

# 江门市人民政府文件

江府〔2020〕41号

---

## 江门市人民政府关于印发《江门市属国有资本布局优化改革实施方案》的通知

各市（区）人民政府，市有关单位：

《江门市属国有资本布局优化改革实施方案》业经市深改委会议审议通过，现印发给你们，请认真贯彻执行。执行过程中遇到问题，请径向市国资委反映。

江门市人民政府

2020年12月29日

# 江门市属国有资本布局优化改革实施方案

为推动江门市属国有资本改革发展，做强做优做大江门市属国资国企，推动市属国企创新升级发展，制定本实施方案。

## 一、总体要求

### （一）指导思想。

坚持和加强党对国有企业的全面领导，坚持和完善基本经济制度，坚持社会主义市场经济改革方向，抓重点、补短板、强弱项，突出系统集成、协同高效，充分发挥国资国企的生力军作用，以公用事业、城市更新、园区建设等为重点，集中优势资源做大做强市属国有企业，增强国有企业造血机能及在基础设施和公共服务领域的投资运营能力。

### （二）发展目标。

通过改革发展，力争在“十四五”期末市属国资实现打造千亿级平台，国企信用评级进一步提升，综合实力明显增强，功能作用有效发挥，对我市经济产生重要支撑作用和保障作用。

### （三）基本原则。

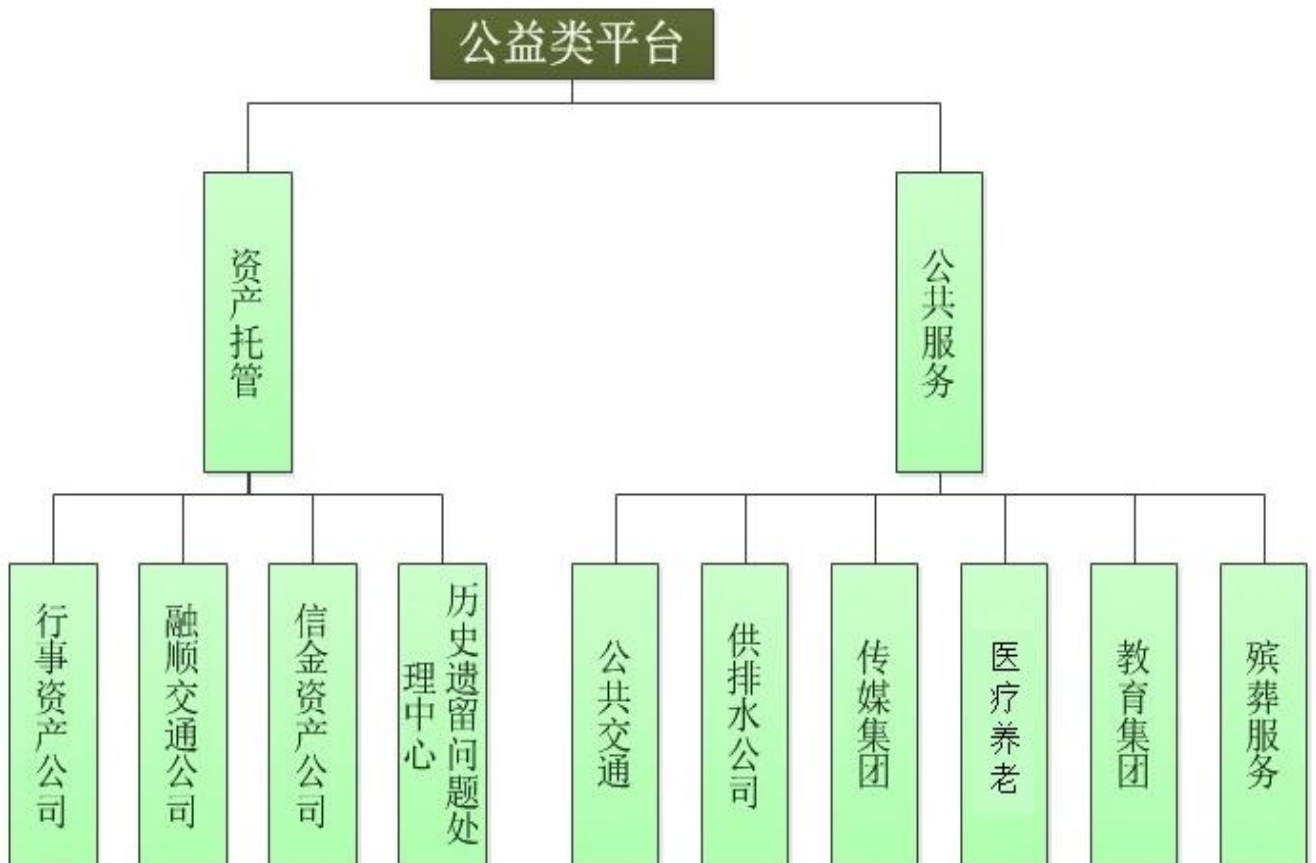
- 1.一体化视角。从江门国资一体化管理的视角，对当前江门国有产业进行整合。
- 2.资源集聚。将分散在不同平台的资源进行聚合，形成资源合力。
- 3.分类整合。结合功能分类，对同质化业务整合，包括同类业务、同一产业链的业务实施整合。

4.专业化运营。根据平台定位开展产业布局，促进产业平台专业化运营与管理。

## 二、优化整合布局

依托现有市滨江建设投资有限公司、市交通建设投资集团有限公司为基础，并将公益类企业与商业类企业分立，将市属相关资产整合至公益类平台、功能型商业类平台和竞争型商业类平台三个平台。结合三个平台公司的定位，将国有资本重点布局在十大产业领域。

### （一）公益类平台

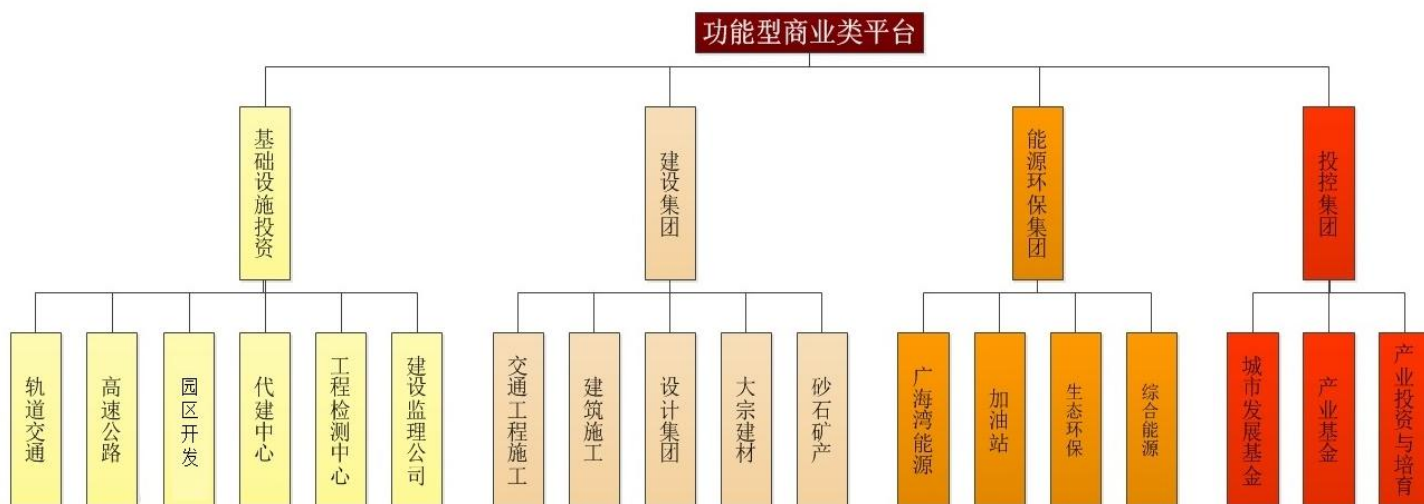


公益类平台由公益类企业搭建组成，以保障民生、服务社会、提供公共产品和公共服务为主要目标，强化城市服务功能，必要的产品或服务价格可以由政府调控。

1.资产托管板块主要受托管理行事单位未能脱钩的经营性资产的运营管理，以及涉及公安、金融等历史遗留的托管企业的管理。

2.公共服务板块主要包括城市公共需求型的公共交通、供排水、文化传媒以及保障民生的医疗、养老、教育、殡葬等业务。

## （二）功能型商业类平台



功能型商业类平台由对我市经济发展或国资布局具有战略作用的商业类企业搭建组成，以特定功能和特定战略任务为主要目标，在保证合理回报和国有资本保值增值的基础上，围绕市委市、政府重大战略，发挥平台功能，发展战略性产业，优化国有资本布局 and 结构，促进企业转型升级，引导资金投资，实现经济效益与战略目标的有机统一，是我市重大基础设施投资、建设、运营

和管理的主要承接主体。

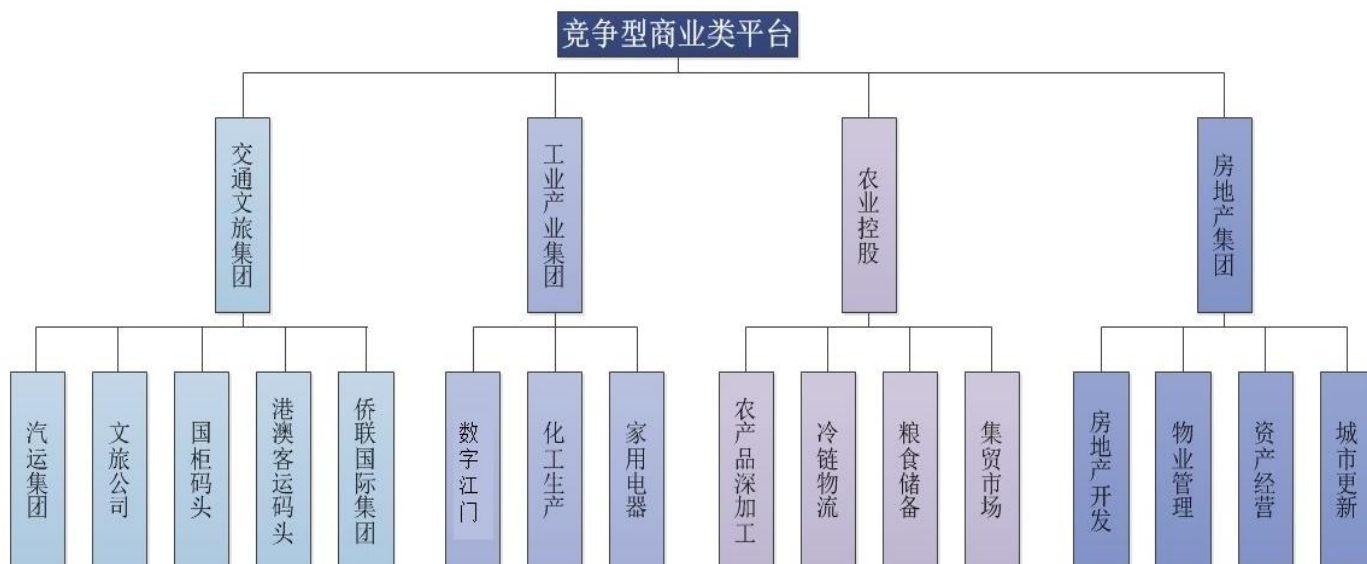
1.基础设施投资板块主要包括城轨、铁路等轨道交通、高速公路、园区开发等基础设施项目的投资建设，承担政府投资项目的代建工作，以及保障工程质量的检测和监理业务。

2.建设集团板块主要整合工程建设施工、勘测设计服务与矿产砂石等原材料的全产业链业务。

3.能源环保板块主要投资、建设加油（气）站、油库、气库等传统能源类，光伏发电、垃圾发电、热能等综合能源业务以及土壤修复、河道治理、垃圾处理等环保产业。

4.资本投资板块主要包括组建城市发展基金、产业基金以及重点发展产业的投资培育等业务，引入社会资金投向我市重点项目和战略性发展领域。

### （三）竞争型商业类平台



竞争型商业类平台由市场化运作的商业类企业搭建组成，以增强国有经济活力、放大国有资本功能、实现国有资本保值增值为主要目标，按照市场化要求，实行商业化运作，突出发展质量和效益，通过参与市场竞争谋求发展和壮大。

1. 交通文旅板块主要包括中短途公路客运、港口码头运营、文化旅游以及侨联业务。

2. 工业产业板块主要包括滨海新区等化工生产、家用电器以及大数据等业务。

3. 农业板块主要介入粮食储备、农产品深加工、冷链物流、集贸市场等领域。

4. 房地产板块主要包括房地产开发、城市更新（三旧改造）、物业管理、资产经营等业务。

### **三、优化整合路径**

按照“分类管理、分步实施”的原则，通过置换、并购、股权投资等多种方式进行，并结合融资计划分步实施。

#### **（一）初期目标。**

完成十大业务板块的整合管理，但交建集团的股权关系暂时仍保留在滨江建设公司。滨江建设公司主要承担竞争型商业类平台工作，管理属下交通文旅、工业产业、农业和房地产业务板块，其中分类整合了企业资产公司及金羚集团的工业厂房、三旧土地等资产以及物业管理等业务。交建集团主要承担功能型商业类平台工作，管理属下基建投资、建设施工、能源环保、投控业务板块。以公用控股公司改组设立公益类平台公司，并纳入市管企业

管理，整合资产托管和公共服务业务板块。

## （二）中期目标。

结合河砂、石矿、能源等资源资产的注入，置换出公用控股公司控股权，使其成为市国资委直接出资企业。

## （三）远期目标。

结合企业壮大发展和资本投资运营，通过增加市国资委对交建集团的股权投入，直至市国资委直接持有交建集团控股权，以实现交建集团最终独立出滨江建设公司。

## 四、管理框架

整合后三家平台公司列入市管企业进行的管理，十大产业板块集团公司列作市国资委直管企业进行的管理，形成市属国有企业的“3+1”管理架构，即原则上管理层级不超过3级（平台公司-产业集团-运营公司），3级公司下可以最多增设1级项目公司。

## 五、保障措施

### （一）加强组织领导。

继续充分发挥江门市市属国有企业改革工作协调小组的作用，统筹江门市国资国企改革发展各项工作，协调解决国资国企做强做优做大过程中遇到的重大问题，研究部署重点工作任务，审定国资国企发展战略、规划和布局。

### （二）加快配套措施落地。

1.加快贯彻落实《江门市人民政府印发关于支持江门市属国有投资集团高质量发展的实施方案的通知》（江府〔2020〕21），制定《支持江门市属国有投资集团高质量发展实施方案工作任务清

单》，对通知中的各项任务进一步细化到具体措施和分工。

2.贯彻落实国家、省国企改革三年行动方案的文件精神，制定出台《江门市国企改革三年行动方案》。各相关职能部门统一思想，树立“全市上下一盘棋”的观念，从强化我市国有经济基础的大局出发，支持国有企业发展。

### （三）加大投融资力度。

1.以公用事业、城市更新、园区建设等为重点，建立完善市属国企近期、中期投资建设项目库。“十四五”期间，加强在交通城建、民生服务、农业水务、园区开发等多个领域的投资力度。同步规划配套市属国企中期融资，加快推进各重点项目的落地和投融资工作，推动各平台和产业板块的壮大发展。

2.市属国资与各市（区）国资加强合作联动，抱团发展。市属国企充分发挥信用评级、投融资能力和技术经验等优势，各市（区）国企充分发挥属地、资源、政策等优势，实现两级国企优势互补，显著增强市场竞争力和运作效率和效益，实现两级国企共同发展壮大。

### 公开方式：主动公开

---

抄送：市纪委监委，市委有关部委办，市人大常委会办公室，市政协办公室，市中级人民法院，市检察院。

---

江门市人民政府办公室秘书科

2020年12月30日印发

---