

# 江门市综合交通运输体系发展“十四五”规划

江门市交通运输局  
广东省交通运输规划研究中心  
2021年11月



# 目 录

一、规划概述 .....	1
(一) 规划背景。 .....	1
(二) 规划范围。 .....	2
(三) 规划对象。 .....	2
(四) 主要规划依据。 .....	2
二、发展基础 .....	4
(一) 发展成就。 .....	6
(二) 存在问题。 .....	13
三、发展要求 .....	17
(一) 形势要求。 .....	17
(二) 需求预测。 .....	20
四、发展目标 .....	21
(一) 指导思想。 .....	21
(二) 发展原则。 .....	22
(三) 发展目标。 .....	23
五、完善高质量基础设施体系 .....	26
(一) 夯实交通枢纽地位。 .....	26
1. 完善综合运输通道。 .....	26
2. 提升珠西枢纽能级。 .....	28
(二) 完善综合交通网络。 .....	30
1. 高速直达骨架网。 .....	30
2. 高效通达干线网。 .....	36
3. 全面覆盖基础网。 .....	38
4. 舒适便捷慢游网。 .....	40
5. 立体多式联运网。 .....	41
六、打造高品质运输服务体系 .....	42
(一) 打造高品质出行服务体系。 .....	42
(二) 构建高效率货运物流体系。 .....	44

七、构建高水平可持续发展体系.....	47
（一）建设先进适用智慧交通。.....	47
（二）促进节能低碳绿色发展。.....	48
（三）提升安全应急保障能力。.....	50
（四）增强统筹协同发展能力。.....	51
八、建设高效能行业治理体系.....	52
（一）深化体制机制改革。.....	52
（二）加强路域环境整治。.....	53
（三）加强信用交通建设。.....	53
九、落实省交通强国建设试点任务.....	54
十、实施六大重点工程.....	55
十一、保障措施.....	61
（一）加强组织领导协调。.....	61
（二）加强资金统筹保障。.....	61
（三）健全投融资机制。.....	61
（四）加强土地要素保障。.....	62
（五）重视“三区三线”协调。.....	62
（六）预留通信设施建设空间。.....	62
（七）加强监督考核评估。.....	63

- 附件： 1. 江门市“十四五”交通基础设施项目表  
2. 江门市“十四五”重大交通基础设施规划建设图

## 一、规划概述

### （一）规划背景。

江门市位于粤港澳大湾区西部，东临中山、珠海，西连阳江，北接佛山、广州，南濒南海，毗邻港澳，是粤港澳大湾区西部的区域性枢纽城市和门户城市，是大湾区辐射粤西的枢纽节点和珠江西岸粤港澳合作的重要平台。至“十三五”末，江门市已初步形成公路、铁路、水路等交通方式协调发展的综合交通运输体系，有力地支撑江门市经济社会发展。

“十四五”时期，是江门市落实《粤港澳大湾区发展规划纲要》《关于支持深圳建设中国特色社会主义先行示范区的意见》《交通强国建设纲要》《国家综合立体交通网规划纲要》等国家层面战略，广东省《关于构建“一核一带一区”区域发展新格局促进全省区域协调发展的意见》《广东省交通强国建设纲要贯彻实施意见》《广东省综合立体交通网规划纲要》《江门市加快构建“三区并进”区域发展新格局实施方案》等省、市重大部署，以及广东交通强省建设大会精神的关键时期。为把握战略机遇，完善江门市综合交通运输体系，充分发挥交通运输对经济社会发展的基础、支撑、服务作用，建设珠江西岸交通枢纽和粤港澳大湾区西翼枢纽门户城市，根据江门市政府统一部署，江门市交通运输局组织编制《江门市综合交通运输体系发展“十四五”规划》。

## （二）规划范围。

规划范围包括江门市全域，对于战略性的交通资源，规划范围拓展至周边区域。

规划期限为十四五时期（2021-2025年）。个别规划、谋划项目展望至2035年。

## （三）规划对象。

规划对象涵盖公路、铁路（含轨道）、水路、民航（通用机场）、邮政和城市公交运输服务。

## （四）主要规划依据。

1. 《中华人民共和国公路法》，2004年主席令第19号；《中华人民共和国铁路法》，2015年4月24日修正版；《中华人民共和国道路运输条例》，2019年国务院令第709号；《道路货物运输及站场管理规定》，2019年6月20日修正版；《道路旅客运输及客运站管理规定》，2020年交通运输部令第17号；《广东省农村公路条例》，2019年5月；

2. 中共中央 国务院《关于支持深圳建设中国特色社会主义先行示范区的意见》（2019年8月）；

3. 中共中央 国务院《粤港澳大湾区发展规划纲要》（2019年2月）；

4. 中共中央 国务院《横琴粤澳深度合作区建设总体方案》《全面深化前海深港现代服务业合作区改革开放方案》（2021年9月）；

5. 中共广东省委 广东省人民政府《关于构建“一核一带一区”区域发展新格局促进全省区域协调发展的意见》（2019年）；
6. 中共广东省委 广东省人民政府《关于贯彻落实〈粤港澳大湾区发展规划纲要〉的实施意见》（2019年）；
7. 中共广东省委全面深化改革委员会关于印发广州市推动“四个出新出彩”行动方案的通知（2019年）；
8. 广东省人民政府《广东省沿海经济带综合发展规划（2017-2030年）》（2017年10月）；
9. 中共中央 国务院《交通强国建设纲要》（2019年9月）；
10. 《广东省高速公路网规划（2020-2035年）》《广东省航道发展规划（2020-2035年）》《广东省通用机场布局规划（2020-2035年）》（2020年）；
11. 国家发展改革委关于粤港澳大湾区城际铁路建设规划的批复（2020年7月）；
12. 中共广东省委 广东省人民政府《关于贯彻落实〈交通强国建设纲要〉的实施意见》（2020年12月）；
13. 中共中央 国务院《国家综合立体交通网规划纲要》（2021年2月）；
14. 《广东省综合交通运输体系“十四五”发展规划》（2021年9月）《广东省综合立体交通网规划纲要》（2021年10月）；
15. 《广东省国土空间规划（2020-2035年）》《江门市国

土空间规划（2020-2035年）》阶段成果；

16. 江门市人民政府《江门市国民经济和社会发展第十四个五年规划和2035远景目标纲要》（2021年5月）；

17. 江门市人民政府《江门市加快构建“三区并进”区域发展新格局实施方案》（2020年2月）；

18. 江门市人民政府办公室《江门市综合交通运输体系发展“十三五”规划》（2016年）；

19. 江门市综合交通一体化规划、铁路总图规划、轨道交通发展一体化规划、港口总体规划、通航机场规划、现代物流业发展规划等专项规划；

20. 江门市及周边地市的历年统计年鉴；

21. 江门市综合交通运输体系发展“十四五”规划中选通知、合同。

## 二、发展基础

“十三五”时期，江门市综合交通运输体系坚持创新、协调、绿色、开放、共享发展理念，积极打造珠西综合交通枢纽，交通大会战取得显著成效，交通基础设施累计完成投资908.5亿元，完成计划任务的110.1%，是“十二五”（304.7亿元）的近3倍。《江门市综合交通运输体系发展“十三五”规划》（含中期调整）提出的主要指标顺利完成，综合交通运输现代化水平得到全面提升。

到“十三五”末，铁路里程达到205公里，较“十二五”



末年增长 116%，其中高快速铁路营运里程大幅增加。高速公路总里程达 593 公里，较“十二五”末年增长 54%；农村公路实现 100 人以上自然村通硬化路目标。港口万吨级泊位达 6 个，较“十二五”末增加 200%。江门市 1056 个建制村客运通达率达 100%，提前 2 年实现“十三五”规划目标。中心城区公共交通站点 500 米覆盖率达 100%。

表 1 江门市交通运输“十三五”主要指标完成情况

指 标	单 位	2015 年	2020 年 (规划)	2020 年 (实际)	完 成 情况
1. 轨道交通里程	公里	95	205	205	完成
其中高快速铁路	公里	15	125	125	完成
2. 公路总里程	公里	10018	9400	9767	-
其中高速公路里程	公里	384	489	593	超额完成
其中，二级以上公路比重	%	19.4	23.1	25.5	超额完成
其中，农村公路路面铺装率	%	67	-	100	-
3. 港口生产用码头泊位数	个	307	245	222	-
港口万吨级以上泊位数	个	2	6	6	完成
4. 港口生产用码头泊位货物年通过能力	万吨	5475	6800	6801	完成
5. 建制村通客车比例	%	92.6	100	100	提前完成
6. 中心城区公共交通站点 500 米覆盖率	%	<100	100	100	完成

注：1. 2020 年规划目标为“十三五”规划中期调整数。2. 高速公路里程为交通运输部核定数。3. 高快速铁路指设计速度 200km/h 及以上的铁路及城际铁路，下同。4. 省对农村公路统计里程进行核实和调整导致公路总里程统计数下降。5. 2015 年万吨级以上泊位数上报数为 3 个，省统计数据实际为 2 个。省对部分废旧码头进行了撤并导致生产用码头泊位统计数减少。

## （一）发展成就。

### 1. 规划先行引导发展。

印发《江门交通一体化规划(2018-2035年)》，形成了江门市综合交通运输体系规划龙头。编制《江门地区铁路总图规划》《江门市轨道交通发展一体化规划》《江门市城市公共交通专项规划(2018-2035)》等规划，开展《江门市通航机场（起降点）布局规划研究》《江门市三区一市枢纽场站规划布局研究》等研究，完善了江门市融入粤港澳大湾区的发展对策。

完成深圳至南宁高速江门段（原斗恩高速）等重大项目的国土空间规划。新规划珠海至肇庆铁路纳入《粤港澳大湾区（城际）铁路建设规划》，新增广台高速、南海至新会高速、深圳至南宁高速、江肇第二高速等纳入《广东省高速公路网规划（2020-2035年）》，为完善江门市综合立体交通网络打下坚实基础。

### 2. 网络完善引领发展。

#### （1）门户枢纽加快夯实。

区域门户枢纽建设成效突出。省内第四大轨道交通枢纽——珠西综合交通枢纽江门站（8站台20线）建成并开通运营，有力支撑江门成为大湾区西部门户。江门北站综合货运枢纽（江门珠西物流枢纽中心）投入使用，普洛斯、维龙、嘉民等国际物流行业巨头入驻园区，为江门建设珠西物流中心奠定基础。华南地区最大的内河智慧码头高新区公共码头一期工程投入

运营，助力江门打造沿海经济带江海门户。

## **(2) 骨架网加快构建。**

**高速铁路规划建设提速。**建成江湛铁路江门段，实现对外通高铁。深圳至江门铁路江门段动工，江门融入深圳“1小时”交通圈指日可待。珠肇铁路江门至珠三角枢纽机场段于“十三五”末启动建设，仅用9个月完成从工可招标到开工动员。

**高速公路网络进一步扩容。**高速公路新增208公里，高速公路规模跃升至珠三角第4位。建成广中江高速江门段、江罗高速江门段、高恩高速江门段，市域北部横、纵通道进一步通畅。沈海高速三堡至水口段、水口至白沙段（主线）完成改扩建，形成沈海高速江门至广州全程8车道的大通道。中开高速江门段、开春高速江门段、银洲湖高速、黄茅海跨海通道、中江高速改扩建等陆续开工，其中开春高速江门段、中开高速双水至凤山立交段建成通车，市域中部承东启西的高速通道雏形初现。

**快速路网骨架基本形成。**江顺大桥落成并获2016~2017年度“鲁班奖”。江门大道北段、江门大道中段、五邑路扩建（主线）等建成通车，台开快速路、开平环城公路已基本建成，东部三区一市和台开同城快速路主骨架已基本成型。江门大道南段、会港大道扩建等项目加快推进。

## **(3) 干线网络加快升级。**

**普通铁路规划建设顺利推进。**南沙港铁路江门段完成投资

95%，与广珠铁路共同形成货运铁路骨架。成功争取南沙港铁路客运项目江门境内新建滨江新区站、江门北站新增客运功能。谋划推动鹤台铁路项目。

**国省干线提质升级。**完成国道 G325 鹤山大雁山至桃源段改线工程、国道 G325 恩平段路面大修、省道 S270 线新会三和路口至金牛头桥段路面改造等改线、改造和升级，完成国道 G325 线养护管理示范路江门段建设，普通国道二级以上公路占比达 95.9%，省道三级以上公路占比达 89.7%。

**港航体系有新突破。**新增高新区公共码头、天马港二期 1#、2#泊位、良发、亨源码头。亚太纸业项目配套码头等大型泊位码头投入运营。完成那扶河及镇海湾出海航道整治，新增 44.5 公里乘潮 3 千吨级航道。崖门出海航道二期启动建设，广海湾港区 5 万吨级码头工程、广海湾 LNG 接收站等项目前期工作稳步推进。至“十三五”末，江门市万吨级泊位码头达 6 个，较“十二五”末翻一番。

#### **(4) 基础网络加快完善。**

**“四好农村路”建设成效显著。**完成新农村公路路面硬化 633 公里、改造农村公路四五类危桥 48 座、拓宽改造窄路基路面 101 公里、整治农村公路安全隐患 576 公里。完成县道 X542 线新会七堡大桥扩建、乡道竹禾线（Y086）至省道 S384 连接线工程（一期）等县乡公路。全面消灭砂土路，农村公路等级公路比例和路面铺装率均基本达 100%。实现 100 人

以上自然村通硬化路，在全省处于较高水平。建成开平市塘口镇 YD03 交锅线、恩平市 X831 线恩城牛皮仔至良西那湾段等美丽农村示范路。蓬江区、新会区、开平市、恩平市获得“四好农村路”省级示范县称号。开平市“四好农村路”获评全国 2020 年民生示范工程。

**邮政末端网络全面覆盖。**邮政快递业高速发展，“十三五”时期全市邮政业务总量累计完成 118.4 亿元，比“十二五”增长 213.1%，快递业务量累计完成 4.5 亿件，比“十二五”增长 290.4%。至 2020 年底邮政普遍服务营业场所达 121 处，其中农村自办网点 56 处，农村代办网点 15 处，快递服务网点 595 处。实现邮政普遍服务和快递网点覆盖乡镇，全面完成建制村直接通邮率达 100%。

#### **(5) 产业路网加强配套。**

**有力支撑产业平台。**开展《中欧（江门）中小企业国际合作区路网规划研究》《江门市潮莲岛交通组织研究》等园区配套规划研究，统筹产业平台的道路与干线公路、快速路的规划建设，推进江门人才岛等平台的重要联系道路建设。

**加强全域旅游的公路保障。**推动干线公路至景区、景区与景区之间互联互通。提质改造高速公路服务区和客运站场厕所 235 处。沈海高速公路大槐服务区荣获 2019 年度全省唯一的“全国高速公路旅游主题服务区”。

#### **(6) 地区性客、货枢纽加快完善。**

江门站配套长途客运站及公交站场、江海综合客运枢纽、广海湾客运站建成营运。“四合一”<sup>1</sup>客运站场：新会睦洲、台山广海、开平马冈、恩平沙湖、鹤山双合客运站投入使用。完成江门汽车总站站前广场改造。开通江湛铁路江门段的台山站、开平南站、恩平站。开工建设恩平汽车总站、鹤山现代物流园区、广海湾物流园区。

### 3. 运输提质支撑发展。

保障能力稳中有变。“十三五”时期，江门市客、货运输量总体呈现平稳态势，特别是公路货运和港口吞吐量年均增幅超过“十三五”规划预期，港口吞吐量突破1亿吨，有力保障经济社会发展及新冠疫情期间的运输任务，展现较强的发展韧性。客运出行结构持续调整，高铁出行逐步普及，公路营运性客运量疫情前已呈现下降趋势，水路客运保持平稳并逐步回升。

表 2“十三五”时期全市公路水路运输量发展情况

指标	单位	2015年	2016年	2017年	2018年	2019年	2020年	实际年均增速	预期年均增速
公路(营运性)客运量	万人	9047	9552	9369	9198	8709	4962	-11.3%	7.00%
水路客运量	万人	192	191	237	220	226	558	23.8%	2.00%
公路货运量	万吨	9471	10350	11167	12333	13226	14495	8.9%	7.50%
水路货运量	万吨	3706	3696	3808	3561	3675	3344	-2.0%	6.00%
港口货物吞吐量	万吨	7525	7923	8267	9369	6832	10698	7.3%	2.50%
港口集装箱吞吐量	万 TEU	109	124	135	151.4	158	167	8.9%	2.50%

<sup>1</sup>四合一：指集客运、物流、旅游、购物于一体。

**公共交通优先发展。**建立公共交通资金投入的制度保障和年度递增机制，市区公交优先发展专项资金投入大幅增加。新增公交车 1374 台，中心城区万人拥有公交车数上升至 12.31 标台。推广“常规公交+定制公交”差异化公交服务模式，新增和调整公交线路 215 条，累计开行定制公交线路 230 条，有效缓解上下班（学）“潮汐式”高峰出行难题。实现刷卡乘车全国互联互通和扫码乘车。建成公交候车亭 1029 个、公交充电桩 174 个、公交站场 48 个，完成江门汽车总站公交首末站升级改造和迎宾路 8 个公交候车亭品质提升。规范网络预约出租汽车，许可企业 8 家、发证车辆 1376 辆、发证驾驶员 16228 人。协调推进共享单车规范停放。

**加快客运提质升级。**短途城际客运与公交融合发展，开行江门荷塘至顺德均安、江门北街至中山古镇等跨市公交。开通蓬江区经共和镇至鹤城并串联多个工业园区的公交线路，助力产城融合。2018 年底实现全市建制村客运通达率达 100%，提前 2 年完成省下达目标。2020 年实现所有市（区）城乡交通运输一体化发展水平评价等级达 AAAA 级或以上。

**加快多式联运发展。**依托江门北站铁路货场建设“三港共一区”作业港区，开通鹤山—盐田港、高栏港的集装箱货运班列。利用三水西和肇庆货场作为铁水联运辐射点，开平三埠港与中国铁路广州局集团有限公司佛山货运中心合作，实现公水、铁水联运。鹤山市鹤铁物流公司多式联运项目成功申报省示范

工程。与广州港务局签订港口合作发展协议，推进南沙港与珠西物流中心海铁联运合作。引导传统运输企业向多式联运物流提供商转型，培育形成广东安捷、江门江顺达、江门骏安 3 家国家 A 级以上物流资质企业。实施“互联网+物流”战略，上线了江门市智慧物流公共服务平台（华迅达），引入社会物流平台“卡行天下”。成立了江门市物流标准化推广应用中心。

**农村物流体系加快构建。**落实《江门市农村物流发展规划（2019-2025）》，坚持客货并举，积极构建县、乡、村三级农村物流服务体系。打造了一批集中物流、旅游、电商服务等功能于一体的侨乡特色驿站。县、乡级物流节点设施覆盖率达到 100%。

#### **4. 改革创新推动发展。**

**深化简政放权。**取消年票制及国道 G325 鹤山段等 8 个收费项目，撤销滨江等 5 个普通公路收费站。有效下放占用、挖掘公路审批 5 个子项，取消 2 个审批事项。压减审批办理时限 92.98%。提前完成机动车驾驶人培训服务模式改革。完成 19 家货运车辆“三检合一”检测机构升级改造。

**加快智慧交通建设。**出行信息服务系统基本建成，所有客运班车、三级以上客运站均可联网购票，江门汽车总站等实现电子客票乘车。建成智能公交监控指挥中心，智能公交系统、智能手机公交 APP、智能公交微信公众号等功能日趋完善。在全省率先上线平安天网并在全市 53 个高速出入口全面铺开治



超非现场执法，高速治超成效显著。建成全省第一个镇域农村公路非现场治超系统。在全省率先实现汽车维修企业全部注册使用电子监控档案和驾驶计时培训管理系统。按期完成 ETC 发行工作任务。

**推动绿色交通发展。**新购纯电动公交车 1374 辆，至 2020 年底除应急运力外公交车电动化率达 100%。全面完成 94 套岸电设备安装，覆盖泊位 114 个，实现内河港口岸电全覆盖。牵头制定《江门市防治船舶及其有关作业活动污染水域环境应急能力建设规划实施工作方案》。推进内河船型标准化，完成船舶报废拆解和船型标准化 200 多艘次。加强危废品特别是车辆维修行业的废机油和废电池的协管。

**打造平安交通。**制定《江门市交通运输局安全生产监管责任清单》。“两客一危”车辆全面安装智能视频报警和超限监测设备。在全省率先完成普速铁路沿线安全隐患整治目标任务，并列排名全省第一。试点运用营运车辆“智能防撞”技术。修编交通运输行业突发事件总体应急预案。引入空中救援机制参与交通运输行业突发事故应急处置。在佛开高速新建址山服务区、开阳高速新建圣堂服务区和升级改造三个服务区，提高运输安全系数。

## （二）存在问题。

### 1. 承东启西枢纽地位有待提升。

江门市对接跨珠江口通道、区域高铁网的交通线路尚不完

善。高速公路方面，对接深中通道的中开高速尚未全线建成，对接港珠澳大桥的黄茅海通道“十三五”末才动工，对接狮子洋通道的高速公路尚处于前期工作阶段。铁路方面，东向对接珠三角高铁网的深江铁路“十三五”末才启动建设，北向和西北方向出省仍需要通过广州南站换乘，便捷性还有待提升。

## 2. 综合交通网络短板亟需补齐。

**铁路、机场短板突出。**江门市与同为珠三角外围的惠州、肇庆相比，高铁和机场短板较为明显。已建铁路线路技术标准不高，珠、中、江三市均未建成时速 350KM/h 的高速铁路。规划的广佛江珠城际铁路建设滞后。与珠三角其他地市相比，江门与已建或规划干线机场的时空距离最远，江门与珠三角枢纽（广州新）机场之间的高速铁路尚未建成。

**公路服务水平有待提高。**全路网密度仅 102.7 公里/百平方公里（全省排第 17 位），低于全省平均水平；高速公路网密度仅 6.2 公里/百平方公里（全省排第 11 位），低于珠三角平均水平。市域西南部仍有个别城镇未有高速公路覆盖（城镇未能实现 15 公里内到达高速公路互通）。江门与周边地市之间，及市域组团之间的路网联系要继续加强。镇至建制村的双车道农村公路供给不足。

**港口服务功能有待增强。**现有生产性泊位虽然达到 222 个（在全省 14 个沿海地市排第 2 位，仅次于广州），但万吨以上码头仅 6 个（第 10 位），部分泊位设施设备陈旧难以满足新

型船舶停泊和作业要求。现有内河航道 155 条、沿海航道 28 条，但三级以上航道里程所占比例小，大部分航道等级都较低，制约了水路运输业的发展。崖门进出海航道仅能满足 1 万吨级乘潮通航，限制了大吨位船舶进港，制约江海联运发展。

**旅游交通配套服务设施有待完善**，普通公路沿线服务设施偏少，通往旅游景区景点“最后一公里”的旅游交通末梢网络不完善，高铁站等综合客运枢纽的旅游集散功能应有所加强。

### **3. 运输管理服务仍需优化升级。**

**公共交通出行服务短板需要补强**。公交管理模式较为传统，“有客多开、没客少开”，非上下班高峰期间候车时间较长。江门市公交出行服务群众满意度评分显示“候车时间”分值相对较低，说明部分公共交通线路需进一步调整优化。

**城乡客货服务水平需进一步提升**。城乡客运服务水平、服务深度仍有提升空间，以进一步满足人民群众从“走得了”向“走得好”的需求变化。农村物流村级节点的覆盖率仍然不高，农村物流运输组织和服务管理水平有待提升。

**旅游客运网络打造需进一步加强**。运输与旅游融合发展尚处于初级阶段，“交通+旅游”的运输线路缺少整体规划，乡村旅游客运专线（直通车）、公交旅游线路等运游结合的产品开发和品牌打造尚需加强。

**运输结构调整推进较慢**。货运物流主要由公路承担，铁路、水运由于自身网络不够完善，难以吸引货流转移。公-铁-水联

合运输、江海联运等方式推广缓慢。甩挂运输、无车承运、多式联运等业态试点应用申报企业少，地方物流龙头企业带动作用不明显。快递粗放发展，单价偏高，快递业务量全省占比持续下降，难以支撑江门市电子商务和特色农业的发展要求。

**交通大数据应用开发不够深入。**交通大数据采集和应用开发较为滞后，货运、物流业信息化、标准化程度不高，节能、智能、安防科技应用水平应进一步提升。

#### **4. 资金环境用地约束亟需破解。**

**建设资金筹集压力大。**项目建设成本上涨，传统建设领域投资收益下行，对社会资本尤其是民间资金吸引力不强，PPP项目受现有收费政策条件限制推进难度大，银行贷款筹融资面临较大困难。台开恩三市经济相对薄弱，地方配套资金较为缺乏。航运市场持续低迷，企业对港口码头投资意愿下降。农村公路建设、管理、养护资金压力较大。

**生态环境制约。**涉及生态敏感区、保护区等的建设项目推进困难，调规、报批等前期工作耗时长。随着国家对环保工作的重视程度日益加强，生态红线的划定工作的日益深化，规划通道预控、战略空间留白不足，将成为未来交通线性工程的主要制约因素。

**用地指标紧张。**涉及占用基本农田、用海的项目报批困难，土地指标、耕地水田指标问题难以解决，特别是涉及相邻地市用地问题难度更大。公交首末站、客运站、仓储物流建设用地

紧张，用地补偿费用高。

### 三、发展要求

#### （一）形势要求。

“十四五”时期，在国家和省重大战略部署、区域交通格局的调整下，江门市综合交通运输发展仍处于基础设施成网优化、服务管理转型提升的黄金时期；同时，也是江门市进一步强化珠西综合交通枢纽功能的战略机遇期，江门市综合交通运输体系面临着一系列新的要求。

**1. 双循环新发展格局<sup>2</sup>要求继续加快交通基础设施建设，融入国内国际交通大网络。**交通运输要继续保持基础设施和服务能力适度超前配置，为形成双循环新发展格局提供坚强保障。江门市要落实广东交通强省建设大会精神，维持交通大会战的干劲不松、力度不减，充分发挥交通运输基础设施对拉动国内需求、稳定经济增长的促进作用，奋力推动交通建设高质量发展，为广东打造新发展格局战略支点作出江门贡献。要打通“大动脉”、畅通“微循环”，着力拓展交通运输网络的覆盖深度和广度，强化江门融入国内国际双循环的通道支撑；要提高循环效率，建设珠西客流中心、物流中心，打造高效优质的一体化运输服务体系。

#### **2. 区域发展新态势要求建设更快捷高效的综合立体交通**

---

<sup>2</sup>双循环新发展格局：以国内大循环为主体、国内国际双循环相互促进的新发展格局。

网络，强化珠西枢纽门户地位。国家“双区<sup>3</sup>”战略、前海和横琴两个合作区<sup>4</sup>、广东省“一核一带一区<sup>5</sup>”布局、广东省以同等力度推动支持广州“四个出新出彩”部署，将进一步突出香港—深圳、广州—佛山、澳门—珠海三大极点带动作用。广东省“十四五”时期将推进广州、深圳、珠西、汕潮揭、湛茂5大都市圈新型城镇空间格局。同时，省高速公路网规划、粤港澳大湾区(城际)铁路建设规划，将加快推动珠江口跨江通道建设，大湾区珠江口两岸的物理分割局面将被缝合，湾区城市间的时空距离将进一步压缩。江门市处于珠西都市圈中心，以及广、深都市圈1小时交通圈内，又处于广、深向粤西辐射的必经通道上，是广、深产业外溢的重要承接地。江门市要全面融入国家和省综合运输大通道，加快对接香港—深圳、广州—佛山、澳门—珠海三大核心组团，加强与核心城市快捷直达、直连直通，与其他城市高效通达、互联互通的交通网络建设。同时，着力谋划事关战略性、全局性的重大项目，纳入到相应层级的国土空间规划，为交通发展预留空间。

**3. 市域发展新格局要求优化内联外通的交通运输空间布局，推动形成“三区并进<sup>6</sup>”发展新格局。**要落实《江门市加快构建“三区并进”区域发展新格局实施方案》，完善三区之

---

<sup>3</sup>双区：粤港澳大湾区、深圳中国特色社会主义先行示范区。

<sup>4</sup>两个合作区：前海深港现代服务业合作区、横琴粤澳深度合作区。

<sup>5</sup>一核一带一区：“一核”即珠三角地区，“一带”即沿海经济带，“一区”即北部生态发展区。

<sup>6</sup>三区：都市核心区、大广海湾区、生态发展区。

间及三区内部的高快速路网体系，增强区域快速通达能力。要继续加强都市核心区交通聚集辐射功能和承载能力，提升大广海湾区交通发展能级，补齐生态发展区交通发展短板。要把服务新型城镇化战略与乡村振兴战略结合起来，推动区域、城镇、乡村交通协调发展达到新高度。要提高江门市特色小镇的交通服务水平，提高组团之间、县际之间、城乡之间的可达性和连通度，畅通市域交通“内循环”“微循环”。

4. 产业发展新模式<sup>7</sup>要求构建专业化、现代化综合运输服务体系。《广东省制造业高质量发展“十四五”规划》明确了江门市在智能家电等4大战略性支柱产业，以及高端装备制造等4大战略性新兴产业的“核心城市”定位。《广东省人民政府办公厅关于印发广东省促进全域旅游发展实施方案的通知》提出，形成珠三角都市旅游核-滨海旅游产业带-北部生态旅游区-粤港澳世界级旅游休闲湾区的布局。江门市要高起点布局高端高新产业，建设先进制造业集群体系，打造能承载世界级产业集群的一流园区，需要构建标准化、专业化的货运物流网络以支撑重大产业集群、产业平台建设。江门市兼有“核”“带”“区”“湾”及各类文化旅游资源，而且旅游发展水平处于全省前列；要利用交通先导作用，打造大湾区高品质休闲旅游目的地，加快完善“快进慢游”交通网络，谋划通道对接重大文旅项目，探索文旅融合工程，形成有特色、专业化的旅游客运

---

<sup>7</sup> 产业发展新模式，包括战略性支柱产业、新兴产业以集群形式发展，旅游产业以全域旅游形式发展等。

服务体系，助力江门打造“宜居宜业宜游”的湾区综合枢纽门户城市。

**5. 新技术引领交通发展新趋势，要求推动行业智慧安全低碳发展。**江门市要落实新型智慧城市建设行动方案，实施智慧交通创新工程，加快应用先进适用技术与交通运输行业深度融合，打造数字化、网络化、智能化的交通网络。要利用科技手段提升交通运输安全发展水平，强化系统性风险防控，健全完善安全应急保障体系。要落实国家和省有关碳达峰碳中和的要求，优化交通基础设施布局和交通运输结构，加快绿色交通基础设施建设，加快形成绿色低碳运输方式。

## （二）需求预测。

客运方面。“十四五”时期，江门市经济和人口规模的增加，大湾区广州、深圳、珠西都市圈形态的发育，及大湾区高快速交通网络的完善，将带来出行的快速增长。预计江门市与大湾区核心城市和其他珠三角城市之间的出行需求依然旺盛，高铁和个人小汽车出行需求依然保持较快增长，而传统公路营运性客运除基本公共服务外，逐步向接驳客运、定制客运转移。预计“十四五”时期公路小客车客运量依然保持较快增长，公路营运性客运继续处于平缓下降通道。水路客运随着港澳联系的日益紧密以及海上旅游的开发将继续增长。

货运方面。“十四五”时期，江门市经济将迈上新台阶，



在国家双循环新发展格局的背景下，江门市货运需求将快速复苏，货运需求恢复和增长明显快于客运，高价值、小批量、分散性、时效性强的货运需求依然保持快速攀升势头。货运结构将不断调整优化，公转水、公转铁规模逐步提高。外贸货物运输受国际形势不确定性影响预计呈波动发展态势，水路货运和港口吞吐量预计增长较平缓。

表3 江门市交通运输“十四五”公路水路运输需求预测

指标	单位	基年	2025年	“十四五” 预计年均增速
公路客运量（小客车）	万人	16030	22483	5.8%
公路客运量（营运性）	万人	8709	8282	-1%
水路客运量	万人	558	601	1.5%
公路货运量	万吨	14495	20617	7.3%
水路货运量	万吨	3344	3674	1.9%
港口吞吐量	万吨	10698	12000	2.3%
港口集装箱吞吐量	万 TEU	167	200	3.7%

注：公路客运量取2019年为基年，其他指标为2020年。港口吞吐量参考江门港总体规划修编。公路客运量（小客车）参照交通运输部《交通强国战略研究》中的推算方法，结合广东省、江门市实际计算。

## 四、发展目标

### （一）指导思想。

以习近平新时代中国特色社会主义思想为指导，全面贯彻党的十九大、十九届二中、三中、四中、五中全会精神，深入贯彻习近平总书记对广东系列重要讲话和重要指示批示精神，认真落实省委省政府“1+1+9”工作部署、江门市市委市政府“1+1+5”工作举措及广东交通强省建设大会部署，坚定不移

贯彻创新、协调、绿色、开放、共享的新发展理念，紧扣城市发展定位，以交通强国建设纲要、综合立体交通网规划纲要等上位规划为指引，以推动交通运输行业高质量发展为主题，以深化供给侧结构性改革为主线，以改革创新为根本动力，以满足人民日益增长的美好生活需要为根本目的，以“交通大会战”支撑“双循环”、“双区”引领、“一核一带一区”、“三区并进”等战略部署，着力交通网络扩能升级，着力运输服务提质增效，着力行业管理科技赋能，构建内联外通立体化交通体系，加速融入粤港澳大湾区“1小时生活圈”，为江门市打造珠西综合交通枢纽、粤港澳大湾区西翼枢纽门户城市、珠江西岸新增长极和沿海经济带的江海门户提供坚实保障。

## （二）发展原则。

**服务重大战略。**服务国家双循环新发展格局、粤港澳大湾区、深圳先行示范区、交通强国、乡村振兴等战略，省“一核一带一区”、支持广州“四个出新出彩”等部署，及江门市“三区并进”发展布局，确保交通运输能力适度超前，增强战略承载能力。

**坚持人民满意。**坚持发展为了人民、发展依靠人民、发展成果由人民共享，以促进民生改善为出发点和落脚点，补齐交通运输短板，深化交通基本公共服务均等化，使交通运输发展成果更多更公平惠及人民群众。

**突出统筹融合。**强化各种交通运输方式高效衔接、顺畅互

联。推动江门市与珠西都市圈其他城市，与广州、深圳都市圈主要城市的交通运输一体化发展。引导江门市交通运输与邮政快递、现代物流、全域旅游、装备制造等关联产业融合发展。推动江门市城市、乡镇、农村交通协调发展达到新高度。

**强化绿色安全。**贯彻生态文明理念，落实碳达峰碳中和要求，促进交通与自然和谐共生，发展绿色低碳交通，加快运输结构调整。提升交通基础设施网络的安全性和可靠性，提高应对自然灾害、突发事件的交通运输保障能力。

**坚持改革创新。**推动制度、政策及管理、服务方式改革创新，让创新成为交通运输提质增效的根本动力。深化交通运输重点领域和关键环节改革。加快客货运输组织模式创新和新技术新设备应用，拓展道路运输转型发展空间。

**弹性适应预留。**应对重大技术变革对交通出行、城市空间结构和土地利用的影响，加强通道的空间预控，规划战略性空间储备用地，提高空间的包容性。有效衔接国土空间规划，促进交通通道由单一向综合、由平面向立体发展，促进交通运输方式立体互联。

### （三）发展目标。

#### 1. 总体目标。

到“十四五”末，江门市形成内联外通、高效优质的综合立体交通网络，建成高速通达周边城市、快速联通组团和城乡、有力支撑产业平台的现代化综合交通运输体系，总体形成

“12345”的综合交通发展格局，有力支撑江门融入国内国际“双循环”新发展格局及构建江门市“三区并进”格局，为江门市建设珠西综合交通枢纽、粤港澳大湾区西翼枢纽门户城市、珠江西岸新增长极和沿海经济带的江海门户提供坚实保障，为广东省交通强省建设、交通强国示范省建设贡献江门力量。

“12345”是指，聚焦 1 个核心目标（建成珠江西岸交通枢纽城市），提升 2 大枢纽（铁路、港口）能级，形成 3 个交通圈（1 小时通达市域各市（县）及珠三角主要城市与周边干线机场；2 小时左右通达省内其他地市；3 小时左右通达周边省会城市），构建 4 个体系（基础设施体系、运输服务体系、支撑保障体系，行业治理体系），打造 5 个网络（高速直达骨架网、高效通达干线网、全面覆盖基础网、舒适便捷慢游网、立体多式联运网）。

## 2. 具体目标。

**铁路：**全面融入“轨道上的大湾区”，铁路营运里程突破 280 公里，其中高快速铁路达到 186 公里左右，实现“四市三区”铁路客运车站全覆盖。

**公路：**公路网络更加完善，公路总里程突破 1 万公里，高速公路达到 740 公里左右；普通国道二级及以上公路比例达 98%，普通省道三级及以上公路比例达 95%，具备条件的建制村通双车道公路比例达 100%。

**港航：**港口航道服务能力进一步增强，万吨以上码头达到

8 个左右，新增 1 条万吨级出海航道。

**城乡客运服务：**中心城区公共交通占机动化出行比例达到 35%左右；努力实现 20 户以上较大自然村通客车比例达到 100%。

**城乡物流服务：**县、乡、村（指建制村）三级物流节点布局更加完善，建制村快递服务通达率达 100%。

**绿色智慧安全：**综合运输通道资源利用的集约化、综合化水平大幅提高；5G 网络覆盖高速公路干线及主要服务区、高铁站和重要枢纽；交通运输重特大事故得到有效遏制，“两客一危一重货<sup>8</sup>”车辆实时监控覆盖率达到并保持 100%。

表 4 江门市交通运输“十四五”主要目标

指 标	单 位	2020 年	2023 年	2025 年	五年 增量
<b>1.铁路里程</b>	公里	<b>205</b>	<b>223.5</b>	<b>284</b>	<b>79</b>
其中高快速铁路	公里	125	125	186	61
<b>2.公路总里程</b>	公里	<b>9767</b>	<b>9850</b>	<b>10000</b>	<b>233</b>
高速公路里程	公里	593	670	746	153
普通国道二级以上公路比例	%	95.9	96.5	98	2.1
普通省道三级及以上公路比例	%	89.7	92	95	5.3
具备条件的建制村通双车道比例	%	-	80	100	-
<b>3.港口万吨级以上泊位数</b>	个	<b>6</b>	<b>6</b>	<b>8</b>	<b>2</b>
<b>4.中心城区公共交通占机动化出行比例</b>	%	<b>30</b>	<b>32</b>	<b>35</b>	<b>5</b>
<b>5.建制村快递服务通达率</b>	%	-	<b>95</b>	<b>100</b>	-
<b>6.“两客一危一重货”车辆实时监控覆盖率</b>	%	-	<b>100</b>	<b>100</b>	-

注：普通国、省道及具体条件的建制村通双车道公路比例等比例指标可根据省下达指标调整。

<sup>8</sup> 两客：旅游的包车、三类以上班线客车；一危：运输危险化学品、烟花爆竹、民用爆炸物品的道路专用车辆；一重货：重型货车。

## 五、完善高质量基础设施体系

### （一）夯实交通枢纽地位。

#### 1. 完善综合运输通道。

**布局“三横三纵”运输通道。**对接国家、省综合立体交通网的通道规划布局和省国土空间规划布局，规划江门市域“三横三纵”综合运输通道，其中都市核心区形成“主核心”的“星”型（\*型）对外辐射通道，为主通道。

**完善横向通道配置。**加快建成通道内未通路段，扩容“瓶颈”路段，实现东西向路线的全线贯通，预留珠江西岸沿海高铁通道。向东对接珠江口跨江通道，联通大湾区东部区域；向西辐射粤西及粤北西部、对接大西南腹地。

**提升纵向通道能级。**构建东部城市带轴线通道，提升都市核心区引领带动能力，锚固和连接更多高端交通要素（高铁、城际、高快速路、机场），预留高速磁悬浮路线走廊，辐射带动周边产业平台。培育中西部陆海通道，形成内陆腹地至沿海通道的联络通道，预留云浮-江门-珠海陆海纵向路线走廊，提升大广海湾区和生态发展区的区位优势。

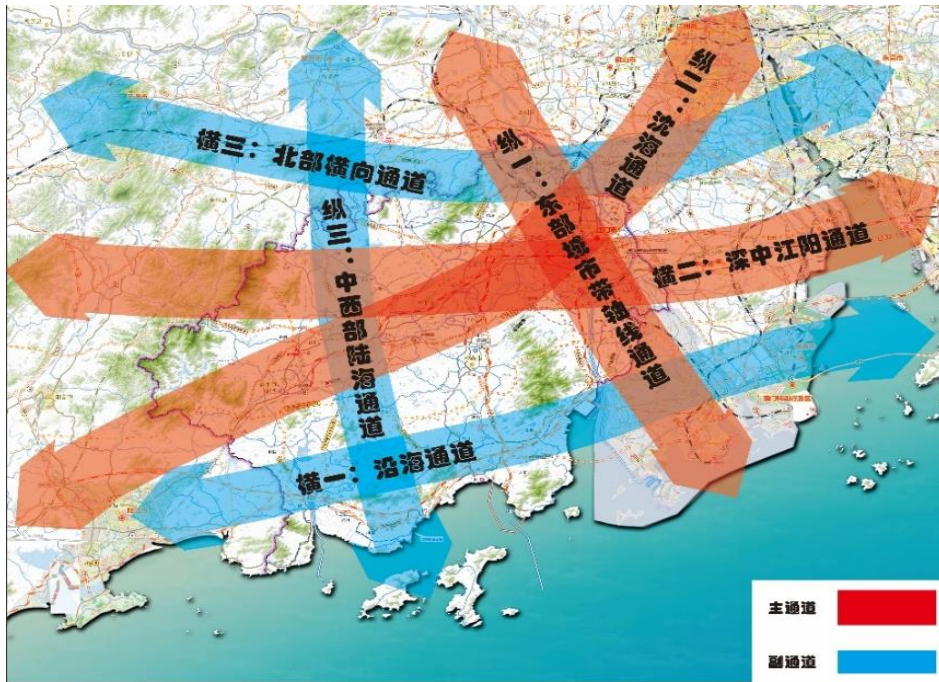


图1 江门市通道布局图

### 专栏 1: 三横三纵通道布局

横一：沿海通道，是国家沿海通道的组成部分，是江门市向东通往珠海、澳门、香港，向西通往粤西的通道。主要由西部沿海高速公路、黄茅海跨海通道、国道 G228，及谋划的深珠铁路西延线（预留珠江西岸沿海高铁）等组成。

横二：深中江阳通道，是国家沿海通道的组成部分，是江门市向东通往深圳、珠三角东岸、粤东和长三角，向西通往粤北西部、粤西北部和北部湾城市群的通道。主要由深江铁路、中开高速、中江高速-江鹤高速-江罗高速、开春高速、国道 G240 部分路段，及谋划的深中城际延伸至江门等组成。

横三：北部横向通道，是国家广昆走廊、广东省沪广-西江通道的组成部分，是江门市向东通往东莞、珠三角西岸、粤北东部和长三角，向西南通往肇庆、粤北西部的通道。主要由南沙港铁路、南沙至新干线机场高速、广中江高速-江肇第二高速等组成。

纵一：东部城市带轴线通道，是国家粤港澳-成渝主轴、广东省粤湘渝通道的组成部分，是江门市向北通往佛山、肇庆及以北地区，向南通往珠海的通道。主要由珠肇铁路、广珠铁路、规划银洲湖城际、预留京港澳高速磁悬浮路线走廊、银洲湖高速、江珠高速、江肇高速、江门大道等组成。

纵二：沈海通道，是国家沿海通道的组成部分，是江门市向东北通往广州、佛山及以北地区，向西通往粤西、海南自贸区的通道。主要由广佛江城际、规划鹤台铁路部分路段+规划江恩城际、沈海高速、南海至新会高速、国道 G325、国道 G325 改线等组成。

纵三：中西部陆海通道，是大广海湾地区、江门市中西部地区向北通往肇庆及以北地区的通道。主要由规划鹤台铁路部分路段、高恩高速、新台高速、广台高速、谋划的台开至新机场高速+广海湾旅游专线高速、谋划的镇海湾高速、预留云浮-江门-珠海陆海纵向路线走廊、国道 G240 部分路段等组成。

## 2. 提升珠西枢纽能级。

**完善珠西综合交通枢纽功能。**以江门站为珠西都市圈主枢纽，引入更多高铁、城际路线，夯实珠西枢纽地位，优化区域铁路客、货枢纽布局。强化江门站始发功能，逐步开行江门通往全国中西部和东部主要城市的始发列车。完善江门市主城区对外门户枢纽，谋划江门站东广场，完善江门站周边道路交通系统。建设珠肇铁路鹤山西站，打造江门北部门户综合枢纽。改造广珠铁路江门北站为客运始发终到站；原设计车站增加客运设施，新增南沙港铁路滨江新区站等客站。建设江湛铁路台山站配套汽车客运站，形成公铁无缝衔接的综合客运枢纽。

**建设珠西物流中心。**落实《江门市现代物流业发展规划（2019-2025年）》，努力把江门市建设成为立足珠西、辐射大西南、联动珠三角、沟通粤港澳大湾区、面向东南亚的珠西物流枢纽城市。按照无缝衔接和多式联运要求，提升江门北站综合货运枢纽（江门珠西物流枢纽中心）功能，加强港口物流枢纽、快递物流园区规划研究，推动江门北站与盐田港、南沙港、高栏港等重要港口枢纽的深度对接，加快“三港共一区”珠西国际陆港建设并实现海铁联运。加大政策支持力度，争取引进几大快递巨头的粤西片区分拨中心项目，建设珠西物流中心。研究在具备条件的高铁站增设物流通道和场地，提升现代物流服务功能，打造高铁快递节点。

**打造沿海经济带江海门户。**加快《江门港总体规划》修



编，统筹沿海和内河港区发展，明晰和优化港区定位。积极参与大湾区组合港建设，加强与深圳盐田港、广州南沙港、珠海高栏港合作，加快启动高新区公共码头二期规划建设，巩固和提升喂给港的地位。依托江门高新港，提质发展西江航运，推动港口及航运资源整合，培育现代化大型港口物流企业，建设珠江—西江经济带区域性航运物流中心。吸引港航龙头企业积极参与到江门市港口码头及航道的投资建设。加强沿海深水泊位与广州港、珠海港的对接，提高水水中转的效率。积极推进港口专业化、规模化、现代化港区的建设并配套建设船员综合服务区，加快江门港广海湾港区广海湾作业区5万吨级码头工程、江门广海湾LNG接收站项目码头工程等项目建设，增加江门港万吨级泊位数，支撑临港产业发展，打造珠江西岸综合性大港。

**完善内河港口码头布局。**建成新会港区亚太纸业项目配套码头工程等相关码头，将江门港新会港区打造为江海联运枢纽。实施开平市三埠港区工程（暨三埠港搬迁工程）、江门港主城港区人才岛通用码头等，提高内河港口货运码头的靠泊能力和接卸效率，增强内河港口物流节点作用。

**推动公路客运枢纽转型发展。**结合当前公路客运形势和居民出行习惯变化，合理确定新增客运站等级、规模。建成恩平客运站，规划建设开平市赤坎新区客运站。研究腾退或降级个别城区、乡镇内现有客运站场，集约、节约用地。研究现有

客运站场综合开发，盘活资产。鼓励利用县级客运站闲置功能区域改造增加物流分拨功能。对确有需要的镇级客运站，可以增设简易站场、招呼站，或采用定制班线满足群众出行需求。鼓励建设具有购票、取票、候车、物流等功能的旅客联程运输服务站点，通过开通专线客车与就近的高铁车站无缝接驳。鼓励有条件的客运站设置专用区域，为公交线路、城际公交化线路和城乡道路客运一体化线路提供首末站服务。

**增强枢纽旅游集散功能。**规划市内主要的二级以上客运站集成旅游集散中心功能，规划在江门站建立旅游集散中心，提高旅游交通中转能力。加强客运码头与香港、澳门旅游业的对接，为打造滨海休闲旅游基地奠定基础。

**推动通用机场规划建设。**完成通用机场选址相关工作，推进台山通用机场、恩平通用机场规划建设，实现通用机场零突破。同步开展通用机场周边配套路网规划建设。规划台山通用机场为 A1 级通用机场<sup>9</sup>。

## （二）完善综合交通网络。

### 1. 高速直达骨架网。

#### （1）加速融入湾区高铁网。

**融入深港 1 小时交通圈。**对接深圳市、前海深港现代服务业合作区，加快建成深圳至江门铁路江门段，实现江门至深圳机场站 40 分钟、至深圳西丽站 50 分钟左右通达；路线通过深

<sup>9</sup> A1 级通用机场：含有使用乘客座位数在 10 座以上的航空器开展商业载客飞行活动的 A 类通用机场。

圳机场站至深圳北站联络线，搭接广深港高铁，实现江门至深圳市中心福田 50 分钟、至香港西九龙站 70 分钟左右通达。

**夯实珠西铁路枢纽地位。**加快构建对接珠三角枢纽机场、广州市及横琴粤澳深度合作区的高铁通道，建成珠海至肇庆铁路江门至珠三角枢纽机场段（江门段），建设珠海至肇庆铁路江门至珠海段（江门段），实现江门市 30 分钟连接珠三角枢纽机场；路线串接广湛高铁、广中珠澳高铁，实现江门市 60 分钟左右直达广州市区、横琴粤澳深度合作区；路线串接贵广、南广高铁，实现江门市向西北直通贵州及成渝双城经济圈。

**谋划新高铁项目，**密切关注深珠通道（铁路通道）规划动向，为路线继续向西延伸至江门做好预留，与深圳、珠海、阳江市共同谋划推动深珠通道向西拓展，形成沿海高铁通道。

## （2）加快融入“轨道上的大湾区”。

**主动对接广州、深圳都市圈城际铁路网。**建设轨道上的江门，推动广佛江城际广州芳村至江门段（江门段）建设，实现江门市区直连广、佛城区。通过广佛江城际铁路+芳村至白云机场城际铁路，实现江门市区直达广州白云机场。谋划深圳至中山城际铁路延伸至江门，进一步扩充江门至深圳的铁路通道容量。与佛山市共同谋划预留云浮经佛山至台山城际铁路走廊，未来可以使市域副核心<sup>10</sup>便捷通往珠三角枢纽机场。

**完善市域铁路布局。**做好轨道交通项目中长期储备，积极

---

<sup>10</sup> 市域副核心指台山市和开平市的城区以及周边重点园区。

争取鹤山至台山铁路（兼顾城际）纳入省级规划，融入珠三角城际铁路网，构建都市核心区至大广海湾区快速轨道走廊。开展广佛江珠城际江门支线（银洲湖城际）、珠斗城际江门段（深珠铁路西延线）、江恩城际等新规划项目前期研究。

**优化城市轨道交通规划方案**，加强与周围城市轨道交通对接方案研究。适时启动城市轨道交通一号线项目，研究通过延伸1号线形成对接佛山的城市轨道交通或市域（郊）铁路，融入大湾区城市轨道网。统筹考虑城市轨道交通线路与铁路客运站场衔接。探索适合江门市的城市轨道TOD（以公共交通为导向的开发）模式。研究与珠海、中山共同申报建设以市域（郊）铁路为主导的都市圈城市轨道交通骨干网络。

### **（3）构建多向辐射高速公路网络。**

规划江门市形成“六横六纵两联一展望<sup>11</sup>”的网格化高速公路主骨架，未来江门与周边地市之间均有3条或以上的高速公路通道。到“十四五”末，江门市高速公路里程达到740公里左右。

**形成与广州、深圳多通道连接。**全面建成中开高速江门段，完成沈海高速水口至白沙段改扩建工程江门段（附属设施和出入口改造）、深岑高速中山新隆至江门龙湾段改扩建工程、深

---

<sup>11</sup>六横：南沙至新干线机场高速（新增）、广中江高速+江肇第二高速（新增）、深岑高速、中开高速+开春高速、深圳至南宁高速江门段（新增）、西部沿海高速；六纵：沈海高速、佛江高速+中江高速外海至睦洲支线（新增）+江珠高速、银洲湖高速、南海至新会高速江门段（新增）+新台高速、高恩高速+广台高速开平至台山段、镇海湾高速（预留往北延伸至云浮）；两联：江肇高速、黄茅海跨海通道；一展望：台开至珠三角枢纽机场高速+广海湾旅游专线高速。

岑高速龙湾至共和段改扩建工程，推进南海至新会高速江门段加快建设，连同广中江高速公路，未来江门市区至广州、深圳的高速公路通道内均有 3 条 6 车道或以上的高速公路。

**完善与珠海、横琴粤澳深度合作区之间的联系通道。**建成黄茅海跨海通道、银洲湖高速，实施深岑高速中山新隆至江门龙湾段改扩建工程外海至睦洲支线工程，加快推进江珠高速公路改扩建工程前期工作。深化深圳至南宁高速江门段（原斗门至恩平高速公路）前期研究，积极落实建设条件。未来江门与珠海将形成 4 条高速公路通道。

**加强与珠三角枢纽（广州新）机场衔接。**推进江肇第二高速江门段、南沙至新干线机场高速江门段建设，形成东接珠江口狮子洋通道、西连珠三角枢纽（广州新）机场的高速公路通道。研究规划台开通往珠三角枢纽（广州新）机场的高速公路。

**培育中西部陆海通道。**加快广台高速开平至台山段建设，与高恩高速一道形成西部纵向高速走廊。谋划镇海湾高速，并预留往北延伸至云浮的通道。研究台开至珠三角枢纽机场高速公路+广海湾旅游专线高速，形成连接机场、串联江门文旅资源、通达大广海湾区的南北向通道，提升中西部区域交通承载能力。

#### **（4）完善内畅外快的快速路网体系。**

**构建成环成网的快速路网络。**都市核心区打造“一轴双环

七纵八横<sup>12</sup>”快速路网，构建都市核心区大环线，与环都市核心区快速干线形成双环，提高区域交通承载能力。建成广佛江快速通道会城至崖门段、三江至南门大桥段、会港大道一期工程、省道 S364 外海大桥至江门大道扩建工程等，全面形成江门大道骨架路网。推进国道 G240 线新会会城至牛湾段改建等，加强主、副核心之间的快速联动。规划建设顺鹤高快速通道、滨江快线、迎宾西延长线、发展大道过江通道等项目，谋划荷海快线“滨江大道-荷塘-潮连-江海区外海”段，形成组团间的直连直通、环线联通的网格化快速路网。

**加强重大产业布局支撑能力。**完善与珠海-江门大型园区的衔接布局，吸引产业集群在快速路沿线聚集布局。规划新会沙堆至斗门莲洲跨江通道（对接珠海莲溪中路，联络珠西新材料集聚区）、新斗跨海通道（对接珠峰大道，联络珠海富山工业园）、江珠高速改扩建（对接高栏港高速北延线，联络莲洲通用机场），谋划胜利路南衔接斗门（联络斗门智能制造产业园），共同拓展珠江西岸产业发展空间。

---

<sup>12</sup>一轴：江门大道；内环（环都市核心区快速干线）：北至华盛路，南至会港大道，东至荷塘、潮连，西至共和、杜阮；外环（都市核心区大环线）：珠西物流中心疏港公路-滨江路-滨江快线-南山路-会港大道-江门大道南东线-江门大道南西线-G240-S532 改线-G325 改线；七纵：东堤路-连海路、滨江大道、江门大道、产业大道（西部产城融合快速路东线）及江门大道南西线、桃双干线（西部产城融合快速路西线）、鹤山至开平方向快速路（原 G325 线位）、古劳至台山方向快速路（新 G325 线位）。八横：顺鹤高快速通道、华盛路、江侨路及其延伸线、迎宾大道及其延伸线、五邑路、会港大道、银鹭大道、新中公路。

表5 江门市高速直达骨架网与珠海-江门大型园区衔接布局

片区、园区		综合交通网络配套（江门市）
珠海经济技术开发区		铁路：广珠铁路、深珠通道向西延伸至江门（谋划） 高快速路：黄茅海跨海通道（在建）
珠海富山工业园	富山工业园	铁路：广珠铁路、深珠通道向西延伸至江门（谋划） 高快速路：西部沿海高速，新斗跨海通道（规划）
	莲洲通用机场	铁路：珠肇高铁（规划） 高快速路：江珠高速改扩建（规划）
	斗门智能制造产业园	铁路：珠肇高铁（规划） 高快速路：江珠高速（规划改扩建）、胜利路南延（规划）、沙堆至斗门公路（规划）
珠海三灶科技工业园		铁路：珠肇高铁（规划） 高快速路：黄茅海跨海通道（在建）
江门东部片区	江门国家高新区	铁路：广珠城际铁路、江湛铁路、深江铁路（在建）、广佛江城际铁路（规划） 高快速路：中江高速（改扩建）、连海路（规划）
	轨道交通装备园	铁路：广珠铁路、珠肇高铁（规划） 高快速路：中开高速（在建）、江门大道南东线（在建）、会港大道
	珠西新材料集聚区	铁路：广珠铁路、珠肇高铁（规划） 高快速路：深圳至南宁高速江门段（规划）、江门大道南东线（在建）、沙堆至斗门公路（规划）
江门南部片区	粤澳（江门）产业合作示范区	铁路：银洲湖城际铁路（规划） 高快速路：江门大道南西线（在建）、西部沿海高速，新斗跨海通道（规划）
	滨海新区	铁路：深珠通道向西延伸至江门（谋划） 高快速路：江门大道南西线（在建）、西部沿海高速，新斗跨海通道（规划）
	广海湾产业区	铁路：深珠通道向西延伸至江门（谋划）、鹤台铁路（规划） 高快速路：黄茅海跨海通道（在建）、江门大道南西线（在建）、西部沿海高速，新斗跨海通道（规划）
江门北部片区	蓬江产业园	铁路：珠肇高铁（在建）、南沙港铁路（在建）、广佛江城际铁路（规划） 高快速路：广中江高速、江门大道、佛中连接线（规划）、顺鹤高快速通道（规划）
	深江产业园	铁路：鹤台铁路（规划）、江恩城际铁路（规划） 高快速路：江鹤高速（改扩建）、深罗高速、沈海高速、桃双干线（规划）、产业大道（规划）
	银洲湖纸业基地	铁路：银洲湖城际铁路（规划） 高快速路：中开高速（在建）、江门大道南西线（在建）、
	台山工业新城	铁路：江湛铁路、鹤台铁路（规划） 高快速路：中开高速、新台高速、深南高速（规划）、国道 G240 台山大江至那金段改建
	开平翠山湖科技产业园	铁路：鹤台铁路（规划）、江恩城际铁路（规划） 高快速路：沈海高速、国道 G325 址山至塘口段改建
	鹤山工业城	铁路：广珠铁路、鹤台铁路（规划） 高快速路：南海至新会高速（规划）、顺鹤高快速通道

**推动与周边地市高快速路互联互通。**规划华盛路东延线（接中山规划的民古路、佛山规划的均南路）、佛山至中山高速公路连接线项目（连接江门大道与佛中高速），谋划滨江快线西延（接江门鹤山和佛山高明）等与周边联系的快速路，构建以江门大道为骨架，向周边区域辐射发散的快速路网，拉开城市发展框架。

**加强枢纽节点快速集散通道建设。**规划佛开高速陈山互通立交改造及连接线工程，提高江门大道与佛开高速的连接效率。规划建设江门市区-珠三角枢纽机场快速路（鹤城-宅梧段）、顺鹤高快速通道（江门段），形成多条快速通道接珠三角枢纽机场。完善县城高铁站周边快速集散公路（道路）体系，推进恩平市高铁客运站场路新建工程等项目，实现县城区与高铁站的快速连接。实施江鹤高速龙湾、江中高速外海、中开高速三江、双水和银洲湖高速大泽等主要交通节点的出入口改造，提高城区对外出行效率，提升城市出入口形象。

## **2. 高效通达干线网。**

### **（1）提高普速铁路运能。**

加强货运铁路规划建设，融入全省货运铁路网络，支撑“双循环”新发展格局。建成南沙港铁路，形成江门连接南沙自贸区的货运通道。推动完成南沙港铁路客运功能建设，形成江门通往广州副中心南沙的客运通道。研究规划鹤山至台山铁路（广珠铁路江门广海湾支线），兼顾市域及城际客运需求，对



接江门北站综合货运枢纽与广海湾港区，构建区域海铁联运通道。

## （2）提质改造国省干线。

加快国道干线改扩建，完成国道 G325 鹤山址山至开平塘口段改建工程、国道 G240 线新会会城至牛湾段改建工程、国道 G240 线台山大江至那金段改扩建工程等项目，实施国道 G325 线赤坎龙背至百合蒲桥段扩建等工程，推进国道 G325 线新塘村至恩城段改建工程等项目，实现市域东西组团间快速连通。研究提升国道 G228、G240 和省道 S275、S386 部分低等级路段等级，以及西部地区其他低等级的省道路段，努力实现普通国道二级及以上公路比例达 98%，普通省道三级及以上公路比例达 95%。

提升与园区衔接的国省道技术等级，助力中心城区产城融合示范区、珠海-江门大型产业园区规划建设，形成串联中心城区产城融合示范区、深江产业园、江沙工业园等园区的高等级路网。实施省道 S272 线华安路至育德街口段扩建工程（建设路）、省道 S532 线鹤山址山至新会司前段改建工程、省道 S270 线鹤城至杜阮段扩建工程（鹤城小官田至共和宝丰新城）等项目，提高交通支撑服务能力。

提升县城间，及县城至周边城镇间省道技术等级和路面等级，推进省道 S273 开平水口至台山大江段（陈宜禧北延线）、省道 S271 新崖线路面改造工程等项目，促进县域经济发展。

优化城市过境公路与城市道路的连接线，对交通拥堵、混合交通严重的省道穿城（镇）路段进行改造，推进省道 S270 古港线新会城区段改线工程、谋划省道 S269 线江海至斗门改线工程等项目，减轻城（镇）区交通压力。

补齐港区码头疏港公路短板，解决内河码头通达干线公路“最后一公里”问题，实施省道 S275 线王府洲至独湾码头段改建工程等疏港公路项目，实现重要港区疏港公路全部达到二级公路标准。

### **（3）推进干线航道建设。**

加快广海湾港区广海湾作业区进港航道工程及防波堤工程建设，满足 5 万吨级散货船减载乘潮通航，大幅提升广海湾港区通航能力。完成崖门出海航道二期工程，实现 1 万吨级船舶全潮通航、2 万吨级乘潮通航，构建西江出海主通道。结合珠海港黄茅海作业区进港航道的建设，谋划崖门出海航道三期工程（5 万吨级）。推进西江、石板沙水道、那扶河、崖门水道等辖区内航道提升等级。

### **3. 全面覆盖基础网。**

**深化“四好农村路”建设。**推动农村公路高质量发展，因地制宜推动自然村通硬化路，实现具备条件的建制村通双车道公路比例达 100%，构建广覆盖、深通达的农村公路网。积极创建交通运输部“四好农村路”示范县和广东省“四好农村路”示范市。继续打造一批精品示范农村公路。开展四好农村路“建

养一体化”模式试点，农村公路列养率和经常性养护率达到100%。

**打造干支衔接顺畅农村公路网。**消除农村地区通往外界的交通瓶颈，提高衔接普通国、省道的农村公路路段双车道四级及以上公路比例，疏通“瓶颈路”，及时建好“连接线”。提升衔接高速公路的农村公路路段技术等级，实施中开高速大江出口至陈宜禧路连接线新建公路工程、台山市县道 X531 台山汽车总站至芦霞段改建工程、省道 S273 至台山通用机场新建公路工程等，使乡镇便捷连接高速公路互通及交通枢纽。

**完善产城融合道路。**加快省道 S271 延长线新建公路工程一期(银垦大道)、黄茅海跨海通道赤溪西出口至都斛镇公路、开平潭江大道等项目建设，推进连海路(高新路—会港大道)、开平北环二期+北环东延线等中心城区骨干道路建设和改造提升。

**加快县乡道升级改造。**完善新县道规划，提高新调升县道的技术等级和路面铺装水平，推进新县道赤坎大道二期、新县道 X575 沙堆至古井公路工程、X538 江礼大桥-南冲高桥等项目，改建交通拥堵严重的县乡道路和重要联系道路，畅通乡镇进城下乡通道。

**完善邮政基础网络。**根据江门市乡镇村划分模式和自然村分布特点，拟定普遍服务网点及其网络布局模式，在现有乡镇邮政网点 100%全覆盖的基础上，优化服务网点布局，提高建

制村、自然村邮政快递网点覆盖率。实现从快递下乡到快递进村，到“十四五”末实现建制村“村村通快递”。

#### 4. 舒适便捷慢游网。

**加强全域旅游的公路保障。**开展全域旅游交通衔接规划研究，形成旅游公路主线、旅游公路连接线和旅游公路支线三个层次旅游公路网络，与高速公路、铁路和航空共同形成“快进慢游”旅游交通体系。

**加强旅游公路规划建设。**有序推进省滨海旅游公路江门段（主线）建设。规划建设开平市邑美侨路、沿海景观大道。加强高速公路与滨海旅游公路、开平市邑美侨路之间的连接公路建设，实施省道 S534 开平市塘口至赤坎段扩改建工程（原美堂大道）等项目，提高 3A 级旅游景区（点）等通二级或以上公路水平。谋划以旅游公路为载体，开展设计竞赛，举办体育赛事活动，打造江门交旅融合品牌。

**加强通景公路建设。**建设与碧道、古驿道、绿道、滨海步道、“潮人径”、自行车道等体系的连接公路，实现干线公路至景区、景区与景区之间实现互联互通。强化通景公路的绿化、美化、净化“三化”同步。

**加强公路旅游配套建设。**在公路等级提升、改造过程中考虑旅游服务的功能需求，有条件的路段预留路侧扩展旅游微景观空间。推动高速公路服务区因地制宜拓展旅游、消费等功能，结合地域特色配套房车车位、加气站、新能源汽车充电桩

等设施设备。建设普通国省干线公路服务区、停车区，增加服务区（站、点）的旅游信息咨询、旅游商品展销等功能，因地制宜打造特色服务区，展示江门侨乡文化和江门旅游资源。

**加强滨海旅游客运支撑。**结合滨海旅游发展状况，打造银湖湾、上下川岛等游艇基地。加快旅游客运码头建设，实施川岛三洲、独湾等码头改造升级，建设综合性游艇及客运码头。加强港口与旅游业深度融合，规划建设面向国内沿海航线的邮轮访问港。提升客运码头安全水平和服务功能，推动水上客运与旅游、文化、城市的融合发展。在广海湾、川岛等地预留发展水上飞机等多元化功能的岸线和配套条件。

## 5. 立体多式联运网。

以国家大力支持多式联运发展为契机，发挥江门市水运资源优势，挖掘江海联运、铁水联运潜力，补强货运铁路、港口集疏运体系短板。以江门北站综合货运枢纽（珠西物流中心）为中心，构建对接“五港”的立体多式联运网络，畅通珠海—江门大型园区等产业园区物流通道，降低物流成本，提升产业竞争力。

通过广珠铁路、江门大道南段、银洲湖高速和崖门出海航道，对接珠海高栏港区，打造江海铁联运走廊。

通过南沙港铁路和广中江高速，形成对接广州南沙港区和广州国际航运中心的铁公水联运走廊。

通过规划建设鹤台铁路、南海至新会高速及既有新台高速，

形成对接江门广海湾港区的铁公水联运走廊。

通过国道 G325 鹤山大雁山至桃源段改线工程对接江门鹤山港区，通过西江可直达珠江口，通过火车班列连接深圳盐田港。

通过谋划前往珠三角枢纽(广州新)机场的多条高快速路，对接珠三角枢纽（广州新）机场（空港），形成空铁公立体联运走廊。

## **六、打造高品质运输服务体系**

### **（一）打造高品质出行服务体系。**

**城市公交服务品质化。**编制《江门市公共交通一体化发展行动方案 2021-2025》，完善多层次、一体化公交体系。完善公交首末站和中途停靠站设施配套，规划建设江门市产业新城公交枢纽站、滨江新区公交枢纽站、鹤山西站配套公交首末站等。推动公交站场综合开发，形成“首末站（枢纽类）+独立首末站+综合车场+商业综合体”的综合开发模式，延伸公共交通服务产业链。发展定制公交、夜间公交、高峰快线、大站快车、社区循环线等多样化、多层次公交出行服务产品，吸引个体机动化出行向公交转移。优化公交运力配置和组织模式，高峰时段缩短公交发车间隔、候车时间，提高出行便捷度和搭乘舒适度，提升乘客出行体验和乘客满意度。加密与高铁、城际铁路班次相匹配的衔接公交线路。谋划在江门大道等快速路设置快速公交系统。加强公交服务人文关怀，为老年人等特殊人

群提供无障碍设施和公交出行便利化服务。

**城乡城际公交化。**继续鼓励对于途经乡镇、建制村较多的城乡客运线路按城市公交模式运营。推动西部三市毗邻县际班线公交一体化改造，提高城乡道路客运车辆公交化比例。推动农村客运站（亭）与农村公路改扩建同步。研究开展全国“城乡交通运输一体化”示范创建工作。依托市域公路快速通道，加密中心城区至开平、台山、恩平，以及都市核心区至佛山、中山、珠海的公交化线路。鼓励定制客运、分时租赁、共享汽车、车辆合乘等新模式发展。提高港澳客运码头服务水平，优化拓展连通江门与澳门、香港的高速水上客运航线网络。

**农村客运高标准均等化。**根据路况条件和运输需求，农村客运逐步扩大到较大自然村，努力实现 20 户以上较大自然村通客车比例达到 100%。对城市近郊地区以及县级市（区）城区所在区域，逐步提高农村客运通建制村标准（距离村委会 2 公里），有条件的地区鼓励缩短至 1 公里以内或 500 米以内。鼓励有条件的地区开行城乡直通车，推动网约车、共享出行等服务模式向农村覆盖，实现更多的群众出行不用换乘直接进城下乡。优化预约响应农村客运服务供给，为农村地区老年人提供便捷叫车服务。

**运输旅游融合一体化。**用好侨乡资源，加强高品质“交通+旅游”供给。鼓励汽车客运站与旅游集散中心合作，实现运游一票到底。打造特色化交通旅游产品，开辟华侨文化、碉楼

文化、特色小镇等文旅客运线路。研究发展港、珠、澳与江门游艇旅游，探索开发江门至澳门、江门至珠海海岛的水上旅游路线。开展川岛通勤与休闲功能并存的新型水上交通前期规划工作。依托沿海东西向航路，研究发展沿海、滨海及海岛旅游客运。提升川岛陆岛交通能力。

**联运服务一站式。**以出行即服务为理念，提供高质量“门到门”客运服务。大力发展高铁接驳客运，推进跨运输方式客运联程系统建设。吸引周边地市干线机场到江门市及各市(区)设立机场异地候机楼及开通配套机场专线。鼓励建设具有购票、取票、候机(车)等功能的旅客联程运输服务站点。支持道路客运、公交企业，与铁路、民航、水运衔接开展联程联运服务。

## (二) 构建高效率货运物流体系。

**优化物流网络布局。**稳步推动物流枢纽建设，规划建设广海湾物流基地等物流园区，完善物流基地、物流园区、物流配送中心三层节点布局。探索建立高速公路服务区物流网络，打造“跨区域干线甩挂运输+区域内城市共同配送”运输模式。

### 专栏2 江门市物流网络重要节点

根据《江门市现代物流业发展规划(2019—2025)》，形成物流基地-物流园区-物流配送中心为节点的现代物流网络。

**物流基地：**珠西物流基地、银洲湖现代物流基地，高新区外贸物流基地，台山广海湾物流基地。

**物流园区：**新会大昌行现代物流园、新会高宝隆物流园、新会名冠物流园、江门高新区物流园、普洛斯鹤山物流园、维龙珠西智慧物流产业园、嘉民(江门)鹤山现代物流园、台山广海湾鱼塘港物流园、



台山普洛斯物流产业园、蓬江江沙物流园、开平翠山湖物流园。

**物流配送中心：**正平快运物流中心、联安物流中心、中健物流中心、江门站物流中心、古井物流中心、古井危化品物流中心、宏川化工物流中心、远洋农副产品物流中心、荷塘物流中心、棠下物流中心、曙光物流市场、礼乐物流中心、台城北物流中心、广海湾零担货运中心、台城北坑物流中心、百汇批发市场配送中心、开平公路货运中心、江门平岭农产品配送中心、江门珠西物流枢纽中心、大槐物流中心、沙湖物流中心、恩平物流中心。

**强化运输结构调整的基础条件建设。**加强港口主要港区集疏运铁路、物流园区铁路专用线规划建设。建成南沙港铁路，规划鹤台铁路，谋划鹤山港区、高新港区铁路专用线，为大宗货物及中长距离货物运输向铁路和水运转移提供支撑。

**推进货物多式联运发展。**大力支持鹤山珠西物流中心“无水港”（珠西国际陆港）建设。利用铁路连通广州南沙港、珠海高栏港、深圳盐田港等主要港口港区，形成陆地作业港区，与铁路部门共同研究开展铁路集装箱运输、海铁联运等业务。探索“内河+铁路+海运”联运方案，将“无水港”（珠西国际陆港）打造成为江门港延伸服务的新平台，大力发展“铁路+仓储”运输模式，积极争取列为国家级多式联运示范项目。推进多式联运“一单制”发展。研究开展江门市银湖拆船有限公司中转泊位铁水公联运工程。

**全面推进城乡货运物流一体化。**继续鼓励引导乡镇客运站拓展商贸、物流、邮政快递等功能。畅通物流园区、物流中心到农村的物流通道，推动交通物流、农业、旅游业、电商产业

融合发展，探索形成农村货运物流专线组织模式。研究建立城乡一体的物流公共信息服务平台。

**加强冷链物流体系建设。**发挥江门农业产业优势，统筹物流园区和冷链物流节点布置，完善供港、澳农产品物流基础设施，畅通物流全链条，构建全程冷链快递物流体系。结合数字农业发展，打通鲜活农产品从田间地头至仓库的“最先一公里”，改造提升农村冷链物流水平。

**推动实现交通运输与邮政快递融合发展。**整合村邮站、快递经营网点等农村物流服务设施与汽车客运站、交通管理所等交通设施，实现基层交通网点、快递网点、邮政网点的资源共享。推进农村客运与农村货运物流网络共享，探索将现有的交通管理所改造为快递、邮政和客运共享的综合服务站，依托现有的农村客运线路，将邮政快递包裹等通过农村客运线路配送至乡镇、村级网点。到2025年，实现县县有分拨，镇镇有网点，村村通快递，建制村快递服务通达率达100%。

**促进货运站场与物流园区协同发展。**优化公路货运站场规划布局。对业务逐步萎缩且不具有交通区位优势的道路货运站场，应根据城市总体规划和产业布局进行撤并；对拥有货物集结、中转、仓储、运输等功能，适宜向物流节点发展且具备交通区位优势的，可实现传统业务向现代物流的转化，向物流园、物流中心转变。对于公路货运站场与规划或在建的物流园区距离较近或连一片的，应把货运站场改造作为物流园区的先导项

目重点建设。

## 七、构建高水平可持续发展体系

### （一）建设先进适用智慧交通。

**推进交通基础设施智慧化。**推广各类智能终端在公路、铁路、航道、港口、城市公交线网等交通基础设施的布局和应用。推动监测设备与交通基础设施同步建设，提升交通基础设施感知水平。实现 5G 覆盖江门市境内的高速公路服务区、主要高速公路路段、高铁站和重要交通枢纽。

**应用先进适用的智慧交通产品。**适时将车联网、5G、卫星通信信息网络、自动驾驶、港口自动化作业等在交通运输行业应用。根据江门市发展条件，研究争取部分智慧交通产品在江门试点。

**推进公众出行服务智慧化。**支持互联网企业、交通运输企业跨行政区域合作，与湾区其他城市实现交通出行大数据共享共用，通过提供涵盖运输、租赁、修理等领域的综合信息服务，提升服务能力。完善智能公交系统，积极探索城乡公交智慧站点建设，提升公交服务能力，优化群众出行候车体验。推动实现客运、旅游服务等信息融合共享。

**提升货运物流信息化服务水平。**鼓励江门市货运物流企业深化信息资源共享、共建信息平台，支撑货源、运力、场站设施等资源跨市域一体化配置，并充分利用既有专业化多式联运信息平台，拓展公铁水多式联运信息服务，构建覆盖全链条的

物流信息服务平台。推广集约高效的智能物流设施。

**推动“智慧港口”建设。**建设码头管理信息化平台，实现企业、海关、码头三方的无缝对接；配置远程智能操控系统，减少人工作业量。江门高新区公共码头探索“关港联动、智慧监管、数字赋能”的智慧码头模式。推进天马港二期投入使用智能卡口，提升进出车辆、货物的识别和核放速度。重点港区配置智能识别设备和智能管控系统，提高自动化作业水平，提升码头风险识别、预警和处置的能力，提升码头运作效率。

**打造智慧枢纽。**江门市各个高铁站推进智能化设施设备建设，发展综合客运一体衔接的全程电子化服务模式，推动售取票、检票、安检、换乘等“一码通行”。推动旅客联程运输设施建设，积极配置智能联程导航、票务等服务设施。

**提高监督执法管理信息化水平。**继续优化完善非现场执法监控系统的功能，积极探索“大数据+综合执法”，充分利用治超点非现场执法监测动态数据库资源，高效打击非法营运，提高交通综合执法工作效能。

## **（二）促进节能低碳绿色发展。**

**持续开展交通运输结构优化。**推进多式联运型基础设施建设项目。提高城市公交占机动化出行比例。大力推动旅客联程联运、货运多式联运，促进集约高效低碳运输方式发展。

**推广应用新能源设施设备。**到2025年，江门市新能源公交车保有量占全部公交车比例保持100%。加强充换电、加氢等

基础设施建设，电动汽车充电设施覆盖具备条件的公交首末站、三级以上客运站、高速公路服务区。公交首末站要同步规划、同步建设充电设施。加快出租、农村客运、城市配送、城乡物流等业务采用纯电动化车辆。

**加强车、船排放检测和强制维护。**实施江门市营运车辆排放检测和强制维护制度。继续严格执行船舶排放控制区政策，全面落实《广东省珠三角水域船舶排放控制区实施意见》，加强船舶排放控制。

**推进船舶标准化、专业化发展。**推进 LNG 动力船舶应用，引导内河船舶积极使用清洁能源。继续推进船型标准化工作，引导非标船舶逐步退出航运市场。大力发展集装箱、罐装水泥等专业化运输船舶，配合推进西江干线集装箱班轮化运输。

**推进资源集约使用和循环利用。**集约利用交通通道线位资源，引导产业沿交通廊道集聚，为产业发展预留空间。完善市域跨江通道布局，统筹铁路、轨道、公路、市政道路与综合管廊线位立体规划，加强廊道建设与国土空间规划衔接。新规划高速公路、铁路项目进行生态选线选址，强化生态环保设计和生态防护技术应用，加强施工过程中的植被与表土资源保护和利用，推广取弃土与改地、造地、复垦等综合措施，做好临时用地的生态恢复。

**建设绿色示范工程。**争取新建高速公路、港口码头、航道及枢纽场站纳入国家或省新一轮绿色示范工程、品质工程创建，

探索施工过程中先实施环境保护、再实施主体工程的绿色施工模式。严格施工环境保护，严控施工污染，优先采用低碳、环保、节能的新材料、新技术。

**加强绿色低碳交通体系制度建设。**逐步建立江门市交通运输绿色低碳发展管理机制及考核评价指标。健全绿色汽修技术和管理体系，支持企业推进绿色汽修设施设备及工艺的升级改造。

### **（三）提升安全应急保障能力。**

**提升本质安全水平。**持续加大交通基础设施安全防护投入，推进安全隐患排查治理体系化建设，坚持建养并重，强化预防性养护工作，实施普通公路安全提升工程，特别是加强干线公路和农村公路养护力度，提高耐久性、可靠性和使用寿命。县乡道安全隐患治理率基本达到 100%。

**推进“平安交通”建设。**继续深入开展各领域的“平安交通”创建活动，及安全生产隐患排查治理“回头看”活动。强化危化品车辆、农村客运、船舶运输动态监管和安防防控，实现 GPS 和监控探头全覆盖，“两客一危一重货”车辆实时监控覆盖率达到并保持 100%。督促汽车客运站落实全员安全生产责任制度的要求。按照国家和省的统一部署，力争“十四五”期间逐步在交通运输客运场站普及配备交通医疗急救箱。

**完善交通安全生产责任体系。**综合运用法律、经济和行政手段，督促交通运输企业落实安全生产主体责任。继续对规模

交通运输企业安全生产诚信等级进行达标考核。建立安全生产违法行为信息库及相关管理制度,形成部门间违法违规为相互通报机制。

**完善安全预控体系。**推进铁路、公路、水运各方式,以及安监、公安各部门间的安全生产监管监察信息共享。充分利用数字化、智能化、大数据等科技手段提升动态监测预警、舆情监测、安全风险分析研判水平。建立健全跨方式、跨部门的综合交通预警、应急信息沟通机制。

**打造新型安全监管和应急保障模式。**提高预案的针对性和可操作性。推进先进技术加持应急抢险,打造了无人机空中巡航、水上巡航、陆上巡查三位一体的立体巡航模式。加强应急专业队伍和志愿者队伍建设。

#### **(四) 增强统筹协调发展能力。**

**统筹利用提升土地价值,反哺支持交通建设资金。**鼓励通过既有资源改造提升交通供给能力,鼓励新建项目并线规划、综合开发、立体开发,提高土地利用效率。充分考虑沿线土地收储,合理开发利用线性交通基础设施桥下空间以及综合枢纽地下空间,通过土地增值反哺交通建设,拓展政府投资在项目建设、运营中的收益,将收益资金再投入到项目建设。

**创新“交通+旅游”特许经营模式,探索公路旅游价值“资本化”。**推进具备条件的公路向旅游公路发展,由单纯的运输通道向具有旅游价值的公路旅游引导,将“公路资产”和“旅

游资源”融合，逐步实现公路旅游价值“资本化”。探索建设跨海大桥收费与海岛旅游开发收益联动机制。建立实际流量（交通流、客流）与预测流量不同比例下的特许经营费给付、补偿和退出机制，为应对不确定性设置保障，提高项目吸引力和生存能力。

**发展先进运输装备制造业。**发挥江门市先进制造业优势，打造交通运输装备制造基地。依托重大产业发展平台，推动轨道交通装备、船舶与海洋装备、新能源汽车及零部件、重卡和商用车及汽车零部件等交通装备产业做大做强，完善交通装备产业链条，打造产业集群。加强与广、佛在轨道交通、新能源汽车等产业的合作，深入推进珠江西岸先进装备制造产业带建设。

**统筹协调设施布局建设。**统筹交通与信息、能源、水利等各类基础设施布局建设，促进资源共享、线位共用、功能互融。统筹交通网络、输电网络、油气管网规划，建设交通能源综合大通道。全面挖掘交通基础设施能源化潜力。加强港口航道与水利设施的规划建设衔接，统筹内河航运发展和水资源综合利用。积极推进交通基础设施军民融合发展。

## **八、建设高效能行业治理体系**

### **（一）深化体制机制改革。**

**深化交通体制机制改革。**构建完善合理的“大交通”管理体制，实现交通运输主管部门负责本区域内综合交通运输的规



划、建设与管理，统筹地方铁路、轨道交通、机场、快递物流站场的发展，理清理顺交通运输事权和职责，完善规划衔接、协调机制。

**加快公路养护管理体制改革的。**明确和落实地方政府对普通公路建设和养护管理的主体责任，推行普通国省道、农村公路的建设、养护一体化管理。落实《江门市农村公路“路长制”实施方案(试行)》，建立“市领导小组+县乡村三级路长”相结合的管理体系。完善农村公路养护管理体制，实现有路必养；探索运用公共财政预算资金，为农村公路购买农村公路灾毁保险的可能性。推进普通国省道大修工程市场化。建立路域环境综合治理长效监管机制。

## **（二）加强路域环境整治。**

将净化、美化、绿化“三化”整治与“美丽乡村公路”建设等工作有机结合，全面提高公路绿化率。探索在有条件的旅游公路、旅游景观公路路段进行分段特色化绿化，让公路绿化成为景区的点缀。

持续推进普通铁路安全隐患综合治理和干线公路路域环境整治“回头看”，建立健全普通铁路“双段长”、干线公路路域环境整治长效机制。

## **（三）加强信用交通建设。**

**建立健全以信用为核心的新型市场监管机制。**实现市内交通工程建设、运输、公交、港航企业信用监管工作常态化。

研究制定信用激励手段，在行政许可、政府采购、招标投标等行政管理领域中，推广使用行业信用信息。进一步健全交通运输安全生产信用制度。

**改善交通营商环境。**继续深化“放管服”改革，完善落实鼓励支持民营交通企业发展、道路运输企业转型发展的政策措施，进一步清理、精简各类涉企收费，规范服务性收费，坚决治理乱收费乱罚款行为。加快道路货运车辆检验检测改革，规范公路货运执法行为。将“放管服”改革、优化营商环境的要求深度嵌入深化机构改革、转变政府职能中，创新监管方式，大力发展“互联网+政务服务”，提高政策执行水平。

## **九、落实省交通强国建设试点任务**

贯彻《交通运输部关于广东省开展交通基础设施高质量发展等交通强国建设试点工作的意见》精神，落实广东交通强省建设大会部署，及我省《广东省交通强国建设十大工程》中有关任务，为我省交通强省建设、交通强国示范省建设贡献江门力量。

### **1. 建设便捷高效的综合运输通道。**

加快深圳至江门铁路江门段、珠海至肇庆铁路江门段项目建设。推进黄茅海通道等跨江跨海工程建设。稳步推进深岑高速江门段等国家高速公路改扩建工程。

### **2. 打造协同开放的世界级港口群。**

提升沿海航道航运功能，构建通江达海、干支衔接的高等

级航道网络，加快疏港铁路及疏港公路“最后一公里”建设。

以市场化方式推进港口资源整合，推进内河港口规模化集约化发展，完善珠江水系驳船航线。

### **3. 打造一体高效的综合交通枢纽。**

完善铁路、城际铁路规划布局，夯实江门站枢纽地位，完善江门地区铁路客运枢纽布局，加快融入粤港澳大湾区铁路网。依托港口、机场、铁路货场等设施，构建以多式联运型货运枢纽为核心的实体货运枢纽体系。

### **4. 打造交旅融合的高品质旅游公路体系。**

推进广东滨海旅游公路、开平市邑美侨路等旅游公路的规划建设

### **5. 构建环境友好的绿色交通体系。**

完善工作机制，推进运输结构调整，提高铁路、水路承担的大宗货物运输量，加快多式联运发展。

### **6. 完善统筹协调的综合交通体制。**

促进粤港澳大湾区交通互联互通，加快跨市公路（道路）互联互通，研究推进公路与城市道路规划建设管理一体化。

推进出租车行业转型升级，规范网约车经营服务行为，推进行业监管机制创新。

## **十、实施六大重点工程**

按照国家和省投资支持政策，结合国家、省推进交通强国建设及广东建设交通强省的大方向，江门市积极争取省大力支

持，“十四五”时期规划实施六大重点工程（建设项目 382 个，其中储备项目 112 个），投资争取达到 2000 亿元（在计划完成 1637 亿元基础上力争增加投资约 363 亿元）。

表 6 江门市“十四五”交通基础设施重要建设项目投资汇总表（亿元）

重大工程	“十四五”计划投资	力争增加投资
<b>总计</b>	<b>1637</b>	<b>363</b>
一、铁路、轨道交通（11 项）	292.1	46.0
二、高快速路		
（一）高速公路（含互通）（20 项）	541.3	50.5
（二）快速路（25 项）	148.3	29.5
三、国省干线公路（99 项）	241.8	71.7
四、县乡道及重要联系道路（156 项）	300.0	99.9
五、港口、航道建设		
（一）港口码头（46 项）	62.2	38.6
（二）航道整治（3 项）	33.9	24.7
六、枢纽站场		
（一）综合客运枢纽及等级汽车客运站（8 项）	7.9	0
（二）智慧枢纽（2 项）	1.6	0
（三）物流站场（2 项）	3.5	0
（四）通用机场（2 项）	4.0	2.0
（五）公交枢纽站（8 项）	0.8	0

### 1. 轨道交通工程。

续建：深圳至江门铁路江门段、南沙港铁路江门段、珠海

至肇庆铁路江门至珠三角枢纽机场段（江门段）。

新开工：南沙港铁路客运化改造（江门段）、珠肇高铁江门至珠海段（江门段）、广佛江城际广州芳村至江门段（江门段）。

储备项目：鹤山至台山铁路、城市轨道交通一号线、广佛江珠城际江门支线（银洲湖城际）、江恩城际轨道、珠斗城际江门段。

## **2. 高快速路工程。**

### **（1）高速公路。**

续建：中开高速江门段、银洲湖高速、黄茅海跨海通道（江门段）、深岑高速中山新隆至江门龙湾段改扩建工程江门段（含外海至睦洲支线）、沈海高速水口至白沙段改扩建工程江门段。

新开工：深岑高速龙湾至共和段改扩建工程（江鹤高速扩建）、南海至新会高速江门段、广台高速开平至台山段、江肇第二高速江门段、佛开高速共和立交改造工程等。

储备项目：南沙至新干线机场高速江门段、深圳至南宁高速江门段（原斗门至恩平高速）、江珠高速公路扩建工程、台开至珠三角枢纽机场高速、佛开高速陈山互通立交改造及连接线工程、镇海湾高速、大广海湾旅游专线高速。

### **（2）快速路。**

续建：广佛江快速通道新会会城至崖门段工程、广佛江快

速通道江门段（三江至南门大桥）工程、台山至开平快速路及龙山支线工程、会港大道一期工程、省道 S364 外海大桥至江门大道扩建工程、华盛路西延线（江沙路（S272）-江肇高速（G94）棠下出入口）、省道 S273 开平水口至台山大江段（陈宜禧北延线）、恩平市高铁客运站场路新建工程、新中一级公路新建工程、迎宾西延长线。

新开工：滨江快线、发展大道过江通道、顺鹤高快速通道（江门段）、沈海高速恩城出口地方连接线升级改造工程、。

储备项目：华盛路东延线、佛山至中山高速公路连接线项目、原国道 G325 线水口至赤坎城市快速路、江门市区-珠三角枢纽机场快速路（鹤城-宅梧段）、会港大道东延线、迎宾大道快速化改造、产业大道（西部产城融合快速路东线）、桃双干线（西部产城融合快速路西线）、恩平大道东段新建工程、沙堆至罗坑公路、新斗跨海通道（滨海新区至珠海富山新城过江通道）等。

### 3. 国省干线工程。

续建：国道 G240 台山大江至那金段改扩建工程、国道 G240 线新会会城至牛湾段改建工程、国道 G325 鹤山址山至开平塘口段改建工程、省道 S275 线王府洲至独湾码头段改建工程、省道 S270 线鹤城至杜阮段扩建工程（鹤城小官田至共和宝丰新城）等项目。

新开工：国省道安全提升工程、国道 G228 南门大桥扩建

工程、国道 G228 改扩建工程、省道 S272 线华安路至育德街口段扩建工程（建设路）、省道 S270 线鹤城至杜阮段扩建工程（S270 与双和公路平交处至国道 G325 段、共和宝丰新城至杜阮迎宾西路段）等项目。

储备项目：国道 G228 线台山斗山六福至广海段改建工程（含烽火角大桥新建工程）、国道 G325 线新塘村至恩城段改建工程、省道 S269 线江海至斗门改线工程、开平市省道 S273 线月山段扩改建工程等项目。

#### **4. 县（乡）道及重要联系道路工程。**

续建：台山碧桂园至三合颐和温泉城连接道路、开平市县道桥牛线（X557）改线一期工程等。

新开工：衔接高速公路的农村公路四升三项目、建制村通四级双车道路段改造、衔接普通国道的农村公路单改双改造、农村公路安全提升工程；江肇高速棠下出入口连接线（南北大道）（Y172 迳口至井根改扩建工程）、开平市邑美侨路、新县道 X575 沙堆至古井公路工程等。

储备项目：江门市横四干线公路会城七堡至司前段、礼西路（金瓯路西延线-会港大道）、新县道月新线（连接线+潭江大道）等。

#### **5. 港航工程。**

##### **（1）港口。**

续建：江门港主城港区江海作业区高新区公共码头工程

(首期工程)、亚太纸业项目配套码头工程、台山市广海港二期工程(鱼塘港码头)等。

新开工:广海湾港区广海湾作业区5万吨级码头工程、江门广海湾LNG接收站项目码头工程、江门港新会港区银湖码头工程、开平市三埠港区工程(暨三埠港搬迁工程)、江门港主城港区江海作业区高新区公共码头(二期工程)。

储备项目:乌猪岛30万吨级码头等。

## (2) 航道。

续建:崖门出海航道二期工程。

新开工:广海湾港区广海湾作业区防波堤、广海湾港区广海湾作业区进港航道工程。

## 6. 枢纽站场(含智慧港口、智慧枢纽建设)工程。

续建:恩平汽车总站。

新开工:珠肇铁路鹤山西站、南沙港铁路江门北站、南沙港铁路滨江新区站、新会司前汽车客运站、沙堆四合一客运站、开平市赤坎新区客运站、江湛铁路台山站配套汽车客运站;智慧港口和物流平台建设、智慧枢纽设施建设;台山市广海湾鱼塘港物流区项目工程(码头配套物流站场)、广海湾物流基地;台山通用机场、恩平通用机场;江门市产业新城公交枢纽站、滨江新区公交枢纽站、龙湾客运公交枢纽站等4个配建公交站场、棠下公交枢纽站、鹤山西站配套公交首末站、江门北站配套公交首末站、古劳公交首末站、北湖广场首末站。



## **十一、保障措施**

### **（一）加强组织领导协调。**

各有关部门要加强沟通配合，建立重大交通项目建设协调会商制度，及时研究协调重大项目前期工作中涉及土地、选址、环保、资金等方面的突出问题，按年度分解明确各有关部门的目标任务，确保规划确定的各项目标和任务有序推进。将交通重大项目推进的相关工作任务完成情况纳入年度考核范畴，形成共同推进的工作格局，确保规划落到实处。

### **（二）加强资金统筹保障。**

除积极争取上级补助资金外，加大政府财政资金对交通基础设施投入，用好全市重大项目重大平台统筹机制，积极调配政府债券额度，推动重大交通基础设施项目建设。

### **（三）健全投融资机制。**

制定吸引各方资金进入交通领域的政策，降低民间投资准入门槛，通过经营权转让等方式进一步激活民间投资，促进交通建设滚动发展，创新江门市交通运输行业投融资管理模式。根据不同项目，分别采取特许经营、PPP等政府与社会资本合作等模式，撬动社会资本，引入民间资本参与交通运输重点项目的建设。对特许经营的经济收益相对较好的交通基础设施，充分利用市场机制运作，积极推行投融资体制的改革，扩大项目直接融资的份额。落实专项债券作为符合条件重大项目资本

金措施。加大金融支持力度，以优惠利率保障重大项目合理融资需求，支持企业通过发行债券募集资金。

#### **（四）加强土地要素保障。**

将交通运输建设用纳入国土空间规划中统筹安排。建立土地总量控制的交通用地管理机制，建立土地用地计划预报制度。遵守国家土地政策、落实占补平衡，结合土地管理政策，合理安排交通建设项目，优先考虑土地利用效率高、单位土地交通承载量大的高速铁路、城际铁路、高速公路等交通项目。

#### **（五）重视“三区三线”协调。**

在国土空间规划的引领下做好战略性通道预留。加强综合交通网络格局、综合交通枢纽体系与“三区三线”协调，理清综合交通网络格局与生态、农业、城镇三类空间的相互影响，促进和支撑江门市国土空间规划及“多规合一”实施。

#### **（六）预留通信设施建设空间。**

加强规划与通信基础设施建设规划衔接，并根据广东省人民政府令第 256 号《广东省通信设施建设与保护规定》，在新建、改建、扩建的公路建设项目预留通信设施的建设空间、建设位置、用电容量及其配套资源；建设项目的建设、设计单位应当按照通信设施建设、设计标准和规范，将建(构)筑物内和建设项目用地范围内的通信管线、配线设施、基站和室内分布系统等所需的电信间、设备间、机房、管道、线缆、杆路等通信设施，以及电源、天线位置、天面空间等通信设施配建条件，

纳入建设项目的的设计文件,并与主体工程同时施工、同时验收。

### **(七) 加强监督考核评估。**

建立健全规划推进的考核评价机制, 预判规划实施风险, 适时调整规划和发展任务。引入专家学者、公众参与、第三方机构等开展规划实施评估, 增强规划考核的客观性、操作性。加大规划宣传力度, 积极引导公众参与、了解规划过程, 形成全社会关心交通发展、参与规划实施和共同评价监督的良好氛围。

## 江门市“十四五”交通基础设施项目表

序号	项目名称	建设性质	技术等级	建设规模	建设时序	总投资 (亿元)	至2020年底 累计完成投资 (亿元)	“十四五”计 划完成投资 (亿元)	力争增 加投资	牵头单位
	合计382个项目，其中包含储备项目112个，十四五投资1637亿元，力争增加投资约363亿元					4375	377	1637	363	
	一、铁路、轨道交通（共11项）					1043.7	26.6	292.1	46.0	
	“十三五”跨“十四五”项目							177.5	0	
1	深圳至江门铁路江门段	续建	国铁I级	18.5	2020-2025	37.5	0.1	37.4	0	市发展改革局 江海区 新会区
2	南沙港铁路江门段	续建	国铁I级	18.0	2016-2021	27.2	26.2	1.0	0	市发展改革局 蓬江区 鹤山市
3	珠海至肇庆铁路江门至珠三角枢纽机场段（江门段）	续建	国铁I级	54	2020-2025	139.4	0.3	139.1	0	市发展改革局 蓬江区 新会区 鹤山市
	“十四五”新开工项目							114.6	39.0	
1	南沙港铁路客运化改造（江门段）	改建	新建江门北站、滨江新区铁路客运站房各2000平方米		2021-2022	4.6	0	4.6	0	市发展改革局 蓬江区 鹤山市

序号	项目名称	建设性质	技术等级	建设规模	建设时序	总投资 (亿元)	至2020年底 累计完成投资 (亿元)	“十四五”计 划完成投资 (亿元)	力争增 加投资	牵头单位
2	珠海至肇庆铁路江门至珠海段（江门段）	新建	国铁I级	19.0	2021- 2026	34.0	0	30.0	4.0	市发展改革局 新会区
3	广佛江城际广州芳村至江门段（江门段）	新建	国铁I级	38	2022- 2027	130.0	0	80.0	35	市发展改革局 蓬江区 新会区 鹤山市
	<b>储备项目</b>							<b>0</b>	<b>7</b>	
1	鹤山至台山铁路	新建	国铁I级	108.0	2027- 2032	119.0	0	0	5	市发展改革局 蓬江区 鹤山市 台山市 开平市
2	城市轨道交通一号线项目	新建	城市轨道交通	25.0	2022- 2027	100.0	0	0	0.5	市发展改革局 蓬江区 新会区
3	广佛江珠城际江门支线（银洲湖城际）	新建	国铁I级	38.2	2025- 2030	120.0	0	0	0.5	市发展改革局 新会区
4	江恩城际轨道	新建	国铁I级	70.0	2025- 2030	171.0	0	0	0.5	市发展改革局 开平市 恩平市
5	珠斗城际江门段（深珠铁路西延线）	新建	国铁I级	58.0	2025- 2030	161.0	0	0	0.5	市发展改革局 新会区 台山市

序号	项目名称	建设性质	技术等级	建设规模	建设时序	总投资 (亿元)	至2020年底 累计完成投资 (亿元)	“十四五”计 划完成投资 (亿元)	力争增 加投资	牵头单位
	二、高快速路					1808.3	278.8	689.5	80.0	
	(一) 高速公路(含互通)(共20项)					1290.7	179.1	541.3	50.5	
	“十三五”跨“十四五”项目							286.9	0	
1	中开高速江门段	续建	高速公路	85.6	2016- 2022	122.8	112.8	10.0	0	市交通运输局 新会区 台山市 开平市
2	银洲湖高速	续建	高速公路	53.7	2020- 2023	127.6	9.0	118.6	0	市交通运输局 市国资委 蓬江区 新会区 鹤山市
3	黄茅海跨海通道(江门段)	续建	高速公路	19.8	2020- 2024	69.2	4.5	64.7	0	市交通运输局 台山市
4	深岑高速中山新隆至江门龙湾段改扩建工程江门段 (含外海至睦洲支线)	续建	高速公路	22.9(主 线不新增 里程,支 线新增8.7 公里)	2020- 2024	70.6	0.19	70.6	0	市交通运输局 蓬江区 江海区 新会区
5	沈海高速水口至白沙段改扩建工程江门段	续建	高速公路	79.6(不 计新增里 程)	2018- 2022	75.6	52.6	23.0	0	市交通运输局 开平市 恩平市

序号	项目名称	建设性质	技术等级	建设规模	建设时序	总投资 (亿元)	至2020年底 累计完成投 资(亿元)	“十四五”计 划完成投资 (亿元)	力争增 加投资	牵头单位
	<b>“十四五”新开工项目</b>							254.4	5.0	
1	深岑高速龙湾至共和段改扩建工程（江鹤高速扩建）	新建	高速公路	19（不计新增里程）	2021-2024	36.0	0	36.0	0	市交通运输局 市国资委 蓬江区 新会区 鹤山市
2	佛开高速共和立交改造工程	新建	高速公路互通	-	2021-2024	2.86	0	2.86	0	市国资委 市交通运输局 鹤山市
3	南海至新会高速江门段	新建	高速公路	45.8	2022-2025	123.4	0	123.4	0	市交通运输局 新会区 鹤山市
4	广台高速开平至台山段	新建	高速公路	51.0	2022-2025	81.8	0	81.8	0	开平市 台山市 市交通运输局
5	江肇第二高速江门段	新建	高速公路	20.0	2024-2027	30.0	0	7.0	5	市交通运输局 鹤山市
6	新台高速工业新城互通立交工程	新建	高速公路互通	-	2022-2024	1.8	0	1.8	0	台山市 市交通运输局
7	西部沿海高速公路沙栏互通	新建	高速公路互通	-	2022-2024	0.8	0	0.8	0	台山市 市交通运输局
8	西部沿海高速公路川岛互通	新建	高速公路互通	-	2022-2024	0.8	0	0.8	0	台山市 市交通运输局
	<b>储备项目</b>							<b>0</b>	<b>45.5</b>	

序号	项目名称	建设性质	技术等级	建设规模	建设时序	总投资 (亿元)	至2020年底 累计完成投资 (亿元)	“十四五”计 划完成投资 (亿元)	力争增 加投资	牵头单位
1	南沙至新干线机场高速江门段	新建	高速公路	21.0	2024- 2027	50.0	0	0.0	30	市交通运输局 蓬江区 鹤山市
2	深圳至南宁高速江门段（原斗门至恩平高速公路）	新建	高速公路	116.8	2025- 2030	204.8	0	0	0.5	市交通运输局 新会区 台山市 开平市 恩平市
3	江珠高速公路扩建工程	扩建	高速公路	52.3	2025- 2030	73.0	0	0	5	市交通运输局 江海区 新会区
4	台开至珠三角枢纽机场高速公路	新建	高速公路	43.46	2025- 2029	88.0	0	0	4	市交通运输局 台山市 开平市 鹤山市
5	镇海湾高速	新建	高速公路	57.0	2025- 2030	131.8	0	0	0.5	市交通运输局 台山市 恩平市
6	大广海湾旅游专线高速公路	新建	高速公路	61.4	2025- 2030	60.7	0	0	0.5	市交通运输局 开平市 台山市
7	佛开高速陈山互通立交改造及连接线工程	新建	高速公路互通	6.3（不计 新增里 程）	2021- 2023	22.6	0	0	5	市交通运输局 市国资委 蓬江区 鹤山市
<b>（二）快速路（共25项）</b>						<b>517.6</b>	<b>99.7</b>	<b>148.3</b>	<b>29.5</b>	
<b>“十三五”跨“十四五”项目</b>								<b>56.7</b>	<b>0</b>	
1	广佛江快速通道新会会城至崖门段工程	续建	一级公路兼城 市快速路	43.1	2014- 2025	43.3	29.5	13.8	0	新会区



序号	项目名称	建设性质	技术等级	建设规模	建设时序	总投资 (亿元)	至2020年底 累计完成投资 (亿元)	“十四五”计 划完成投资 (亿元)	力争增 加投资	牵头单位
2	广佛江快速通道江门段（三江至南门大桥）工程	续建	一级公路兼城市快速路	28.6	2018-2022	36.3	22.6	13.7	0	新会区
3	台山至开平快速路及龙山支线工程	续建	一级公路兼城市快速路	5.6	2016-2021	11.7	7.4	4.3	0	台山市 开平市
4	会港大道一期工程	续建	一级公路兼城市快速路	7.1	2018-2022	15.0	8.9	6.1	0	市公路事务中心 江海区 新会区
5	省道S364外海大桥至江门大道扩建工程	续建	一级公路兼城市快速路	10.663	2016-2021	19.0	18.6	0.4	0	市公路事务中心 江海区 新会区
6	华盛路西延线（江沙路（S272）-江肇高速（G94）棠下出入口）	续建	一级公路兼城市道路	4.451	2020-2023	7.7	1.5	6.2	0	蓬江区
7	省道S273开平水口至台山大江段（陈宜禧北延线）	续建	一级公路兼具城市快速路	9.20	2020-2025	9.8	0.5	9.3	0	台山市 开平市
8	恩平市高铁客运站场路新建工程	续建	一级公路兼城市道路	5.28	2019-2021	3.1	2.5	0.6	0	恩平市
9	新中一级公路新建工程	续建	一级公路兼城市快速路	19.1	2009-2027	12.9	7.5	0.2	0	新会区
10	迎宾西延长线	续建	一级公路兼城市道路	3.44	2020-2021	2.8	0.7	2.1	0	蓬江区
	<b>“十四五”新开工项目</b>							<b>91.6</b>	<b>0</b>	
1	滨江快线	新建	一级公路兼城市道路	5.5	2021-2025	52.5	0	52.5	0	市住房城乡建设局 蓬江区 江海区
2	发展大道过江通道	新建	一级公路兼城市道路	2.10	2020-2024	32.6	0	32.6	0	蓬江区

序号	项目名称	建设性质	技术等级	建设规模	建设时序	总投资 (亿元)	至2020年底 累计完成投资 (亿元)	“十四五”计 划完成投资 (亿元)	力争增 加投资	牵头单位
3	顺鹤高快速通道（江门段）	新改建	一级公路兼城市快速路	32.80	2024-2027	63.0	0	5.0	0	鹤山市蓬江区
4	沈海高速恩城出口地方连接线升级改造工程	改扩建	一级公路兼城市道路	5	2023-2026	1.5	0	1.5	0	恩平市
<b>储备项目</b>								<b>0</b>	<b>30</b>	
1	华盛路东延线	新建	一级公路兼城市道路	12	2021-2026	7.2	0	0	3	蓬江区
2	佛山至中山高速公路连接线项目	新建	一级公路兼城市道路	8.8	2022-2026	21.1	0	0	5	市交通运输局蓬江区
3	原国道G325线水口至赤坎城市快速路	改建	一级公路兼城市快速路	25.7	2025-2029	15.4	0	0	3	开平市
4	江门市区-珠三角枢纽机场快速路（鹤城-宅梧段）	新改建	一级公路	20.9	2024-2027	24.5	0	0	3	鹤山市
5	会港大道东延线	新改建	一级公路兼城市道路	5.0	2022-2026	7.4	0	0	3	江海区
6	迎宾大道快速化改造	新建	一级公路兼城市道路	10.0	2022-2024	5.0	0	0	0	蓬江区
7	产业大道（西部产城融合快速路东线）	新建	一级公路	36.0	2023-2027	18.0	0	0	1	鹤山市
8	桃双干线（西部产城融合快速路西线）	新建	一级公路	32.3	2023-2025	35.7	0	0	3	鹤山市
9	恩平大道东段新建工程	新建	一级公路兼城市快速路	12.0	2022-2026	7.2	0	0	3	恩平市

序号	项目名称	建设性质	技术等级	建设规模	建设时序	总投资 (亿元)	至2020年底 累计完成投资 (亿元)	“十四五”计 划完成投资 (亿元)	力争增 加投资	牵头单位
10	沙堆至罗坑公路	新建	一级公路	41	2024- 2028	50.0	0	0	5	新会区
11	新斗跨海通道（滨海新区至珠海富山新城过江通道）	新建	一级公路	11.6	2024- 2028	15.0	0	0	0.5	市交通运输局 新会区
<b>三、国省干线公路（共99项）</b>						<b>718.0</b>	<b>34.6</b>	<b>241.8</b>	<b>71.7</b>	
<b>“十三五”跨“十四五”项目</b>								<b>93.3</b>	<b>0</b>	
1	国道G240线台山大江至那金段改扩建工程	续建	一级公路	33.368	2016- 2023	36.5	15.2	21.2	0	台山市
2	国道G240线新会会城至牛湾段改建工程	续建	一级公路	37.0	2021- 2026	39.7	0.55	26.4	0	新会区
3	国道G325鹤山址山至开平塘口段改建工程	续建	一级公路	34.4	2020- 2024	29.9	4.0	25.9	0	开平市 鹤山市
4	省道S275线王府洲至独湾码头段改建工程	续建	二级公路（部分三级）	11.92	2020- 2022	1.5	0.24	1.3	0	台山市
5	省道S270线鹤城至杜阮段扩建工程（鹤城小官田至共和宝丰新城）	续建	一级公路	7.41	2019- 2022	8.5	3.68	4.8	0	鹤山市
6	省道S273高铜线水步大道至东郊路段改扩建工程	续建	一级公路兼城市道路	8.3	2020- 2023	10.3	0.2	10.1	0	台山市
7	省道S297开平段（K104+079~K114+353）路面改造工程（原开平市马稔线改建工程）	改扩建	三级公路	10.3	2020- 2021	0.45	0.20	0.2	0	开平市
8	省道S297西大线牛辽村至金坑村委会段路面改造工程（K159+315~K164+315）	续建	二级公路	5.000	2020- 2021	0.26	0.16	0.1	0	恩平市

序号	项目名称	建设性质	技术等级	建设规模	建设时序	总投资 (亿元)	至2020年底 累计完成投资 (亿元)	“十四五”计 划完成投资 (亿元)	力争增 加投资	牵头单位
9	省道S384线大泽至共和段改建工程	续建	一级公路	8.1	2018- 2021	6.4	5.90	0.5	0	新会区
10	省道S270古港线新会城区段改线工程	续建	一级公路	7.5	2015- 2021	5.9	4.2	1.7	0	新会区
11	省道S386线大同市至福安桥段路面改造工程	续建	三级公路（部 分四级）	7.2	2020- 2021	0.17	0.07	0.1	0	台山市
12	省道S386线斗山那洲至端芬段改扩建工程	续建	二级公路	5.562	2020- 2022	1.2	0.20	1.0	0	台山市
“十四五”新开工项目								148.4	9.0	
1	国省道安全提升工程			837.0	2021- 2025	3.4	0	3.4	0	市公路事务中心 各市（区）政府
2	国道G228南门大桥扩建工程	改扩建	一级公路	4.0	2023- 2026	12.6	0	5.0	0.0	市公路事务中心 新会区
3	国道G228改扩建工程	改扩建	二级公路	20.0	2022- 2026	4.0	0	4.0	0	市公路事务中心 台山市
4	省道S272线华安路至育德街口段扩建工程（建设路）	新建	一级公路兼具 城市快速路	5.3	2021- 2024	21.6	0	21.6	0	市公路事务中心 蓬江区
5	省道S270线鹤城至杜阮段扩建工程（S270与双和公路平交处至国道325段、共和宝丰新城至杜阮迎宾西路段）	改扩建	一级公路	14.9	2021- 2024	16.1	0	16.1	0	鹤山市 蓬江区
6	省道S532线鹤山址山至新会司前段改建工程	新建	一级公路兼城 市快速路	8.6	2022- 2026	10	0	7.0	0	新会区 鹤山市
7	省道S270线鹤山赤岗村至霄南村段改扩建工程	改扩建	一级公路	8.3	2021- 2023	9.4	0	9.4	0	鹤山市

序号	项目名称	建设性质	技术等级	建设规模	建设时序	总投资 (亿元)	至2020年底 累计完成投资 (亿元)	“十四五”计 划完成投资 (亿元)	力争增 加投资	牵头单位
8	省道S271延长线新建公路工程一期（银垦大道）	新建	一级公路	8.4	2021- 2023	7.2	0	7.2	0	新会区
9	省道S275线高笋村委会出口至公湾	改扩建	二级公路	15.7	2021- 2025	3.0	0	3.0	0	台山市
10	省道S275线沙堤村至高笋村委会入口	改扩建	二级公路	0.3	2021- 2025	0.10	0	0.1	0	台山市
11	省道S385线罗坑至双水段改建工程	新建	一级公路	9.0	2023- 2026	6	0	3	0	新会区
12	省道S532线罗坑至双水段改建工程	新建	一级公路	5.7	2023- 2026	2.0	0	1.0	0	新会区
13	省道S385三江洋美至会城银鹭立交段改建工程（银鹭大道东延）	新建	一级公路	8.1	2024- 2026	11.0	0	1.0	0	新会区
14	省道S386线横陂至大槐段（K138+424~K151+654）改扩建工程	改扩建	二级公路	13.2	2022- 2024	1.6	0	1.6	0	恩平市
15	省道S272肇珠线睦洲至南镇段（K133+900~K137+885）改建工程	新建	一级公路	3.1	2021- 2024	3.6	0	3.6	0	新会区
16	省道S534开平市塘口至赤坎段扩改建工程（原美堂大道）	新建	一级公路	11.0	2021- 2027	13.8	0	5.0	0	开平市
17	省道S276云北线禄平村至锦绣嘉园段（K126+618~K132+319）改扩建工程	改扩建	二级公路	5.701	2021- 2023	0.8	0	0.8	0	恩平市
18	省道S385线上升至大江圩	改扩建	二级公路	4.4	2021- 2025	1.0	0	1.0	0	台山市
19	省道S534线台山市西村至白沙	改扩建	二级公路	4.4	2021- 2025	0.8	0	0.6	0.2	台山市

序号	项目名称	建设性质	技术等级	建设规模	建设时序	总投资 (亿元)	至2020年底 累计完成投资 (亿元)	“十四五”计 划完成投资 (亿元)	力争增 加投资	牵头单位
20	国道G228线台山市金星村至古迳村段路面改造	路面改造	二级公路	6.0	2023-2025	0.2	0	0.2	0	市公路事务中心 台山市
21	国道G228线台山市羊栏至团村段路面改造	路面改造	二级公路	13.4	2023-2025	0.4	0	0.4	0	市公路事务中心 台山市
22	国道G228线台山市大围基桥至永和村段路面改造	路面改造	一级公路	5.0	2023-2025	0.2	0	0.2	0	市公路事务中心 台山市
23	国道G228线台山市沿海高速北陡出口至黄琼澳村路段路面改造工程	路面改造	二级公路	8.0	2022-2024	0.6	0	0.6	0	市公路事务中心 台山市
24	国道G228新台高速斗山出口至西部沿海高速南北出口段改扩建工程	改扩建	一级公路	6.0	2023-2026	2.0	0	1.5	0.5	市公路事务中心 台山市
25	国道G240线新会雅逸尚都至潭江桥段路面改造	路面改造	一级公路	35.4	2023-2025	2.1	0	2.1	0	新会区
26	国道G240线台山端芬政府至大同桥段	扩建	一级公路	1.6	2021-2024	0.3	0	0.3	0	台山市
27	国道G240西部沿海高速南北出口至广海湾段扩建工程	改建	一级公路	7.8	2022-2025	2.5	0	2.5	0	台山市
28	国道G240线台山福利院至常安段改扩建工程	改扩建	一级公路	2.1	2022-2024	1.1	0	1.1	0	台山市
29	国道G325线赤坎龙背至百合蒲桥段扩改建工程	改扩建	一级公路	16.6	2024-2027	23.3	0	1.0	5	开平市
30	省道S269礼睦路段	改建	一级公路	3.5	2021-2025	0.5	0	0.5	0	江海区
31	省道S271 松园至井根改扩建工程(江肇高速杜阮北出入口-江杜公路)	新建	一级公路兼城市道路	7.987	2021-2025	12.7	0	12.7	0	蓬江区

序号	项目名称	建设性质	技术等级	建设规模	建设时序	总投资 (亿元)	至2020年底 累计完成投资 (亿元)	“十四五”计 划完成投资 (亿元)	力争增 加投资	牵头单位
32	省道S271新崖线路面改造工程（（K1+655~K4+300、K8+900~K11+088））（（南坦桥至梅冈立交段、岭头立交至崔华根桥段））	新建	一级公路	4.2	2022-2023	0.93	0	0.9	0	新会区
33	省道272肇珠线龙口福迳至沙坪城区段（K63+867~K78+200）路面改造工程	路面改造	一级公路	14.333	2021-2023	0.7	0	0.7	0	鹤山市
34	省道S386线斗山至那洲段改扩建工程	改扩建	二级公路	6.0	2023-2025	3	0	3.0	0	台山市
35	省道S386线赤溪圩至都斛镇改建工程	改扩建	一级公路	13.0	2021-2025	6.5	0	6.5	0	台山市
36	省道273线鹤山市双合加油站至泗合村段路面改造	路面改造	二级公路	3.2	2023-2025	0.2	0	0.2	0	鹤山市
37	省道272线鹤山市高明分水岭至玉桥村段路面改造	路面改造	一级公路	13.80	2022-2026	0.8	0	0.8	0	鹤山市
38	省道S273冲葵至斗山段改扩建工程	改扩建	一级公路	7.7	2023-2025	3.0	0	1.5	1.5	台山市
39	省道S274台城新盛至冲葵段改扩建工程	改扩建	一级公路	8.1	2022-2025	3.2	0	1.5	1.7	台山市
40	省道S274金星大道改线工程	改扩建	一级公路	4.8	2022-2025	4.8	0	3.0	0	台山市
41	省道S275线台山市东湾至王府洲段	改扩建	三级公路	7.4	2021-2025	0.36	0	0.36	0	台山市
42	省道S276线恒威集团至恩平港段扩建工程	扩建	一级公路	20.8	2024-2026	7.5	0	2.5	0	恩平市
43	省道S297线堡城至新建高铁站场快速路段改扩建工程	改扩建	一级公路	18.9	2024-2026	6.2	0	2.0	0	恩平市

序号	项目名称	建设性质	技术等级	建设规模	建设时序	总投资 (亿元)	至2020年底 累计完成投资 (亿元)	“十四五”计 划完成投资 (亿元)	力争增 加投资	牵头单位
44	省道S297线圣元至沙湖圩段扩建工程	扩建	二级公路	13.4	2023- 2025	2.0	0	2.0	0	恩平市
45	省道S367线台山吉安至冲洲路段三合墟镇过境段改造工程	改扩建	三级公路	5.0	2022- 2024	0.62	0	0.62	0	台山市
46	省道S367线东成圩至镰九陂段改扩建工程	改扩建	一级公路	5.4	2023- 2025	1.6	0	1.6	0	恩平市
47	省道S384鹤山址山镇下黄至矮岭段改扩建工程	改扩建	一级公路	3.5	2021- 2024	1.5	0	1.50	0	鹤山市
48	省道S384横新线铁岗段改扩建工程	改扩建	一级公路	0.70	2021- 2022	0.30	0	0.30	0	鹤山市
49	省道S385线水步至芦霞段改建工程	改扩建	二级公路	10.3	2021- 2023	2.04	0	2.04	0	台山市
	<b>储备项目</b>							<b>0</b>	<b>62.7</b>	
1	国道G228线台山斗山六福至广海段改建工程（含烽火角大桥新建工程）	改扩建	一级公路	11.9	2023- 2026	8.5	0	0	4	台山市
2	国道G228镇海湾大桥新建工程	新建	一级公路	2.0	2024- 2027	6.0	0	0	2	台山市
3	国道G240线那金至广海段改建工程	改建	一级公路	24.9	2022- 2026	14.7	0	0	5	台山市
4	国道G325线新塘村至恩城段改建工程	改建	一级公路	18.8	2024- 2027	18.9	0	0	4	恩平市
5	国道G325鹤山桃源至址山段改扩建工程	改扩建	一级公路	32.3	2023- 2025	35.7	0	0	1	鹤山市



序号	项目名称	建设性质	技术等级	建设规模	建设时序	总投资 (亿元)	至2020年底 累计完成投资 (亿元)	“十四五”计 划完成投资 (亿元)	力争增 加投资	牵头单位
6	省道S274冲葵至端芬	改扩建	二级公路	9.8	2021- 2025	2.9	0	0	1	台山市
7	省道S295线泡山迳至区村村委会段改扩建工程	改扩建	一级公路	23.9	2022- 2025	8.3	0	0	2.5	恩平市
8	省道S369东成至圣堂改扩建	改扩建	二级公路	5.4	2024- 2026	1.0	0	0	0.3	恩平市
9	省道S386线铜鼓村至赤溪	改扩建	二级公路	26.7	2022- 2026	8.0	0	0	2.4	台山市
10	省道S386线缸厂口至井东庙山桥	改扩建	二级公路	29.9	2022- 2026	9.0	0	0	2.7	台山市
11	省道S533清湖塘至墩寨段改扩建工程	改扩建	二级公路	5.0	2021- 2025	1.4	0	0	1.4	台山市
12	省道S534线合水路口至狮坑	改扩建	二级公路	9.0	2021- 2026	2.8	0	0	2.8	台山市
13	台山川岛跨海大桥	新建	二级公路	23.8	2025- 2029	50.3	0	0	0	市交通运输局 台山市
14	江门大道北与国道G325交叉口立交	新建	-	-	2021- 2023	2.5	0	0	2.5	鹤山市
15	广东省滨海旅游公路江门段（主线）	新建、 改扩建	一级公路	158.00	2021- 2027	80	0	0	5	市交通运输局 新会区 台山市
16	省道S269线龙泉至南朗段改线工程	改扩建	一级公路	2.0	2021- 2025	0.6	0	0	0.2	新会区
17	省道S269线江海至斗门改线工程	新建	一级公路	41.0	2024- 2027	40.5	0	0	5	市公路事务中心 江海区 新会区

序号	项目名称	建设性质	技术等级	建设规模	建设时序	总投资 (亿元)	至2020年底 累计完成投资 (亿元)	“十四五”计 划完成投资 (亿元)	力争增 加投资	牵头单位
18	省道S270子绵村至贯溪段路面改造	路面改造	一级公路	12.0	2021- 2023	5	0	0	0.2	市公路事务中心 蓬江区
19	省道S272肇珠线南镇至莲溪段改建工程	新建	一级公路	8.0	2021- 2025	2.0	0	0	0.6	新会区
20	省道S272肇珠线牛牯田至新沙段改建工程	改扩建	一级公路	3.6	2021- 2025	0.8	0	0	0.2	新会区
21	省道S272江沙路扩建工程（鹤山大道-新平路）	改扩建	一级公路	6.2	2021- 2024	7.0	0	0	1	鹤山市
22	省道S273线月山段扩改建工程	扩改建	一级公路	12.7	2023- 2027	5.1	0	0	1	开平市
23	省道S275线海宴升平至川岛山咀段新建公路工程	新建	一级公路	24	2023- 2026	12.2	0	0	1.5	台山市
24	省道S297线那吉圩至菠萝型水库段改扩建工程	改扩建	二级公路	13.4	2021- 2025	0.9	0	0	0.3	恩平市
25	省道S297线沙湖圩至马坦村段改扩建工程	改扩建	一级公路	7.8	2022- 2025	2.7	0	0	0.8	恩平市
26	省道S367冲葵至温泉段	改扩建	二级公路	9.5	2021- 2025	2.9	0	0	0.9	台山市
27	省道S369线圣堂圩至锦江温泉段扩建工程	改扩建	一级公路	18.1	2023- 2028	6.3	0	0	1.9	恩平市
28	省道S376三合温泉至三合圩改扩建工程	改扩建	二级公路	7.0	2021- 2025	2.5	0	0	0.5	台山市
29	省道S384开平月山至鹤山云乡交界改建工程	新建	二级公路	4.613	2021- 2025	0.2	0	0	0.2	开平市

序号	项目名称	建设性质	技术等级	建设规模	建设时序	总投资 (亿元)	至2020年底 累计完成投资 (亿元)	“十四五”计 划完成投资 (亿元)	力争增 加投资	牵头单位
30	省道S386线缸厂口至大同市	改扩建	二级公路	4.5	2021- 2025	1.4	0	0	1.4	台山市
31	省道S533线台山五围至潮境段改扩建工程	改扩建	二级公路	8.1	2023- 2026	2.4	0	0	2.0	台山市
32	省道S533线台山潮境至白沙段改扩建工程	改扩建	二级公路	9.5	2023- 2026	2.9	0	0	0.9	台山市
33	省道S533墩寨至缸厂口段改扩建工程	改扩建	二级公路	5.1	2021- 2025	1.5	0	0	1.5	台山市
34	省道S533线荻海至台山交界改建工程	改扩建	二级公路	1.7	2021- 2025	0.1	0	0	0.1	开平市
35	省道S534线三合圩至台城改扩建工程	改扩建	二级公路	12.0	2021- 2026	4.0	0	0	2.5	台山市
36	省道S534线白沙至三合圩改扩建工程	改扩建	二级公路	18.0	2021- 2026	6.0	0	0	3.0	台山市
37	省道S534开平赤坎至台山交界段改扩建工程	改扩建	二级公路	2.2	2021- 2025	0.27	0	0	0.2	开平市
38	省道S534开平市马冈公安圩至塘口升平段改建工程	改扩建	一级公路	10.7	2024- 2027	1.1	0	0	0.3	开平市
	<b>四、县乡道及重要联系道路(共156项)</b>					<b>543.9</b>	<b>17.0</b>	<b>300.0</b>	<b>99.9</b>	
	<b>“十三五”跨“十四五”项目</b>							<b>86.2</b>	<b>0</b>	
1	台山碧桂园至三合颐和温泉城连接道路	续建	一级公路	3.4	2021- 2023	2.5	1	1.5	0	台山市

序号	项目名称	建设性质	技术等级	建设规模	建设时序	总投资 (亿元)	至2020年底 累计完成投资 (亿元)	“十四五”计 划完成投资 (亿元)	力争增 加投资	牵头单位
2	开平市县道桥牛线（X557）改线一期工程	续建	一级公路	5.1	2019- 2022	6.3	1.8	4.5	0	开平市
3	国道G228线至广海渔港公路建设工程	续建	一级公路	3.2	2020- 2025	0.39	0.13	0.3	0	台山市
4	和顺南路（S270(老围)至X561（宋屋）二期）	续建	一级公路	3.00	2019- 2021	0.9	0.70	0.2	0	鹤山市
5	富强北路（S270(杜屋)至X561（炮台顶）连接线二期）	续建	一级公路	0.80	2019- 2021	0.16	0.10	0.06	0	鹤山市
6	台山市四九至水步新建公路工程	续建	一级公路	15.0	2020- 2023	13.0	0.5	12.5	0	台山市
7	中开高速大江出口至陈宜禧路连接线新建公路工程	续建	一级公路	1.8	2020- 2022	1.0	0.3	0.7	0	台山市
8	潮连大道升级改造	续建	一级公路兼城 市道路	5.5	2018- 2022	13.4	4.9	8.5	0	蓬江区
9	潮中路工程	续建	一级公路兼城 市道路	6.7	2018- 2022	4.90	0.9	4.0	0	蓬江区
10	祥和路工程	续建	一级公路兼城 市道路	1.9	2019- 2022	3.90	0.2	3.7	0	蓬江区
11	兴业路工程	续建	一级公路兼城 市道路	1.9	2019- 2023	6.40	0.1	6.3	0	蓬江区
12	嘉和路工程	续建	一级公路兼城 市道路	1.3	2020- 2024	9.60	0	9.6	0	蓬江区
13	连荷路改建工程	续建	一级公路兼城 市道路	1.8	2018- 2021	2.97	0.9	2.1	0	蓬江区

序号	项目名称	建设性质	技术等级	建设规模	建设时序	总投资 (亿元)	至2020年底 累计完成投资 (亿元)	“十四五”计 划完成投资 (亿元)	力争增 加投资	牵头单位
14	振兴大道	续建	一级公路兼城市道路	6.8	2018-2023	25	3.7	21.5	0	蓬江区
15	蓬江区乡村振兴“四好农村路”建设工程	新改建	完成92.8公里共57个农村公路建设项目。		2020-2022	2.4	0	2.4	0	蓬江区
16	一行路（连海路-龙溪路）	续建	一级公路兼城市道路	1.6	2018-2022	5.5	1.1	4.4	0	江海区
17	台山市县道X531台山汽车总站至芦霞段改建工程	续建	一级公路	12.5	2019-2023	4.4	0.5	3.9	0	台山市
18	县道X537线青南角水库路口至新陂头村段新建工程	续建	三级公路	2.6	2020-2021	0.4	0.2	0.2	0	恩平市
<b>“十四五”新开工项目</b>								<b>213.8</b>	<b>21.7</b>	
1	衔接高速公路的农村公路四升三项目	改扩建	三级公路	70	2021-2025	1.6	0	1.6	0	各市（区）政府
2	建制村通四级双车道路段改造	改扩建	双车道四级路或以上	227	2021-2025	3.7	0	3.7	0	各市（区）政府
3	衔接普通国道的农村公路单改双改造项目	改扩建	双车道四级路或以上	282	2021-2025	4.4	0	4.4	0	各市（区）政府
4	农村公路安全提升工程			271	2021-2025	0.36	0	0.36	0	各市（区）政府
5	江肇高速棠下出入口连接线（南北大道）（Y172迳口至井根改扩建工程）	新建	一级公路兼城市道路	6.0	2022-2024	11.8	0	11.8	0	蓬江区
6	会港大道（礼睦路-南山路）	新建	一级公路兼城市道路	0.4	2020-2022	1.3	0	1.3	0	江海区

序号	项目名称	建设性质	技术等级	建设规模	建设时序	总投资 (亿元)	至2020年底 累计完成投资 (亿元)	“十四五”计 划完成投资 (亿元)	力争增 加投资	牵头单位
7	广场西路	新建	一级公路兼城市道路	0.862	2021-2025	1.37	0	1.37	0	蓬江区
8	开平市邑美侨路工程	改建	二、三、四级公路	108.0	2023-2027	15.0	0	5	0	开平市
9	新县道X575沙堆至古井公路工程	新建	一级公路	6.2	2021-2025	4.0	0	4.0	0	新会区
10	新会区新马单渡口改建大桥工程	新建	三级公路	1.2	2021-2024	0.5	0	0.5	0	新会区
11	省道S271(崖西村)至华商学院连接公路工程	新建	一级公路	1.3	2021-2023	0.8	0	0.8	0	新会区
12	新县道X578新会区崖门镇乡道Y007洞三线道路改造工程	改扩建	三级公路	7.7	2021-2025	0.61	0	0.61	0	新会区
13	南山路(一行路至会港大道)	新建	一级公路兼城市道路	1.3	2020-2022	3.7	0	3.7	0	江海区
14	南山路(金瓯路-云沁路)改扩建工程	改扩建	一级公路兼城市道路	1.7	2020-2022	0.9	0	0.9	0	江海区
15	今洲路(江门大道-三和大道)	改扩建	城市主干路	3.68	2021-2024	7.4	0	7.4	0	新会区
16	今成路(启超大道-三和大道)	新建	城市主干路	2.63	2022-2025	3.2	0	3.2	0	新会区
17	南沙港铁路江门段滨江新区站进站公路项目	新建	三级公路兼城市道路	1.6	2021-2025	0.6	0	0.6	0	蓬江区
18	丰盛大道二期(棠雁南路-江沙路)	新建	一级公路兼城市道路	3.7	2022-2024	4.3	0	4.3	0	蓬江区

序号	项目名称	建设性质	技术等级	建设规模	建设时序	总投资 (亿元)	至2020年底 累计完成投资 (亿元)	“十四五”计 划完成投资 (亿元)	力争增 加投资	牵头单位
19	丰盛大道三期（江沙路—江肇高速棠下出入口）	改扩建	一级公路兼城市道路	4.3	2022-2024	26.0	0	10.0	10.0	蓬江区
20	松园大道（杜阮北二路—迎宾西路）改造	改扩建	一级公路兼城市道路	2.9	2022-2024	1.2	0	1.2	0	蓬江区
21	木朗大道改建工程（龙湾路—迎宾西路）	新建	一级公路兼城市道路	1.6	2022-2024	0.5	0	0.5	0	蓬江区
22	杜阮中路（杜阮北二路—江杜中路）	改扩建	一级公路兼城市道路	2.2	2022-2024	1.5	0	1.5	0	蓬江区
23	丰乐路（篁边村-华盛路）	新建	城市主干路	3.065	2021-2024	3.7	0	3.7	0	蓬江区
24	连海路（高新路—会港大道）	改扩建	一级公路兼城市道路	1.7	2022-2024	3.0	0	3.0	0	江海区 新会区
25	连海路（金瓯路—一行路）	新建	一级公路兼城市道路	4.3	2021-2025	5	0	5	0	江海区
26	金星路（麻园路—江珠高速四村立交）	新建	一级公路兼城市道路	4.3	2022-2024	8.9	0	8.9	0	江海区
27	X538江礼大桥-南冲高桥	改扩建	二级公路	10.2	2021-2025	2.0	0	2.0	0	江海区
28	Y104礼睦路（江珠高速至番薯冲桥）	改扩建	一级公路	1.0	2020-2025	0.5	0	0.5	0	江海区
29	Y103礼东路（礼乐东环二路至礼睦路）	改扩建	一级公路	3.5	2020-2025	2.7	0	2.7	0	江海区
30	一行路（南山路至龙溪路）	新建	一级公路兼城市道路	1.5	2020-2022	2.9	0	2.9	0	江海区

序号	项目名称	建设性质	技术等级	建设规模	建设时序	总投资 (亿元)	至2020年底 累计完成投资 (亿元)	“十四五”计 划完成投资 (亿元)	力争增 加投资	牵头单位
31	江南路（胜利大桥至下沙人行天桥段）道路工程	新建	一级公路兼城市道路	0.9	2020-2021	0.5	0	0.5	0	江海区
32	江南路沿江段（新中大道-五邑路）	新建	一级公路兼城市道路	1.1	2021-2022	1.0	0	1.0	0	江海区
33	金瓯路西延线（金瓯路-新会冈州大道）	新建	一级公路兼城市道路	2.7	2021-2025	7	0	7.0	0	江海区
34	江睦路（五邑路-江海路）	改扩建	城市主干路	0.506	2021-2023	0.6	0	0.6	0	江海区
35	新港路（连海路-胜利南路）	新建	城市主干路	7.396	2021-2025	7.1	0	7.1	0	江海区
36	云沁路（东宁路-胜利南路）	新建	一级公路兼城市道路	3.2	2021-2025	4.8	0	4.8	0	江海区
37	礼西路（金瓯路西延线-五邑路）	新建	一级公路兼城市道路	2.7	2021-2025	5.4	0	5.4	0	江海区
38	鹤山X504改线工程	改建	三级公路	1.95	2022-2024	0.29	0	0.29	0	鹤山市
39	G325至S269连接线（沙坪河堤-滨江大道）工程	新建	一级公路	1.14	2021-2022	2.5	0	2.5	0	鹤山市
40	玉堂路（S270至X561（新）连接线）	新建	一级公路	2.30	2023-2025	1.8	0	1.8	0	鹤山市
41	建业路（G325至X561（旧）连接线）	新建	一级公路	7.86	2023-2025	6.6	0	6.6	0	鹤山市
42	丰盛路（G325至和顺路连接线）	新建	一级公路	1.23	2023-2025	0.95	0	0.95	0	鹤山市



序号	项目名称	建设性质	技术等级	建设规模	建设时序	总投资 (亿元)	至2020年底 累计完成投资 (亿元)	“十四五”计 划完成投资 (亿元)	力争增 加投资	牵头单位
43	国道G325至S270连接线工程（二期）	新建	一级公路	1.2	2023- 2025	0.9	0	0.9	0	鹤山市
44	富强南路（创强路至建业路）	新建	一级公路	2.8	2023- 2025	2.24	0	2.24	0	鹤山市
45	省道S273至省道S532连接线工程	新建	一级公路	0.8	2022- 2025	0.35	0	0.35	0	鹤山市
46	国道G325至和顺南路连接线工程	新建	一级公路	1.3	2021- 2022	0.7	0	0.7	0	鹤山市
47	乡道竹禾线（Y086）（东坑）至鱼山村省道（S270）连接线工程	改建	一级公路	8.00	2021- 2024	2.0	0	2.0	0	鹤山市
48	乡道竹禾线（Y086）（覃山）至横新线（S384）连接线工程（二期）	改建	一级公路	3.52	2021- 2024	0.68	0	0.68	0	鹤山市
49	横新线（S384）庄头村到大大线（Y938）东胜村	改建	三\四级公路	4.10	2020- 2024	1.03	0	1.03	0	鹤山市
50	乡道竹禾线（Y086）（邹屋）至325国道（崎岭）连接线工程（二期）	改建	三\四级公路	2.70	2020- 2024	0.67	0	0.67	0	鹤山市
51	江鹤一级公路（S270（上大咀））至乡道竹禾线（Y086）至横新线（S384）连接线工程	改建	三\四级公路	1.60	2020- 2024	0.40	0	0.40	0	鹤山市
52	鹤山市址山镇乡道Y092扩建工程	改建	二级公路	4.60	2021- 2022	1.02	0	1.02	0	鹤山市
53	国道G240与金星大道连接线（金星大道西延线）工程	新建	一级公路	2.7	2022- 2025	1.89	0	1.89	0	台山市
54	国道G240与石花北路连接线（石花北路西延线）工程	新建	一级公路	2.2	2022- 2025	1.4	0	1.4	0	台山市

序号	项目名称	建设性质	技术等级	建设规模	建设时序	总投资 (亿元)	至2020年底 累计完成投资 (亿元)	“十四五”计 划完成投资 (亿元)	力争增 加投资	牵头单位
55	国道G240与工业大道连接线（工业大道西延线）工程	新建	一级公路	0.8	2021- 2023	0.6	0	0.6	0	台山市
56	国道G240与陈宜禧路连接线（北新区大道）工程	新建	一级公路	4	2022- 2025	2.5	0	2.5	0	台山市
57	国道G240与疏港公路连接线（广田大道）工程	新建	一级公路兼城 市道路功能	2.10	2022- 2025	4.4	0	4.4	0	台山市
58	国道G240与疏港公路连接线（希望大道）工程	新建	一级公路兼城 市道路功能	1.200	2022- 2025	2.4	0	2.4	0	台山市
59	省道S273至台山通用机场新建公路工程	新建	一级公路	1.71	2022- 2025	1.2	0	1.2	0	台山市
60	S274与沙岗湖路连接线（南环路南区段）工程	新建	一级公路兼城 市道路功能	1.028	2020- 2022	2.0	0	2.0	0	台山市
61	江门港广海湾港区广海湾作业区疏港公路工程	续建	一级公路	14.2	2023- 2027	19.3	0	5.0	10.0	台山市
62	台山市东环路（富安路至龙安路）工程	新建	一级公路	0.47	2021- 2023	0.2	0	0.20	0	台山市
63	台山市东环路（水步大道至凤凰大道）工程	新建	一级公路	11.4	2021- 2025	17.5	0	17.5	0	台山市
64	县道X809武溪中学至潮境段	改扩建	一级公路	3.2	2022- 2025	1.9	0	1.9	0	台山市
65	台山市赤溪镇钦头至黄茅田公路工程	新建	四级公路	15.979	2021- 2023	6.15	0	6.15	0	台山市
66	县道X812黄茅海跨海通道赤溪东出口至田头段改扩建工程	改扩建	一级公路	15	2022- 2026	8.4	0	3.00	0	台山市

序号	项目名称	建设性质	技术等级	建设规模	建设时序	总投资 (亿元)	至2020年底 累计完成投资 (亿元)	“十四五”计 划完成投资 (亿元)	力争增 加投资	牵头单位
67	黄茅海跨海通道赤溪西出口至都斛镇公路工程	新建	二级公路	6.000	2021- 2024	2.0	0	2.0	0	台山市
68	台山市县道X531水步沙田岗至大江渡头段改建工程	改扩建	三级公路	5.778	2020- 2022	0.2	0	0.20	0	台山市
69	台山市海宴镇乡道Y343海佑线海宴至佑村段改建	改建	三级公路	5.86	2021- 2023	0.20	0	0.20	0	台山市
70	台山市三八中学至三社道路改建	改建	三级公路	5.05	2021- 2023	0.20	0	0.20	0	台山市
71	台山市水步镇水步中学至新塘过坳路段改建	改建	三级公路	5.80	2021- 2023	0.20	0	0.20	0	台山市
72	台山市深井镇乡道Y315罗小线罗谷迳至联和段改建	改建	三级公路	4.97	2021- 2023	0.10	0	0.10	0	台山市
73	台山市端芬镇乡道Y354支庙线支路口至庙边段改建	改建	三级公路	4.67	2021- 2023	0.10	0	0.10	0	台山市
74	台山市乡道Y328芦河线芦霞至三社段改建	改建	三级公路	6.54	2021- 2023	0.20	0	0.20	0	台山市
75	台山市白沙镇乡道Y325横冲线横山至冲泮段改建	改建	三级公路	2.88	2021- 2023	0.10	0	0.10	0	台山市
76	台山市乡道Y471线海宴至海侨段改建工程	改建	三级公路	4.40	2020- 2022	0.20	0	0.20	0	台山市
77	台山市县道X809与农产品物流园连接线	新建	一级公路	1.52	2022- 2023	0.90	0	0.90	0	台山市
78	台山市省道S274与农产品物流园连接线	新建	一级公路	1.40	2021- 2022	0.80	0	0.80	0	台山市

序号	项目名称	建设性质	技术等级	建设规模	建设时序	总投资 (亿元)	至2020年底 累计完成投资 (亿元)	“十四五”计 划完成投资 (亿元)	力争增 加投资	牵头单位
79	凤凰大道至仁孝路连接线	新建	一级公路	3.50	2022- 2025	2.5	0	2.50	0	台山市
80	深井镇Y523小深线小江至深井公路扩宽工程	改建	三级公路	15.97	2024- 2025	0.3	0	0.30	0	台山市
81	深井镇Y322岭小线岭背至小江农村公路扩宽工程	改建	三级公路	7.90	2024- 2025	0.2	0	0.20	0	台山市
82	三夹海大桥及广海至赤溪连接线公路新建工程	新建	一级公路	8.90	2024- 2028	10.2	0	0.20	0	台山市
83	县道X531台山芦霞至麦巷段改扩建	改扩建	二级公路	17.1	2022- 2026	6.8	0	2	1.7	台山市
84	县道X812唐美至田头	改扩建	二级公路	3	2022- 2025	1.2	0	1.2	0	台山市
85	县道X802爱国亭至广海港	改扩建	二级公路	6.0	2021- 2025	1.00	0	1	0	台山市
86	县道X808长坑至芦霞	改建	三级公路	5.7	2021- 2025	0.2	0	0.2	0	台山市
87	县道X814独湾至王府洲	改建	三级公路	6.31	2021- 2025	0.2	0	0.2	0	台山市
88	县道X815东郊路口至长龙工业区	改建	三级公路	19.5	2021- 2025	0.6	0	0.6	0	台山市
89	县道X816上川方济各至猕猴保护区	改扩建	二级公路	1.78	2021- 2025	0.1	0	0.1	0	台山市
90	开平市乡道Y756城蟠线改造工程	新建	三级公路	12.2	2021- 2025	1.7	0	1.7	0	开平市

序号	项目名称	建设性质	技术等级	建设规模	建设时序	总投资 (亿元)	至2020年底 累计完成投资 (亿元)	“十四五”计 划完成投资 (亿元)	力争增 加投资	牵头单位
91	县道X540线横陂道班至大龙水库段改扩建工程	改扩建	三级公路	7.602	2022- 2025	0.61	0	0.61	0	恩平市
92	县道X834线潭洞路口至清湾采育场段改扩建工程	改扩建	三级公路	24.808	2022- 2028	2.48	0	1.0	0	恩平市
93	县道X537线新陂头村至罗山段改扩建工程	改扩建	三级公路	3.006	2022- 2023	0.24	0	0.24	0	恩平市
94	县道X839线太平村至圣堂圩段改扩建工程	改扩建	三级公路	3.011	2022- 2023	0.24	0	0.24	0	恩平市
95	县道X832塘三线（原乡道Y609绿三线）禄平至三夹朗段改建工程	改建	三级公路	8.3	2021- 2022	0.58	0	0.58	0	恩平市
	<b>储备项目</b>							<b>0</b>	<b>78.2</b>	
1	江门市横四干线公路会城七堡至司前段	新建	一级公路	13.0	2022- 2024	12.0	0	0	4.5	新会区
2	桃源至大泽公路	改扩建	一级公路	20.8	2024- 2026	30.0	0	0	10.0	新会区
3	乡道Y216改线工程	新建	二级公路	3.894	2021- 2025	3.6	0	0	3.6	新会区
4	国道G228至华立学院连接公路工程	新建	一级公路	3.516	2021- 2025	3.42	0	0	3.42	新会区
5	会木路（新峰路-迎宾西路）	改扩建	城市主干路	2.68	2021- 2024	1.8	0	0	1.8	新会区
6	会木路（迎宾西路-杜阮北路）	改扩建	城市主干路	1.46	2021- 2024	1.0	0	0	1.0	新会区 蓬江区

序号	项目名称	建设性质	技术等级	建设规模	建设时序	总投资 (亿元)	至2020年底 累计完成投资 (亿元)	“十四五”计 划完成投资 (亿元)	力争增 加投资	牵头单位
7	新县道X572三江至九子沙段改扩建工程	改建	二级公路	2.7	2021- 2025	0.6	0	0	0.15	蓬江区
8	新县道X568天边村至古猛村段改建工程	改建	二、三级公路	6.2	2021- 2025	6.2	0	0	2.0	新会区
9	新县道X569五堡村至岛桥村段改建工程	改建	三级公路	5.7	2021- 2025	0.7	0	0	0.18	新会区
10	新县道X570木江村至东凌村段改建工程	改建	二级公路	1.8	2021- 2025	0.8	0	0	0.20	新会区
11	新县道X572三江墟至良德冲段改建工程	改建	三级公路	5.8	2021- 2025	0.8	0	0	0.20	新会区
12	新县道X577三益至石步段改建工程	新建、 改建	三级公路	5.4	2021- 2025	0.8	0	0	0.20	新会区
13	新县道X579玉洲至中兴段改建工程	改建	三级公路	2.2	2021- 2025	0.5	0	0	0.13	新会区
14	新县道X574百顷至大鳌段改扩建工程	扩建	三级公路	7.7	2021- 2025	1.20	0	0	1.20	新会区
15	县道X579玉洲至中兴段改扩建工程	扩建	三级公路	2.2	2021- 2025	0.1	0	0	0.03	新会区
16	江睦路（江海四路-五邑路）	新建	一级公路兼城 市道路	0.5	2021- 2025	1	0	0	0.25	江海区
17	麻园路（东海路-南山路）	新建	一级公路兼城 市道路	3.4	2021- 2025	4	0	0	1.00	江海区
18	礼西路（金瓯路西延线-会港大道）	新建	一级公路兼城 市道路	2.7	2021- 2025	5.4	0	0	2.0	江海区

序号	项目名称	建设性质	技术等级	建设规模	建设时序	总投资 (亿元)	至2020年底 累计完成投资 (亿元)	“十四五”计 划完成投资 (亿元)	力争增 加投资	牵头单位
19	新县道竹禾线(Y086)-共和大道	改建	一级公路	9.2	2021- 2025	0.132	0	0	0.03	鹤山市
20	新县道鹤城第二小学(G325)-潮边坑(S270)	改建	一级公路	3	2021- 2025	0.33	0	0	0.08	鹤山市
21	东北外环快速路(北接325国道,南接大泽镇)	新建	一级公路	10.00	2024- 2027	8	0	0	5.0	鹤山市
22	疏港路南延	新建	一级公路兼城 市道路	5.09	2022- 2025	30.54	0	0	20	鹤山市
23	国道G228沙栏出口至沙边连接公路工程	新建	二级公路	7.9	2021- 2024	3.2	0	0	3.2	台山市
24	台山市海宴镇石阁围至沙边新建公路工程	新建	二级公路	7.0	2021- 2023	2.5	0	0	2.5	台山市
25	国道G240与国道G325连接公路工程	新建	一级公路	8	2023- 2027	6.9	0	0	0.9	台山市 开平市
26	新县道月新线(连接线+潭江大道)	新建	一级公路	9.5	2021- 2028	10.0	0	0	5.0	开平市
27	新县道赤坎大道二期	新建	一级公路	7.1	2021- 2028	4.3	0	0	1.08	开平市
28	新县道红龙线(北环二期+北环东延线)	新建	一级公路	6.226	2021- 2028	8.0	0	0	4.0	开平市
29	国道G240开平支线工程	新建	一级公路	7.3	2024- 2028	4.3	0	0	1.0	开平市
30	开平市新县道赤长线扩改建工程	改扩建	三级公路	3.9	2021- 2025	0.1	0	0	0	开平市

序号	项目名称	建设性质	技术等级	建设规模	建设时序	总投资 (亿元)	至2020年底 累计完成投资 (亿元)	“十四五”计 划完成投资 (亿元)	力争增 加投资	牵头单位
31	开平市乡道Y775赤祥线改线工程	新建	一级公路	8.3	2021- 2028	5.0	0	0	1.25	开平市
32	开平市X557桥牛线（旧线）改建工程	新建	三级公路	8.1	2021- 2026	0.4	0	0	0.10	开平市
33	新县道金水线改建工程	新建	三级公路	9	2021- 2027	0.3	0	0	0.08	开平市
34	乡道YD07狮上线边坡防护加固工程	新建	四级公路	7.564	2021- 2025	0.20	0	0	0.05	开平市
35	开平市乡道乌斗线改建工程	新建	三级公路	3.3	2021- 2025	0.11	0	0	0.03	开平市
36	开平市乡道Y757黑弯线路面改造工程	改建	三级公路	9.4	2021- 2025	0.4	0	0	0.10	开平市
37	县道X535线长塘口至陂头咀村段改扩建工程	改扩建	三级公路	8.0	2022- 2025	0.8	0	0	0.20	恩平市
38	县道X831线良西圩至横眉村委会段改扩建工程	改扩建	三级公路	6.8	2022- 2025	0.7	0	0	0.17	恩平市
39	县道X540线飞鼠至白银段改扩建工程	改扩建	三级公路	5.3	2023- 2025	0.5	0	0	0.13	恩平市
40	县道X558线江洲圩至龙湾村委会段改扩建工程	改扩建	一级公路	6.2	2023- 2025	2.2	0	0	0.54	恩平市
41	沙蒲大道沙湖圩至蒲桥陶瓷城新建工程	新建	三级公路	3.3	2022- 2023	0.3	0	0	0.1	恩平市
42	沈海高速沙湖高速口至沙湖陶瓷城连接线新建工程	新建	二级公路	2	2023- 2025	0.5	0	0	0.5	恩平市
43	县道X837线浦桥至沙湖圩段改建工程	改建	三级公路	13.9	2022- 2025	1.1	0	0	0.28	恩平市



序号	项目名称	建设性质	技术等级	建设规模	建设时序	总投资 (亿元)	至2020年底 累计完成投资 (亿元)	“十四五”计 划完成投资 (亿元)	力争增 加投资	牵头单位
	五、港口、航道建设							96.2	63.3	
	(一) 港口码头 (共46项)					176.1	17.0	62.2	38.6	
	“十三五”跨“十四五”项目							13.2	0	
1	台山市广海港二期工程 (鱼塘港码头)	续建		设计2个5000吨级泊位 (结构按1万吨级预留), 泊位长320m	2020-2022	3.66	1.5	2.13	0	台山市
2	台山市山咀车渡船兼顾货运码头工程	续建		1个500吨车渡船泊位及2个500吨货运泊位, 码头及引桥面积3600m <sup>2</sup>	2017-2022	0.46	0	0.43	0	台山市
3	台山市山咀码头及防波堤扩建工程	续建		建设6个客运泊位, 防波堤堤头长22.5米。	2020-2023	0.3	0.03	0.27	0	台山市
4	台山市上川岛车渡船兼顾货运码头工程	续建		建设1个400吨车渡船泊位及1个300吨杂货船泊位 (结构均按1000吨级预留)。	2018-2022	0.41	0.03	0.38	0	台山市
5	台山市下川岛车渡船兼顾货运码头工程	续建		建设1个400吨车渡船泊位及1个300吨杂货船泊位 (结构均按1000吨级预留)。	2018-2022	0.42	0.03	0.39	0	台山市
6	台山市川岛镇下川独湾码头及防波堤改建工程	续建		改建3个客轮泊位, 码头占用岸线总长109.4米, 并建设相应的防波堤。	2017-2022	1.00	0.03	0.97	0	台山市

序号	项目名称	建设性质	技术等级	建设规模	建设时序	总投资 (亿元)	至2020年底 累计完成投资 (亿元)	“十四五”计 划完成投资 (亿元)	力争增 加投资	牵头单位
7	江门港广海湾港区北陡沙石码头	续建		建设一个自用的 5000吨码头（设一个泊 位）	2016- 2021	1.2	0.7	0.54	0	台山市
8	江门港主城港区江海作业区高新区公共码头工程 （首期工程）	续建		首期项目用地面积约600亩 （自北向南），建6个3000 吨级多用途泊位。	2015- 2023	15.0	12.0	3.0	0	江海区
9	江门港主城港区人才岛通用码头	续建		新建3个500吨码头	2020- 2021	0.72	0.37	0.35	0	蓬江区
10	高宝隆物流基地码头工程	续建		新建2个5000吨级多用途泊 位，改造1个3000吨级泊位	2014- 2022	1.7	1.02	0.68	0	新会区
11	嘉洋矿物材料精细加工项目配套码头工程	续建		2个1万吨级泊位（结构按2 万吨预留）及1个1000吨级 内泊位	2017- 2024	0.95	0.1	0.85	0	新会区
12	亚太纸业项目配套码头工程	续建		新建2个5000吨级多用途泊 位，1个5000吨级煤炭泊位	2012- 2022	2.3	1.05	1.25	0	新会区
13	双水发电厂5000吨级码头工程	新建		新建1个5000吨级煤炭泊 位，1个5000吨级多用途泊 位	2020- 2025	2.0	0	2.0	0	新会区
<b>“十四五”新开工项目</b>								<b>49.0</b>	<b>26.8</b>	
1	广海湾港区广海湾作业区5万吨级码头工程	新建		5万吨级泊位1个、2万吨级 杂货泊位1个	2024- 2027	12.5	0	3.0	3	台山市
2	江门广海湾LNG接收站项目码头工程	新建		拟建一座26.6万立方米 LNG船舶泊位，一座工作船 码头	2022- 2025	11.7	0	2.0	9.7	台山市

序号	项目名称	建设性质	技术等级	建设规模	建设时序	总投资 (亿元)	至2020年底 累计完成投资 (亿元)	“十四五”计 划完成投资 (亿元)	力争增 加投资	牵头单位
3	国能粤电台山电厂码头对外开放码头工程	改扩建		1个1000吨级码头，1个5000吨级码头，2个5万吨级煤码头泊位	2021-2024	1.0	0	1.0	0	台山市
4	开平市三埠港区工程（暨三埠港搬迁工程）	新建		5个1000吨级（3000吨级结构）通用泊位	2024-2027	30.0	0	6.0	9.0	开平市
5	江门港鹤山港区古劳作业区东古码头改扩建工程	新建		2个3000吨级泊位	2023-2025	1.6	0	1.6	0	鹤山市
6	江门港主城港区江海作业区高新区公共码头（二期工程）	新建		二期项目用地面积约343亩（自北向南），建5个3000吨级多用途泊位。	2024-2027	12.0	0	3.0	3	江海区
7	台山市川岛镇山咀成品油码头	新建		新建5个500吨级的成品油泊位	2021-2025	0.3	0	0.3	0	台山市
8	北陡石基咀货运码头	新建		拟建设2个10000吨级，6个5000吨级砂石码头泊位，远期拟建2个20000吨级砂石码头泊位	2022-2027	10.0	0	1.0	0	台山市
9	广海镇海龙湾货运码头工程	新建		建设1个3000吨级货运码头泊位	2022-2023	0.1	0	0.1	0	台山市
10	赤溪黄茅田码头工程	新建		拟建设2个300吨级陆岛交通码头	2022-2023	0.1	0	0.1	0	台山市
11	赤溪大襟岛南湾码头工程	新建		拟建设2个300吨级陆岛交通码头	2022-2023	0.1	0	0.1	0	台山市

序号	项目名称	建设性质	技术等级	建设规模	建设时序	总投资 (亿元)	至2020年底 累计完成投资 (亿元)	“十四五”计 划完成投资 (亿元)	力争增 加投资	牵头单位
12	台山公益港码头扩建工程	新建		2个3000吨级泊位	2022- 2025	0.5	0	0.5	0	台山市
13	江门港新会港区新财富码头工程	新建		1个5000吨泊位	2023- 2025	1.0	0	1.0	0	新会区
14	新会客运港货运化改造工程项目	改建		新建1个30000吨，兼顾2个 10000吨级多用途泊位	2023- 2027	4.1	0	2.0	2.1	新会区
15	李锦记新会生产基地码头	新建		2个1000吨级多用途、通用 泊位	2022- 2023	1.0	0	1.0	0	新会区
16	新会港区博元实业多用途码头工程	新建		3个1000吨级多用途泊位	2020- 2023	3.0	0.1	2.9	0	新会区
17	江门市恒达管桩有限公司配套码头项目	新建		新建1个3000吨级和2个 2000吨级泊位	2022- 2025	1.2	0	1.2	0	新会区
18	江门港新会港区三和码头改扩建工程	新建		建设1个3000吨级件杂货泊 位，2个3000吨级通用泊位 和1个2000吨级通用泊位	2021- 2025	2.45	0	2.5	0	新会区
19	江门市华津金属制品有限公司码头项目	新建		新建3个3万吨级通用泊位	2022- 2025	7.1	0	7.1	0	新会区
20	江门港新会港区穗花码头扩建工程	新建		新建1个5000吨级通用泊位	2022- 2025	1.9	0	1.9	0	新会区
21	江门港新会港区崖门作业区10000吨级通用码头工程	新建		新建1个10000吨级通用泊 位	2023- 2025	2	0	2.0	0	新会区
22	江门港新会港区银湖码头工程	新建		新建1个3.5万吨级通用泊 位、1个2万吨级散货泊位 和3个3000吨级散货泊位	2022- 2025	7.0	0	7.0	0	新会区

序号	项目名称	建设性质	技术等级	建设规模	建设时序	总投资 (亿元)	至2020年底 累计完成投资 (亿元)	“十四五”计 划完成投资 (亿元)	力争增 加投资	牵头单位
23	江门港主城港区荷塘旭升码头工程	新建	1个3000吨多用途泊位		2021-2022	1.0	0	1.0	0	蓬江区
24	江门市蓬江区荷塘镇配套码头项目	新建	2个3000吨散杂货泊位		2021-2025	0.8	0	0.8	0	蓬江区
<b>储备项目</b>								<b>0</b>	<b>11.8</b>	
1	鹤山港区谷埠新区旅游休闲项目配套游艇码头工程	新建			2023-2026	0.5	0	0	0	鹤山市
2	新会LNG加注站配套码头	新建			2023-2026	0.5	0	0	0	新会区
3	台山LNG加注站配套码头	新建			2023-2026	0.5	0	0	0	台山市
4	乌猪岛30万吨级码头	新建	30万吨级		2025-2030	30.0	0	0	10.0	台山市
5	台山市川岛镇三洲货运码头	新建	新建2个500吨级的客货运泊位		2021-2025	0.2	0	0	0.2	台山市
6	赤溪大襟岛北环码头工程	新建	拟建设2个300吨级陆岛交通码头		2021-2023	0.2	0	0	0.2	台山市
7	台山市赤溪镇渡头青州码头工程	新建	拟建设2个300吨级陆岛交通码头		2021-2023	0.2	0	0	0.2	台山市
8	新达金属新材料科技项目新建码头工程	新建	拟建设3个1000吨级多用途泊位		2022-2024	1.1	0	0	1.1	台山市
9	恩平港改造工程	新建	3000吨级		2023-2026	0.5	0	0	0.1	恩平市

序号	项目名称	建设性质	技术等级	建设规模	建设时序	总投资 (亿元)	至2020年底 累计完成投资 (亿元)	“十四五”计 划完成投资 (亿元)	力争增 加投资	牵头单位
	<b>(二) 航道整治 (共3项)</b>					<b>62.0</b>	<b>1.7</b>	<b>33.9</b>	<b>24.7</b>	
1	崖门出海航道二期工程	续建		67.5公里, 1万吨级船舶全潮单向通航, 2万吨级乘潮单向通航	2020-2024	17.3	1.39	15.9	0	江门航道事务中心 新会区
2	广海湾港区广海湾作业区防波堤	新建		东防波堤1380米、西防波堤1687米, 防波堤口门宽350米; 拦沙堤6571米	2023-2027	28.0	0.2	10.0	16.0	台山市
3	广海湾港区广海湾作业区进港航道工程	新建		通航2万吨级杂货船航道7.6km (同时可满足5万吨级散货船减载乘潮通航, 减载吃水不大于9.8米), 通航宽度155米, 底高程-11.0, 边坡1:7	2023-2027	16.7	0.1	8.0	8.7	台山市
	<b>六、枢纽站场</b>					<b>23.0</b>	<b>0.98</b>	<b>17.8</b>	<b>2.0</b>	
	<b>(一) 综合客运枢纽及等级汽车客运站 (共8项)</b>					<b>8.17</b>	<b>0.18</b>	<b>7.89</b>	<b>0</b>	
	<b>“十三五”跨“十四五”项目</b>							<b>0.7</b>	<b>0</b>	
1	恩平汽车总站	续建	一级站	占地66667平方米	2019-2022	0.9	0.18	0.72	0	恩平市
	<b>“十四五”新开工项目</b>							<b>7.2</b>	<b>0</b>	
1	珠肇铁路鹤山西站	新建		配套公共交通站场	2021-2025	5.0	0	5.0	0	市发展改革局 鹤山市

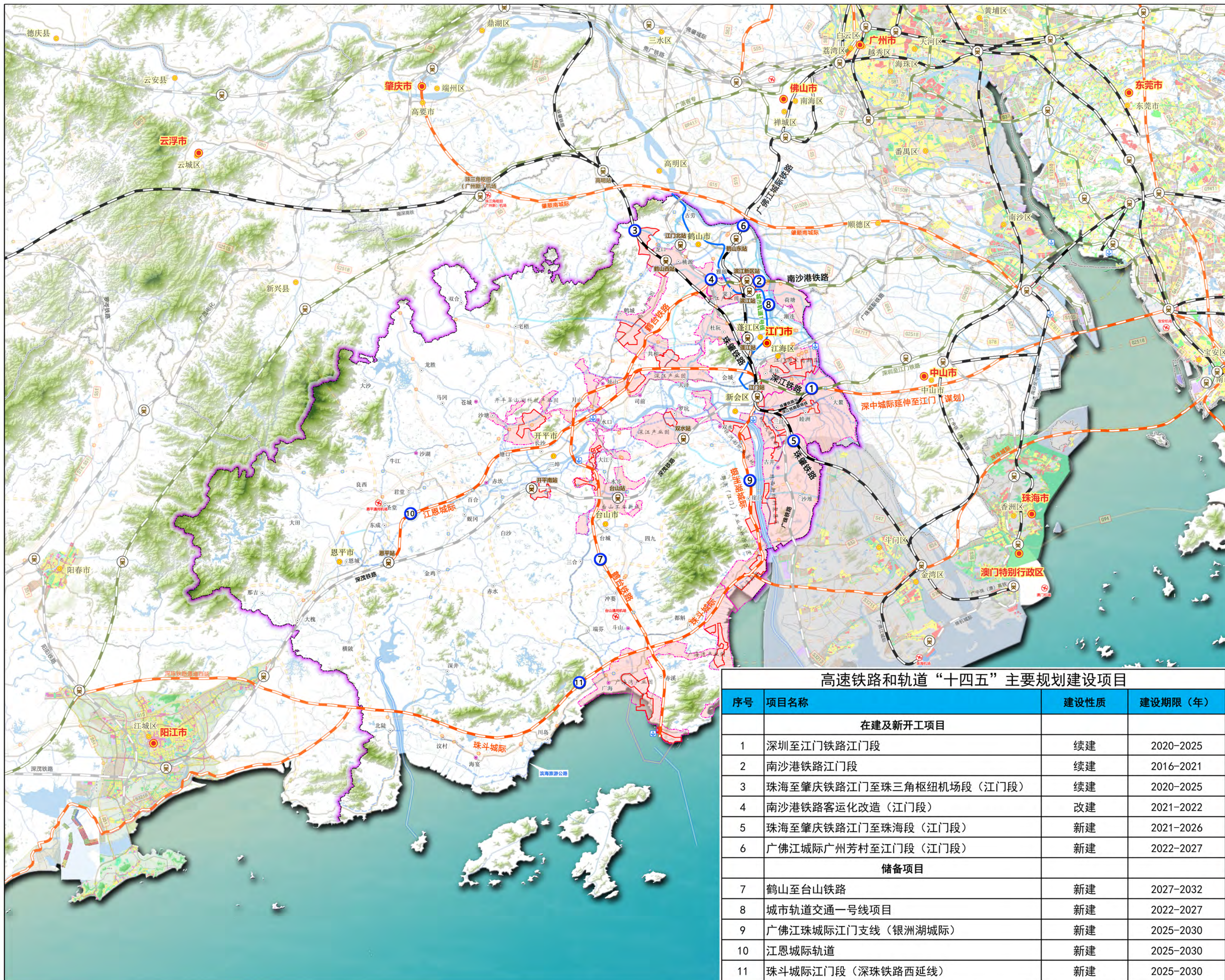
序号	项目名称	建设性质	技术等级	建设规模	建设时序	总投资 (亿元)	至2020年底 累计完成投资 (亿元)	“十四五”计 划完成投资 (亿元)	力争增 加投资	牵头单位
2	南沙港铁路江门北站	新建	配套公共交通站场		2021- 2025	0.5	0	0.5	0	市发展改革局 鹤山市
3	南沙港铁路滨江新区站	新建	配套公共交通站场		2021- 2025	0.5	0	0.5	0	市发展改革局 蓬江区
4	新会司前汽车客运站	新建	三级及以下等级站		2020- 2023	0.2	0	0.1	0	新会区
5	沙堆四合一客运站	新建	三级及以下等级站		2022- 2025	0.07	0	0.07	0	新会区
6	开平市赤坎新区客运站	新建	枢纽站	占地26000 平方米	2021- 2025	0.8	0	0.8	0	开平市
7	江湛铁路台山站配套汽车客运站	新建	三级及以下等级站		2022- 2025	0.2	0	0.2	0	台山市
<b>(二) 智慧枢纽 (共2项)</b>						<b>1.6</b>		<b>1.6</b>	<b>0</b>	
1	智慧港口和物流平台	新建	建立码头管理信息化平台		2021- 2025	0.8	0	0.8	0	各市(区)政府
2	智慧枢纽设施建设	新建	智能化设施设备建设		2021- 2025	0.8	0	0.8	0	各市(区)政府
<b>(三) 物流站场 (共2项)</b>						<b>4.3</b>	<b>0.8</b>	<b>3.5</b>	<b>0</b>	
1	台山市广海湾鱼塘港物流区项目工程(码头配套物流站场)	续建	填海面积37万平方米, 护岸建设长度2156米		2020- 2022	3.5	0.8	2.7	0	台山市
2	广海湾物流基地	新建	占地250000平方米, 其中配套二级货运站。		2022- 2025	0.8	0	0.8	0	台山市

序号	项目名称	建设性质	技术等级	建设规模	建设时序	总投资 (亿元)	至2020年底 累计完成投资 (亿元)	“十四五”计 划完成投资 (亿元)	力争增 加投资	牵头单位
	(四) 通用机场 (共2项)					8.1	0	4.0	2.0	
	“十四五”新开工项目					4.6	0	4.0	0	
1	台山通用机场	新建	占地40万平方米, 跑道长 1200米		2022- 2026	4.6	0	4.0	0	台山市
	储备项目					3.5	0	0	2.0	
2	恩平通用机场	新建	占地300亩, 飞行等级2B		2022- 2027	3.5	0	0	2.0	恩平市
	(五) 公交枢纽站 (共8项)					0.87	0	0.77	0	
1	江门市产业新城公交枢纽站	新建	枢纽站	占地10000 平方米	2024- 2026	0.20	0	0.10	0	江海区
2	滨江新区公交枢纽站	新建	枢纽站	占地15000 平方米	2022- 2025	0.20	0	0.20	0	蓬江区
3	龙湾客运公交枢纽站等4个配建公交站场项目	新建	枢纽站	占地40000 平方米	2022- 2025	0.15	0	0.15	0	新会区
4	棠下公交枢纽站	新建	枢纽站	占地15000 平方米	2022- 2025	0.15	0	0.15	0	蓬江区
5	鹤山西站配套公交首末站	新建	首末站		2021- 2025	0.05	0	0.05	0	鹤山市
6	江门北站配套公交首末站	新建	首末站		2021- 2025	0.05	0	0.05	0	鹤山市



序号	项目名称	建设性质	技术等级	建设规模	建设时序	总投资 (亿元)	至2020年底 累计完成投资 (亿元)	“十四五”计 划完成投资 (亿元)	力争增 加投资	牵头单位
7	古劳公交首末站	新建	首末站		2021- 2024	0.05	0	0.05	0	鹤山市
8	北湖广场首末站	新建	首末站		2021- 2024	0.02	0	0.02	0	鹤山市





指北针

## 主图例

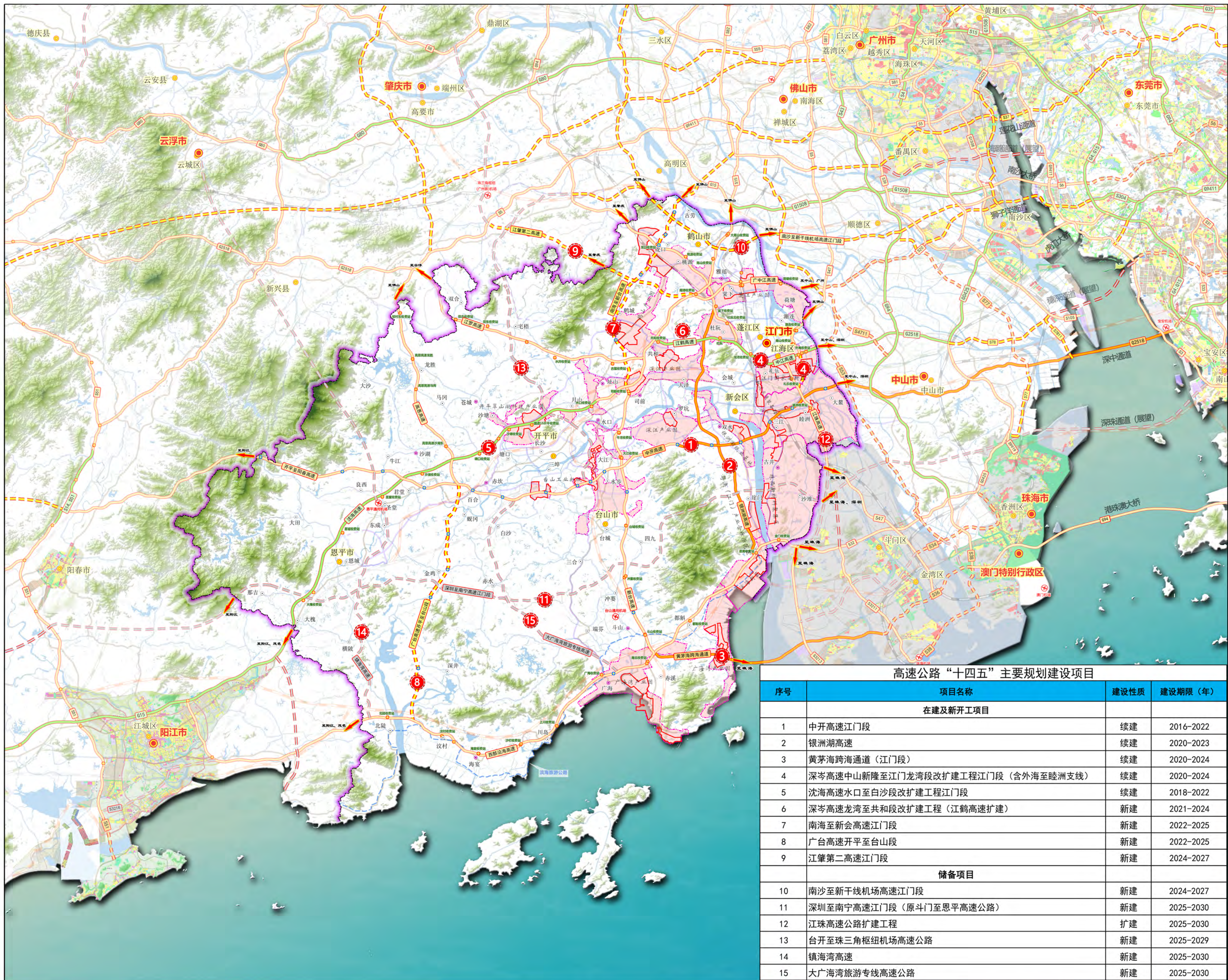
● 地级市	● 县区
● 一般镇	● 中心镇
⊕ 现有互通	⊕ 规划互通
⊙ 火车站	

- 市级行政边界
- 已建铁路、城际铁路
- 在建铁路
- 近期规划铁路、城际铁路
- 中远期规划铁路、城际铁路
- 规划城市轨道交通
- 已建高速公路
- 在建高速公路
- 近期规划高速公路
- 中远期规划高速公路
- 改扩建高速公路
- 已建快速路或快速化改造
- 在建快速路
- 近期规划快速路
- 中远期规划快速路
- 国道
- 省道
- 县道
- 航道
- 防波堤

0 4 8 16 千米  
比例尺

高速铁路和轨道“十四五”主要规划建设项目			
序号	项目名称	建设性质	建设期限(年)
<b>在建及新开工项目</b>			
1	深圳至江门铁路江门段	续建	2020-2025
2	南沙港铁路江门段	续建	2016-2021
3	珠海至肇庆铁路江门至珠三角枢纽机场段(江门段)	续建	2020-2025
4	南沙港铁路客运化改造(江门段)	改建	2021-2022
5	珠海至肇庆铁路江门至珠海段(江门段)	新建	2021-2026
6	广佛江城际广州芳村至江门段(江门段)	新建	2022-2027
<b>储备项目</b>			
7	鹤山至台山铁路	新建	2027-2032
8	城市轨道交通一号线项目	新建	2022-2027
9	广佛江珠城际江门支线(银洲湖城际)	新建	2025-2030
10	江恩城际轨道	新建	2025-2030
11	珠斗城际江门段(深珠铁路西延线)	新建	2025-2030



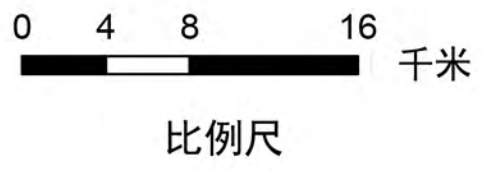


### 主图例

- 地级市
- 县区
- 一般镇
- 中心镇
- ✈ 机场
- ⊕ 规划互通
- ⊕ 现有互通
- 市级行政边界
- 已建高速公路
- 在建高速公路
- 近期规划高速公路
- 中远期规划高速公路
- 改扩建高速公路
- 已建快速路或快速化改造
- 新开工快速或快速化改造
- 规划快速路
- 广东滨海公路

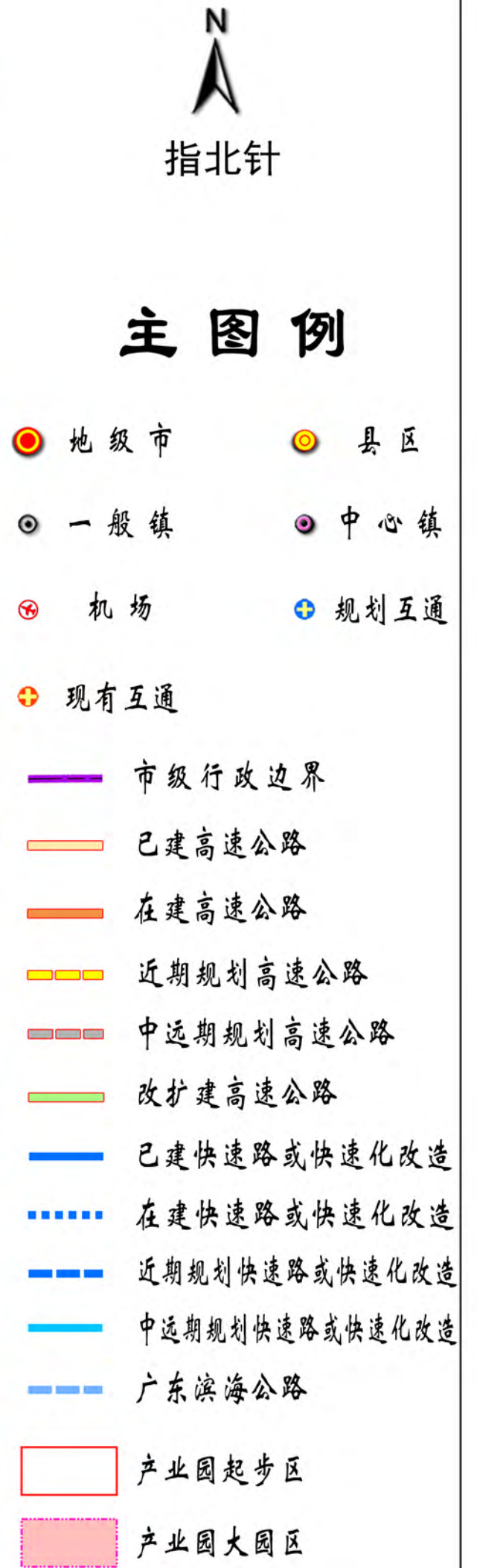
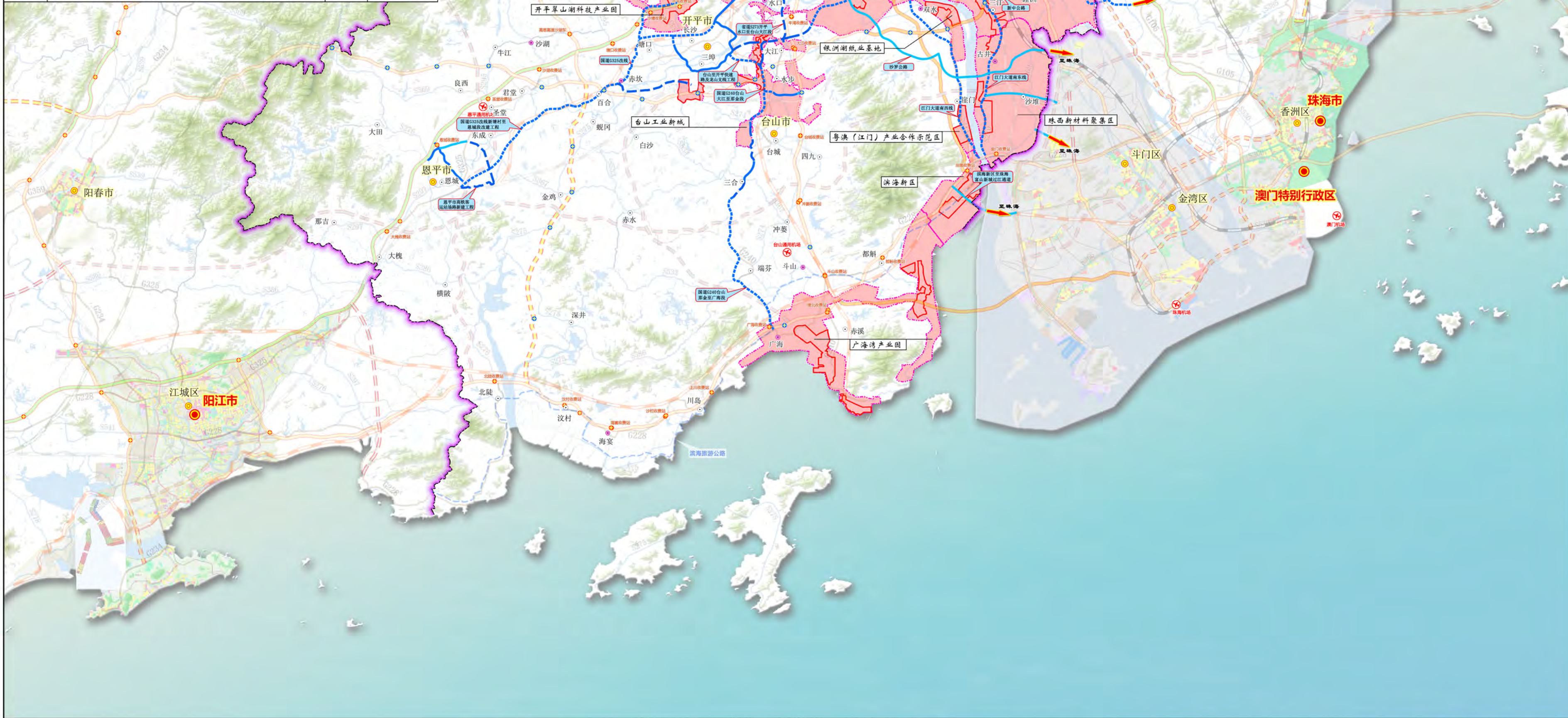
高速公路“十四五”主要规划建设项目的

序号	项目名称	建设性质	建设期限(年)
在建及新开工项目			
1	中开高速江门段	续建	2016-2022
2	银洲湖高速	续建	2020-2023
3	黄茅海跨海通道(江门段)	续建	2020-2024
4	深岑高速中山新隆至江门龙湾段改扩建工程江门段(含外海至睦洲支线)	续建	2020-2024
5	沈海高速水口至白沙段改扩建工程江门段	续建	2018-2022
6	深岑高速龙湾至共和段改扩建工程(江鹤高速扩建)	新建	2021-2024
7	南海至新会高速江门段	新建	2022-2025
8	广台高速开平至台山段	新建	2022-2025
9	江肇第二高速江门段	新建	2024-2027
储备项目			
10	南沙至新干线机场高速江门段	新建	2024-2027
11	深圳至南宁高速江门段(原斗门至恩平高速公路)	新建	2025-2030
12	江珠高速公路扩建工程	扩建	2025-2030
13	台开至珠三角枢纽机场高速公路	新建	2025-2029
14	镇海湾高速	新建	2025-2030
15	大广海湾旅游专线高速公路	新建	2025-2030

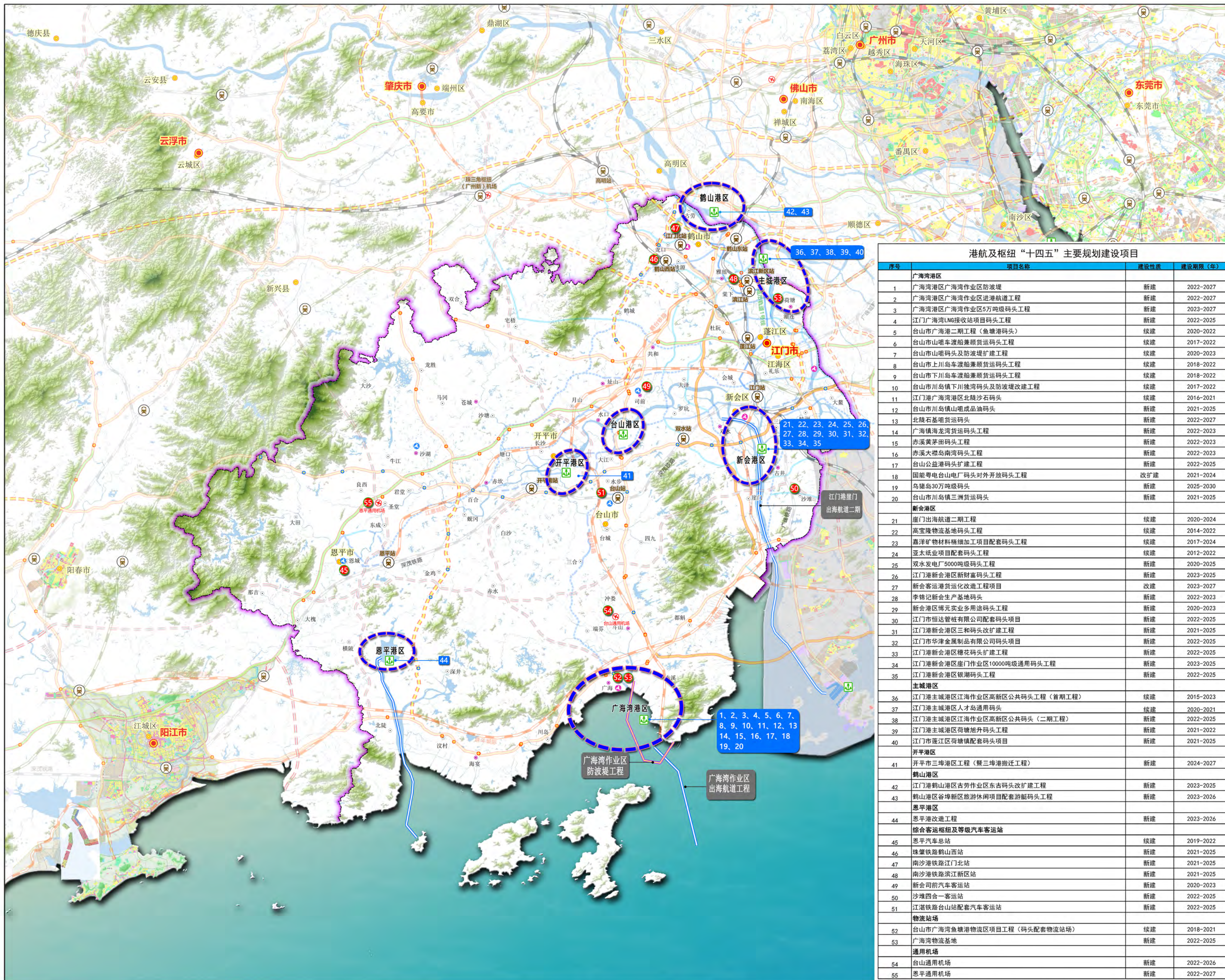




快速路“十四五”主要规划建设项目			
序号	项目名称	建设性质	建设期限(年)
在建及新开工项目			
1	广佛江快速通道新会会城至崖门段工程	续建	2014-2025
2	广佛江快速通道江门段(三江至南门大桥)工程	续建	2018-2022
3	台山至开平快速路及龙山支线工程	续建	2016-2021
4	会港大道一期工程	续建	2018-2022
5	省道S364外海大桥至江门大道扩建工程	续建	2016-2021
6	华盛路西延线(江沙路(S272)-江肇高速(G94)棠下出入口)	续建	2020-2023
7	省道S273开平水口至台山大江段(陈宜禧北延线)	续建	2020-2025
8	恩平市高铁客运站场新建工程	续建	2019-2021
9	新中一级公路新建工程	续建	2009-2027
10	迎宾西延长线	续建	2020-2021
11	滨江快线	新建	2021-2025
12	发展大道过江通道	新建	2020-2024
13	顺鹤高快速通道(江门段)	新改建	2024-2027
14	沈海高速恩城出口地方连接线升级改造改造工程	改扩建	2023-2026
储备项目			
15	华盛路东延线	新建	2021-2026
16	佛山至中山高速公路连接线项目	新建	2022-2026
17	原国道G325线水口至赤坎城市快速路	改建	2025-2029
18	江门市区-珠三角枢纽机场快速路(鹤城-梧槽段)	新改建	2024-2027
19	会港大道东延线	新改建	2022-2026
20	迎宾大道快速化改造	新建	2022-2024
21	产业大道(西部产城融合快速路东线)	新建	2023-2027
22	横双干线(西部产城融合快速路西线)	新建	2023-2025
23	恩平大道东段新建工程	新建	2022-2026
24	沙堆至罗坑公路	新建	2024-2028
25	新斗跨海通道(滨海新区至珠海雷山新城过江通道)	新建	2024-2028







N  
指北针

## 主图例

● 地级市	● 县区
○ 一般镇	○ 中心镇
🚉 火车站	🚢 港口
✈️ 机场	➕ 规划互通
⊕ 现有互通	🚚 货运枢纽
🚚 客运枢纽	

— 市级行政边界
— 已建铁路、城际铁路
— 在建铁路、城际铁路
— 近期规划铁路、城际铁路
— 中远期规划铁路、城际铁路
— 规划城市轨道交通
— 已建高速公路
— 在建高速公路
— 近期规划高速公路
— 中远期规划高速公路
— 改扩建高速公路
— 已建快速路或快速化改造
— 在建快速路
— 近期规划快速路
— 中远期规划快速路
— 航道
— 防波堤

0 4 8 16 千米

比例尺

序号	项目名称	建设性质	建设期限(年)
1	广海湾港区		
2	广海湾港区广海湾作业区防波堤	新建	2022-2027
3	广海湾港区广海湾作业区进港航道工程	新建	2022-2027
4	广海湾港区广海湾作业区5万吨级码头工程	新建	2023-2027
5	江门广海湾LNG接收站项目码头工程	新建	2022-2025
6	台山市广海二期工程(鱼塘港码头)	续建	2020-2022
7	台山市山咀车渡船兼顺货运码头工程	续建	2017-2022
8	台山市山咀码头及防波堤扩建工程	续建	2020-2023
9	台山市上川岛车渡船兼顺货运码头工程	续建	2018-2022
10	台山市下川岛车渡船兼顺货运码头工程	续建	2018-2022
11	台山市川岛镇下川岛湾码头及防波堤改建工程	续建	2017-2022
12	台山市川岛镇山咀成岛油码头	新建	2021-2025
13	北陡石基咀货运码头	新建	2022-2027
14	广海镇海龙湾货运码头工程	新建	2022-2023
15	赤溪黄茅田码头工程	新建	2022-2023
16	赤溪大嶼岛南湾码头工程	新建	2022-2023
17	台山公益港码头扩建工程	新建	2022-2025
18	国能粤电台山电厂码头对外开放码头工程	改扩建	2021-2024
19	乌猪岛30万吨级码头	新建	2025-2030
20	台山市川岛镇三洲货运码头	新建	2021-2025
21	崖门出海航道二期工程	续建	2020-2024
22	高宝隆物流基地码头工程	续建	2014-2022
23	嘉洋矿物材料精细加工项目配套码头工程	续建	2017-2024
24	亚太纸业项目配套码头工程	续建	2012-2022
25	双水发电厂5000吨级码头工程	新建	2020-2025
26	江门港新会港区新财富码头工程	新建	2023-2025
27	新会客运港货运化改造工程项目	改建	2023-2027
28	李锦记新会生产基地码头	新建	2022-2023
29	新会港区博元实业多用途码头工程	新建	2020-2023
30	江门市恒达管桩有限公司配套码头项目	新建	2022-2025
31	江门港新会港区三和码头改扩建工程	新建	2021-2025
32	江门市华津金属制品有限公司码头项目	新建	2022-2025
33	江门港新会港区莲花码头扩建工程	新建	2022-2025
34	江门港新会港区崖门作业区10000吨级通用码头工程	新建	2023-2025
35	江门港新会港区银湖码头工程	新建	2022-2025
36	江门港主城区江海作业区高新区公共码头工程(首期工程)	续建	2015-2023
37	江门港主城区人才岛通用码头	续建	2020-2021
38	江门港主城区江海作业区高新区公共码头(二期工程)	新建	2022-2025
39	江门港主城区荷墟港码头工程	新建	2021-2022
40	江门市蓬江区荷塘镇配套码头项目	新建	2021-2025
41	开平市三埠港区工程(暨三埠港搬迁工程)	新建	2024-2027
42	鹤山港区		
43	鹤山港区谷埠新区旅游休闲项目配套游船码头工程	新建	2023-2026
44	恩平港区		
45	恩平港改造工程	新建	2023-2026
46	综合客运枢纽及等级汽车客运站		
47	恩平汽车总站	续建	2019-2022
48	珠肇铁路鹤山西站	新建	2021-2025
49	南沙港铁路江门北站	新建	2021-2025
50	南沙港铁路滨江新区站	新建	2021-2025
51	新会司前汽车客运站	新建	2020-2023
52	沙堆四合一客运站	新建	2022-2025
53	江湛铁路台山站配套汽车客运站	新建	2022-2025
54	物流站场		
55	台山市广海湾鱼塘港物流区项目工程(码头配套物流站场)	续建	2018-2021
56	广海湾物流基地	新建	2022-2025
57	通用机场		
58	台山通用机场	新建	2022-2026
59	恩平通用机场	新建	2022-2027