

江门市公园城市 品质提升规划 (2021-2023年)

简本

江门市城市管理和综合执法局

 江门市规划勘察设计研究院有限公司

目录

一、项目背景.....02

二、工作范围.....03

三、现状基础.....04

四、聚焦问题.....08

五、提升思路.....09

六、建设项目.....17

七、公园设计及指引.....26

一、项目背景

国家要求、城市战略：立足生态文明建设、人民美好生活，江门打造“公园城市”

新发展理念

2018年2月，习近平总书记视察成都首次提出“**公园城市**”理念。建设公园城市是**践行生态文明、绿色发展的重要举措，是全面体现新发展理念的城市发展高级形态。**

新时代优势

进一步巩固“**国家园林城市**”与“**国家森林城市**”成果，紧抓粤港澳大湾区建设的历史机遇，以**建设“宜居宜业宜游”高品质生活圈，塑造新时代城市竞争优势。**

新历程规划

上版行动方案实施以来，公园城市初见成效，**基本构建市域公园体系，基本实现居民出门“300见绿，500米见园”的目标，基本实现村居公园全覆盖。**新一轮的提升工作在此基础上制定近三年行动计划，推动江门公园城市建设向纵深发展。

二、工作范围

《江门市公园城市建设工作纲要（2015-2020年）》（以下简称“《纲要》”）提出构建“以**大型风景区为龙头**，以区（市）**综合性公园**和**镇（街）公园**为骨架，以**田园风光公园**为特色，**村居公园**均衡分布，**城乡绿廊**有机串联”的市域公园体系。

按照《城市绿地分类标准（CJJ/T85-2017）》分为公园绿地，防护绿地、广场用地，附属绿地、区域绿地，**城市建设用地**内绿地中的公园绿地分为**综合公园**、**社区公园**、**专类公园**、**游园**四大类。

《江门市国土空间规划（2020-2035年）（初步方案）》提出**国土空间生态安全战略格局**：“一环一带、三江多廊、九核多斑块”。

因此，本次规划在《纲要》基础上，在江门市国土空间规划框定的生态空间格局下，重点对城市开发边界内的**综合公园**、**社区公园**、**专类公园**、**游园**等提出提升规划，完善江门市的绿地体系，提升公园园林景观与服务品质，突出江门山水侨乡的特色。

规划年限：2021-2023年

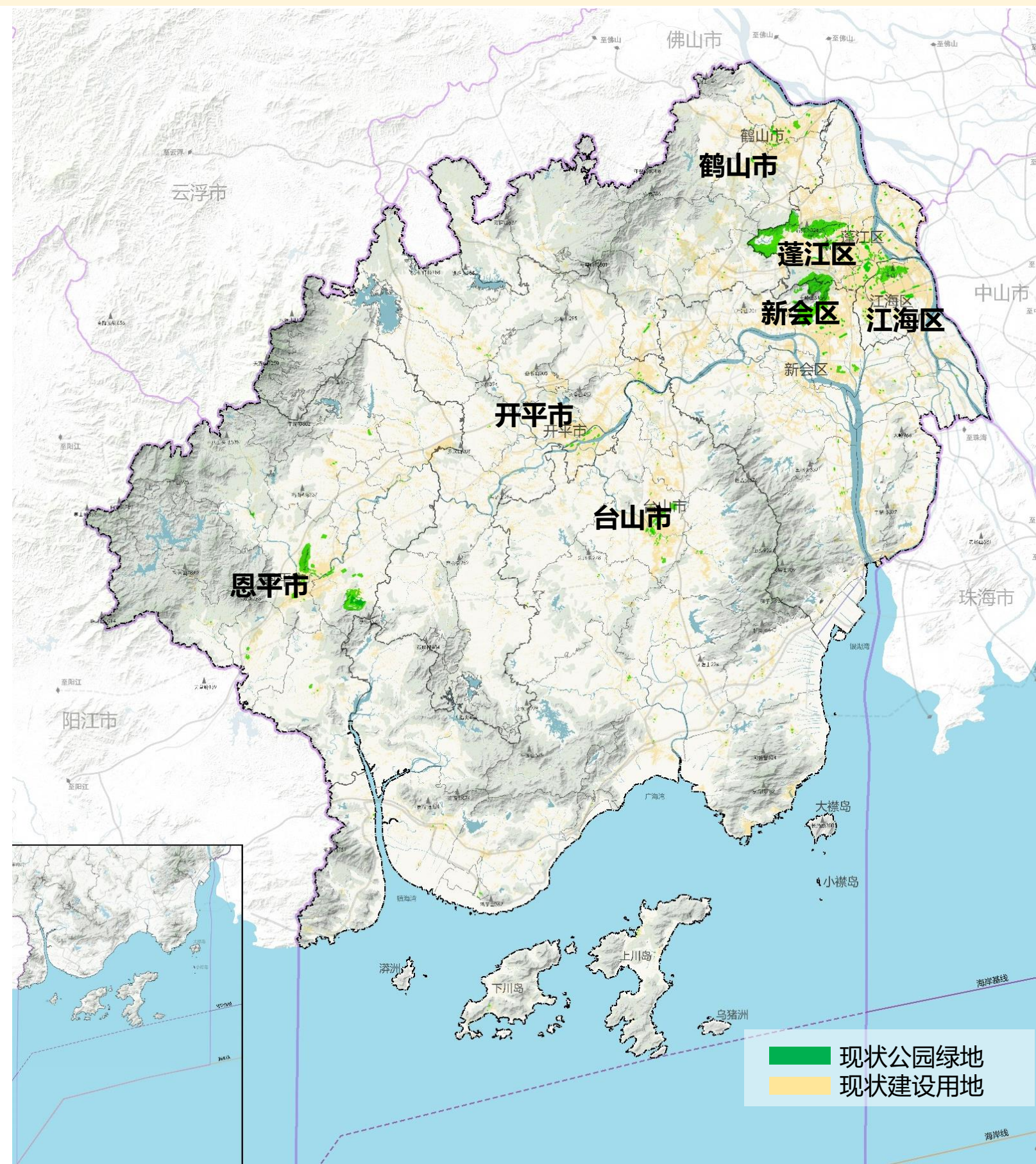
《城市绿地分类标准（CJJ/T85-2017）》 绿地类型		规模	“《纲要》”对 应的公园绿地
公园绿地		向公众开放，以游憩为主要功能，兼具生态、景观、文教和应急避险等功能，有一定游憩和服务设施的绿地	
	综合公园	内容丰富，适合开展各类户外活动，具有完善的游憩和配套管理服务设施的绿地。	龙头公园、 区（市）综合性 公园、 镇（街）公园
	社区公园	用地独立，具有基本的游憩和服务设施，主要为一定社区范围内居民就近开展日常休闲活动服务的绿地	镇（街）公园
	专类公园 动物园、植物园、 历史名园、遗址 公园、游乐园、 其他专类公园	具有特定内容或形式，有响应的游憩和服务设施的绿地	田园风光公园
	游园	除以上各种公园绿地外，用地独立，规模较小或形状多样，方便居民就近进入，具有一定游憩功能的绿地	村居公园、 城乡绿廊
区域绿地	风景游憩绿地 风景名胜区、 森林公园、湿 地公园、郊野 公园、其他风 景游憩绿地	自然环境良好，向公众开放，以休闲游憩、旅游观光、娱乐健身、科学考察等为主要功能，具备游憩和服务设施的绿地	龙头公园、 田园风光公园、 城乡绿廊

三、现状基础

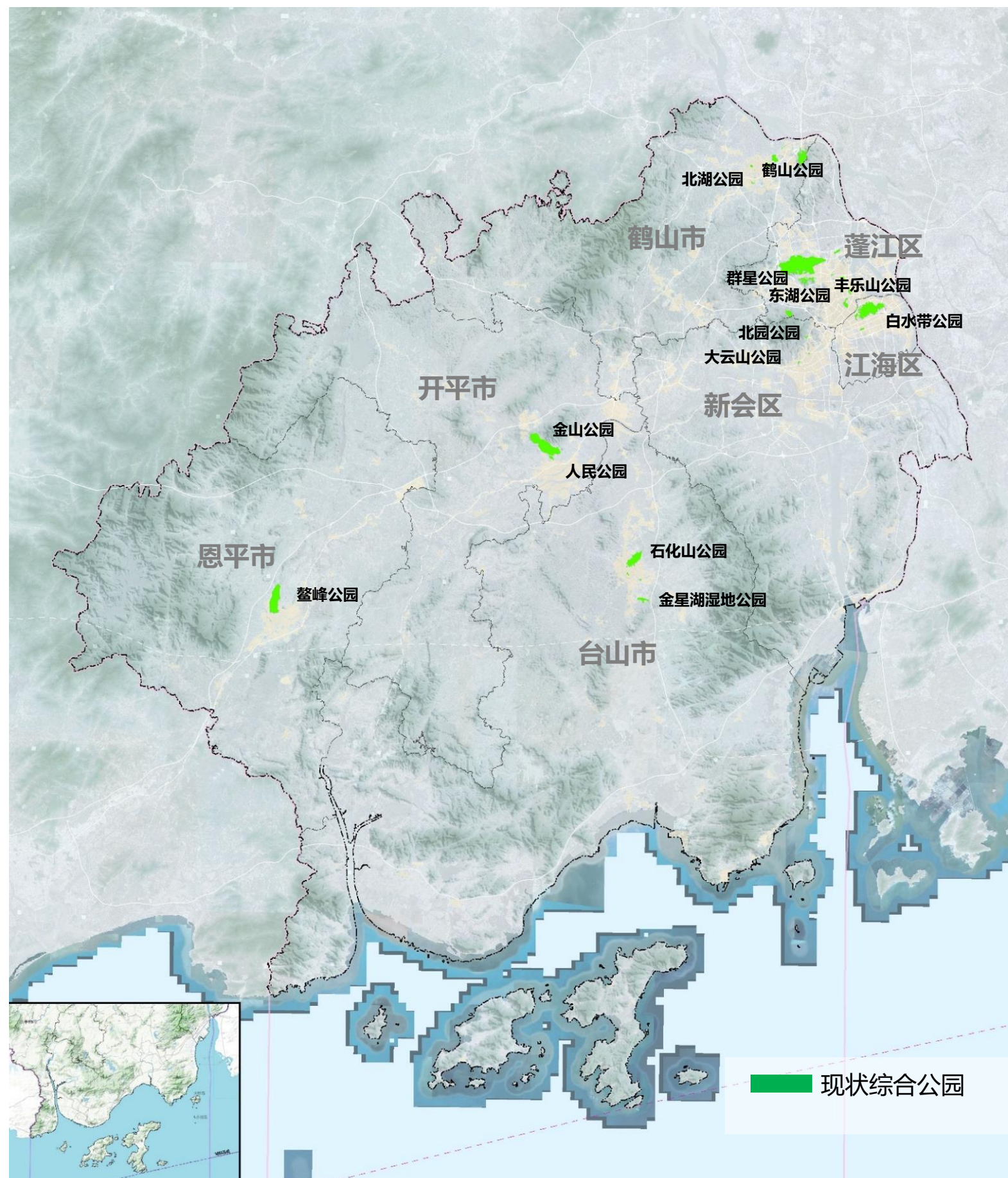
截至目前全市建成区公园绿地共约**3527公顷**。其中，蓬江区公园绿地约1232公顷，江海区约482公顷，新会区约499公顷，台山市约352公顷，开平市约203公顷，鹤山市约428公顷，恩平市约332公顷。

表：三区四市公园绿地统计表（面积：公顷）

公园绿地	全市	蓬江区	江海区	新会区	台山市	开平市	鹤山市	恩平市
综合公园	2415	960	406	90	317	131	210	300
社区公园	210	43	15	79	22	32	10	8
专类公园	849	210	50	315	6.8	40	204	23
游园	53	19	11	14	6	0	2	0.8
合计	3527	1232	482	499	352	203	428	332



三、现状基础



■ 综合公园

全市建成区内现状综合公园**30个**，绿地面积约**2415.3hm²**，主要有东湖公园、丰乐山公园、白水带公园、釜山公园、玉湖公园、金山公园、鹤山公园、石化山公园、鳌峰公园等。

■ 社区公园

全市建成区现状社区公园约**58个**，绿地面积约**209.6hm²**，主要有东湖广场、白沙公园、江南文化广场、新会象山公园、台山五福公园等。

■ 专类公园

全市建成区现状专类公园约**33个**，绿地面积约**849.2hm²**，主要有元宝山公园、中山公园、法华庵公园、小鸟天堂、河滨体育公园、大松岭体育公园等。

■ 游园

全市建成区现状游园公园约**284个**，绿地面积约**53hm²**。

三、现状基础

现状指标分析

2019年末，江门市域建成区绿地率、绿化覆盖率分别达**41.62%**、**45.17%**，城市人均公园绿地面积达到**19.78平方米/人**。

江门市主城区及四市水平**基本高于全国同期水平**，个别低于全国水平的指标差距微小。

2019年末江门建成区绿地率情况表 (单位: %)

江门市	江门市主城区	台山市	开平市	鹤山市	恩平市
41.62	43.51	36.13	40.52	41.63	39.50

注：全国城市绿化覆盖率37.34% (2019年中国国土绿化状况公报 (摘要))

2019年末江门建成区绿化覆盖率情况表 (单位: %)

江门市	江门市主城区	台山市	开平市	鹤山市	恩平市
45.17	45.34	43.68	45.20	47.04	44.00

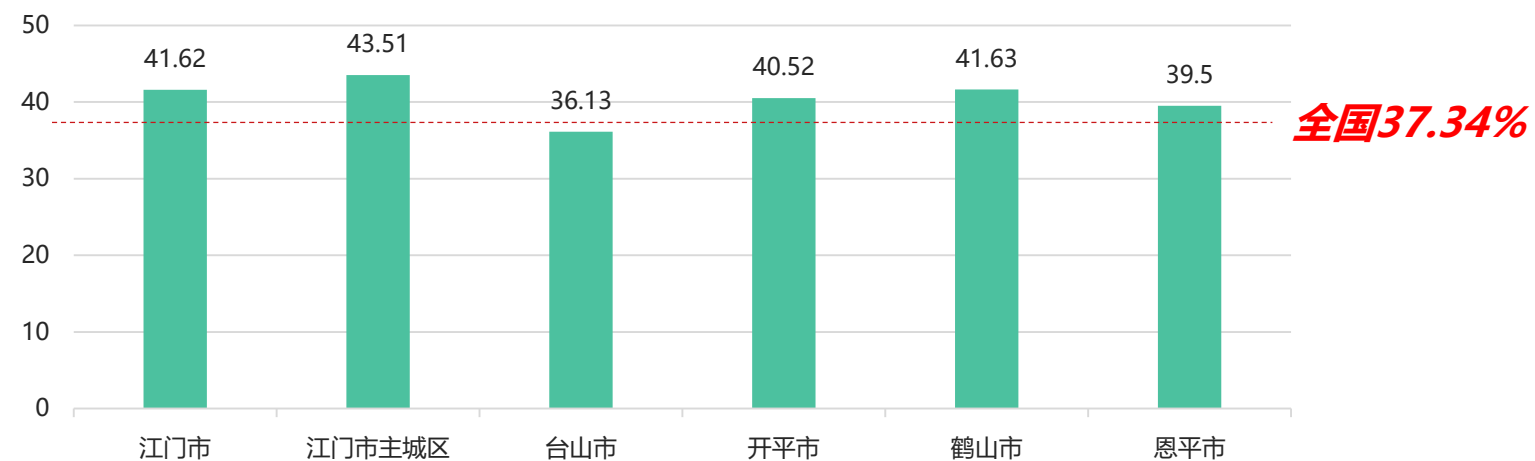
注：全国水平41.11% (2019年中国国土绿化状况公报 (摘要))

2019年末江门人均公园绿地面积情况表 (单位: 平方米)

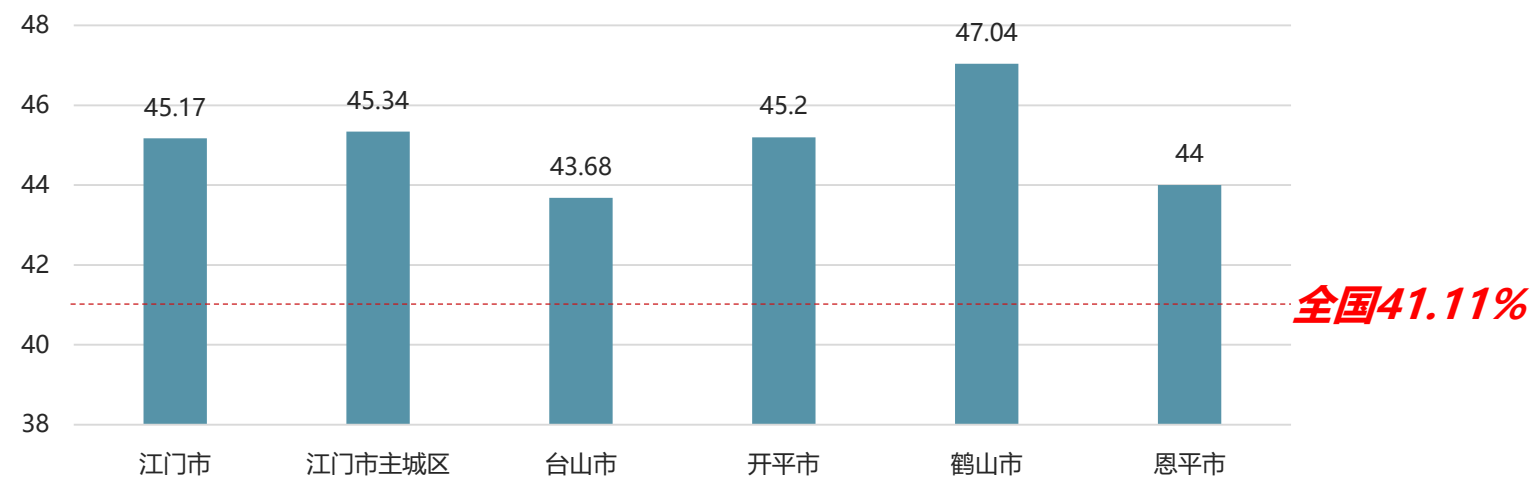
江门市	江门市主城区	台山市	开平市	鹤山市	恩平市
19.78	19.60	20.66	14.15	26.83	22.40

注：全国城市人均公园绿地面积达14.11平方米 (2019年中国国土绿化状况公报 (摘要))

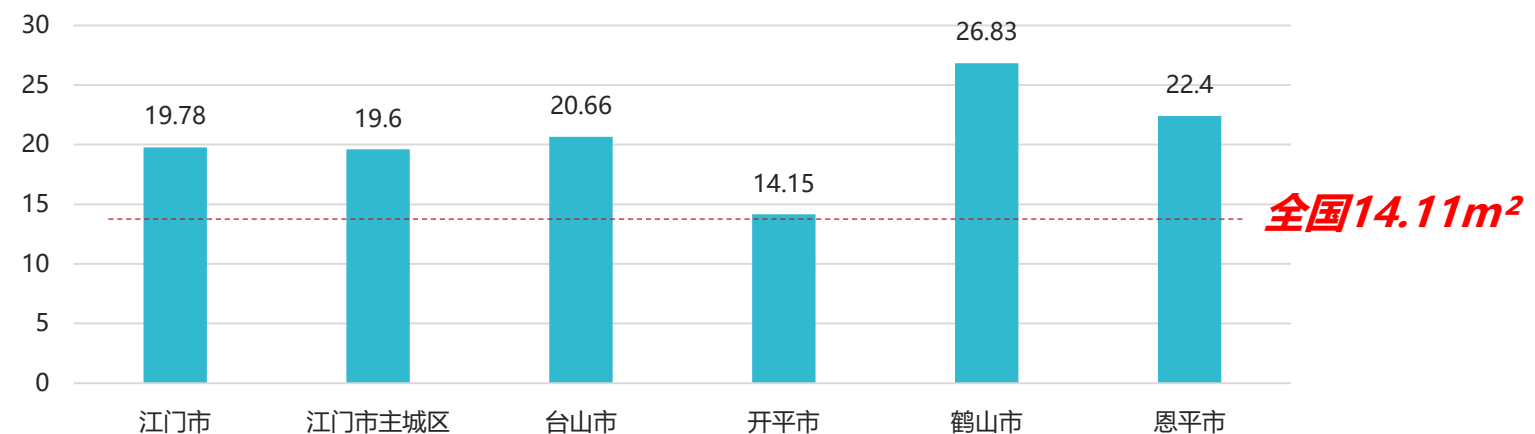
2019年江门建成区绿地率情况表 (单位: %)



2019年江门建成区绿化覆盖率情况表 (单位: %)



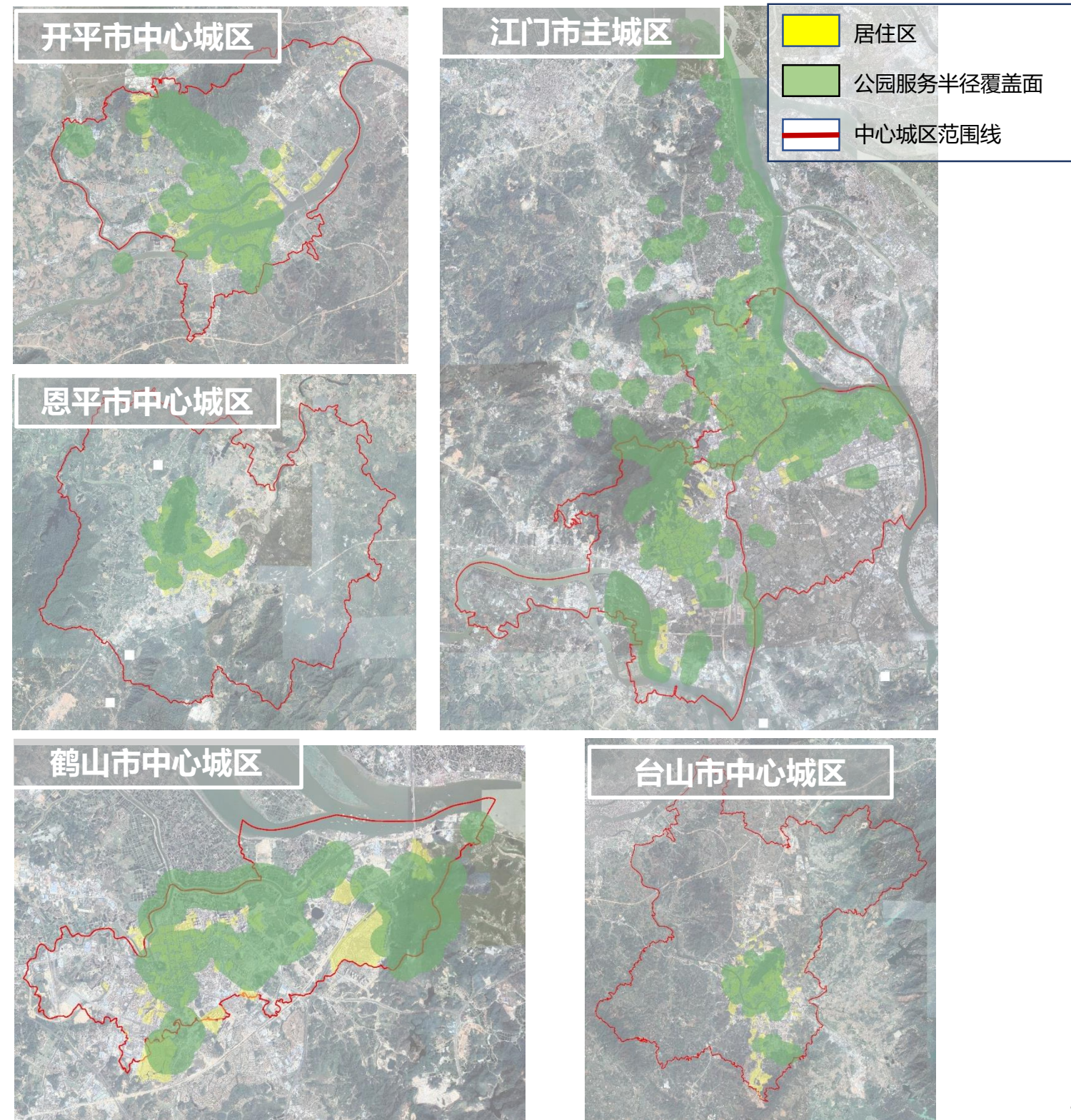
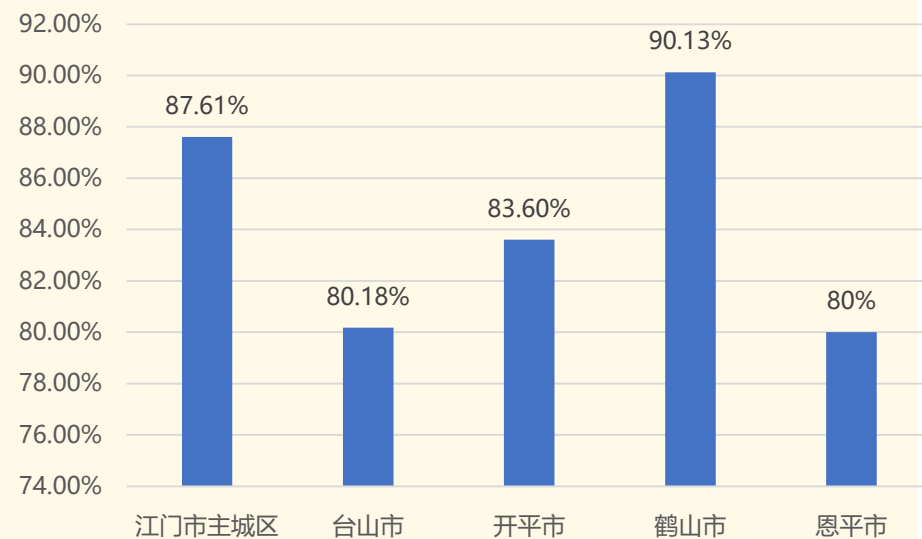
2019年江门人均公园绿地面积情况



主城区覆盖率较高，城乡结合地区覆盖率不足

目前江门市公园绿地服务半径覆盖率达84.3%，其中主城区公园绿地500米服务半径覆盖率达87.61%，完成居住区覆盖面积达到2714公顷，在全市域内完成度最高。鹤山市与开平市超过市域平均值，完成度较好。台山市与恩平市覆盖率偏低，有提升空间。

地区	中心城区居住用地面积 (公顷)	500米服务半径覆盖居住用地面积 (公顷)	覆盖率 (%)	平均值
江门市主城区	3097	2713.54	87.61	84.3
台山市	1451.9	1163.4	80.18	
开平市	1121.3	937.4	83.60	
鹤山市	995	896.96	90.13	
恩平市	1208	966.4	80.00	



各市公园绿地服务半径覆盖率分析

四、聚焦问题

问题1：网络未成

- A、开敞空间被侵占，景观廊道被阻隔，自然景观以碎片形态分布于城市不同区域，缺乏必要的联系。
- B、蓝绿网络未成体系，河道两侧绿化不连贯。

问题2：分布不均

- A、中心城区覆盖率较高，城乡结合地区覆盖率不足。
- B、公园质量不均衡。

问题3：特色不显


- A、文化氛围薄弱，大部分公园建设未体现历史文化底蕴。
- B、场地功能单一，大型公园缺乏主题定位。

问题4：品质不精

- A、配套服务设施不齐全，设施老旧。
- B、植被绿化和景观小品缺乏精细化把控。

建立全域公园城市建设框架，实施打造**侨乡绿道公园场景、大美山水公园场景**；将公园建设融入城市重点地区建设与社区活化建设中，打造**都市精品公园场景、城市街区公园场景**。通过四大公园场景营建，实现习近平总书记提出的“一个城市的预期就是整个城市就是一个大公园，老百姓走出来就像在自己家里的花园一样”的美好愿景！
将五邑侨乡打造成为**“推门见绿，步行可游”**的公园城市，打造

升级版公园城市



建设珠连五邑的
侨乡绿道公园场景



建设绿意盎然的大美山水公园场景



建设时尚活跃的都市精品公园场景



建设清新宜人的城市街区公园场景

- 2021年，全面推进公园城市品质提升，**加强口袋公园提升，基本建成15分钟社区服务圈**，绿地资产总量进一步增加；
- 2022年，加快推进公园城市品质提升，**塑造特色精品公园，形成7个示范工程**。基本形成公园城市初步形态，城市山水底蕴更加凸显，宜居品质显著提升；
- 2023年，公园城市品质提升阶段突破。**完成公园群建设，基本形成绿色游憩系统框架**，形成较高辨识度的公园城市，彰显宜居宜游宜业的公园城市风貌。



■ 空间结构——两江多带，双区七核，百园千廊

按照江门依山、沿江、滨海的城市发展脉络，秉承山水格局，以西江潭江为生态骨架，以城乡绿网水网绿色空间为轴，总体形成以**“两江多带耀碧色，双区七核绿融城，百园千廊映五邑”**的空间布局。

两江：西江、潭江

多带：江门河、天沙河、台城河、新昌水等多条流经城区的江河支流

双区：东部都市中心景观区，包括蓬江区、江海区、新会区及鹤山市，突出历史与现代交融的都市公园风貌；西部生态文化特色区，包括开平市、台山市与恩平市，突出侨乡文化、生态文化在城市风貌中的融合与发展。

七核：龙舟山、白水带、圭峰山、石化山、梁金山、大雁山和鳌峰山，围绕七大绿色核心打造公园群落。

百园千廊：指各级公园，以及结合水网绿网打造一河两岸景观与多条生态廊道，形成碧带翠珠、城园一体的市域的公园网络体系。



显山水、织绿网、增活力、提品质

网络
未成

策略一

织绿成网，开放共享
构建绿色游憩体系

- A、大中小三种尺度绿廊，打通断点，打造绿廊游憩路线
- B、打造道路风光带，建立门户形象路径

分布
不均

策略二

聚焦短板，更新优化
建设绿色活力社区

- A、提量：旧区见缝插绿，新区规划增绿
- B、提质：建设全龄友好的城市社区环境

主题
不显

策略三

凸显山水、多元复合
塑造大美公园形态

- A、多元服务，构建城市特色公园群
- B、建设田园风光公园，打造特色海绵体

品质
不精

策略四

传承文化，城绿互动
培育侨乡公园精品

- A、植入文化，打造“侨韵翠珠”
- B、建设水岸精品公园
- C、推动绿色触媒公园

五、提升思路

策略一：织绿成网，开放共享，构建绿色游憩体系

■ 多尺度线性空间，促进水、绿、园、城一体化

结合碧道、云道、环山道、城心轴线等建设慢行道，提升绿道，打通断点，建立游憩绿廊



■ 打造道路风光带，建立门户形象路径

以重要的城市主干道、主要高快速路为基础，确定重点提升景观道路，塑造良好的门户形象与城市景观轴线。



■ 提量：布局高度可达的公共空间

聚焦盲区，提升公园绿地服务半径覆盖水平。

- “旧区见缝插绿，新区规划建绿”
- 加强道路水系沿线绿化和游园的布局建设

■ 提量

规划建绿

- 控规绿地
- 旧改单元
- 新区规划
- 碧道等项目建设



绿化
带征
地改
建

拆围
或棚
改后
腾退
空间

现有
绿地
改造
提升

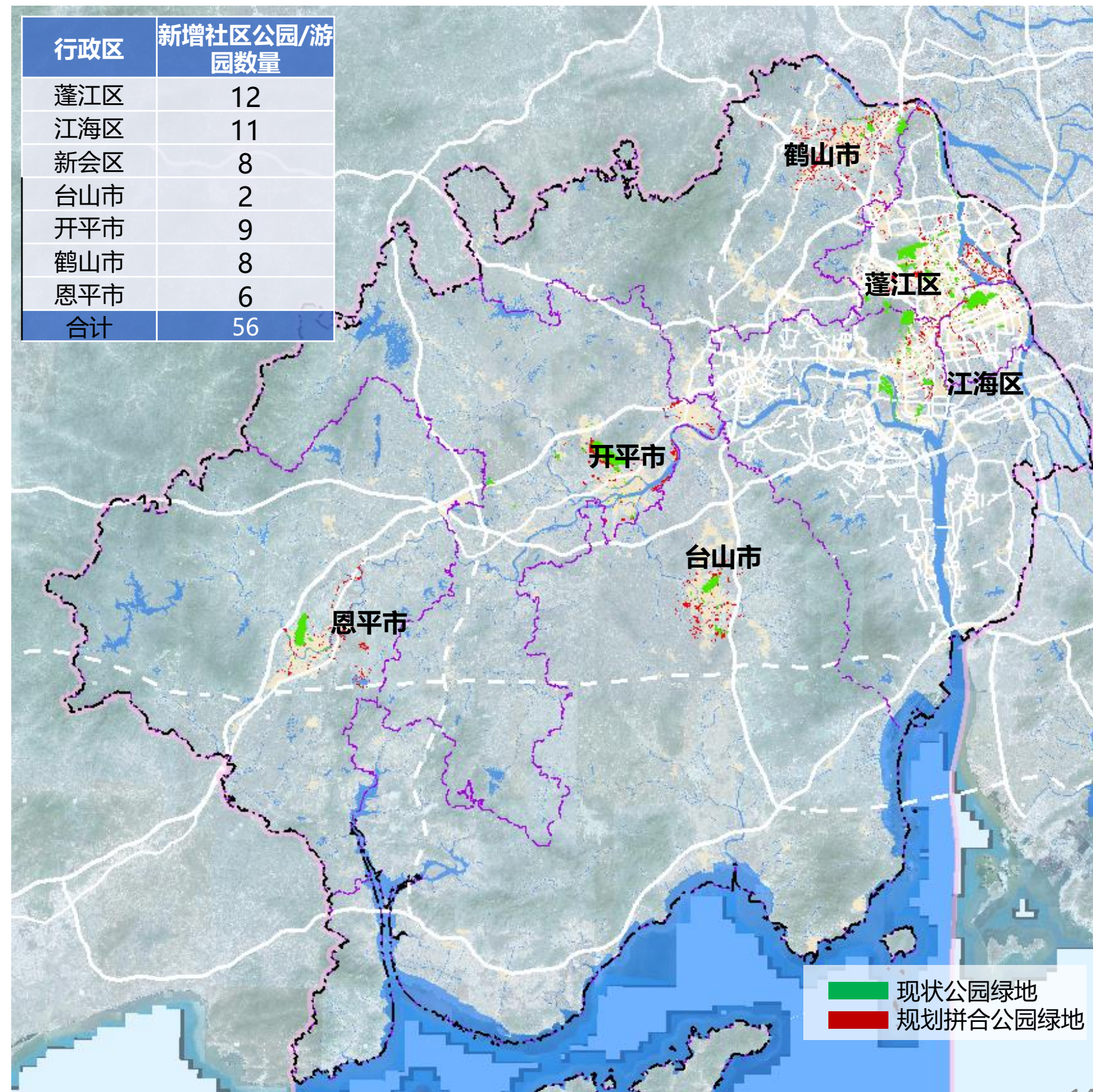
道路
节点
改造

零星
地块
见缝
插绿

……



见缝插绿



注：主城区、开平市规划绿地以已批控规绿地为依据，其余三市以各市总规规划绿地为依据。

五、提升思路

策略三：凸显山水、多元复合，塑造大美公园形态

■ 多元服务，构建城市特色公园群

完善提升龙舟山、白水带、圭峰山、石化山、梁金山、大雁山和鳌峰山等龙头公园，以多样化游憩路径与多元化游憩体验，与周边联动发展建设公园群。



从“龙头公园”到“龙头公园群”

■ 加强特色海绵体的打造，建设田园风光公园

利用农田、林地、水体和海岸等资源，突出生态旅游理念，使风景游览、现代休闲活动与生态保护有机结合，打造江门特色田园风光公园。

- 城心田园风光公园
- 城郊田园风光公园
- 湿地公园



五、提升思路

策略四：传承文化，城绿互动，培育侨乡公园品牌

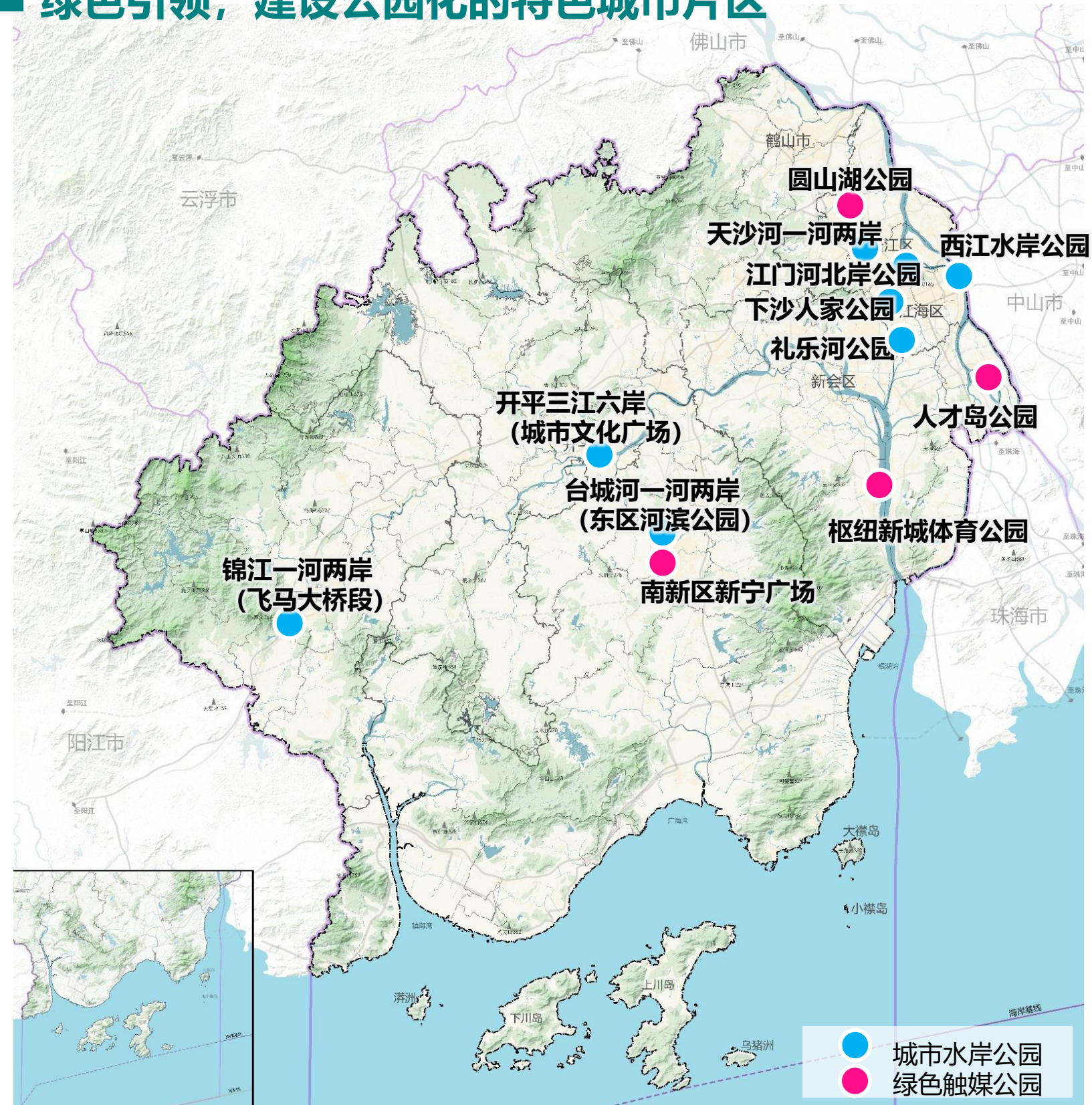
■ 凝聚侨乡文化，强化公园-城市-文化三者的互动共生

以江门大道与潭江水道为轴，打造“侨韵翠珠”，通过景观手法、结合丰富的文艺活动和展会，宣传展示城市历史与文化。



■ 打造水岸公园，体现西江潭江等水系风貌

■ 绿色引领，建设公园化的特色城市片区



六、建设项目

根据总体目标，结合各区城市建设重点，制定四大行动计划

**大美
公园**

公园群

田园风光公园

主要建设龙头公园群，田园风光公园等

建设7大公园群

**活力
公园**

新增动力

旧改增绿

主要为新建公园、现有公园改造，老旧小区改造区域口袋公园、主要街道街心公园等

**公园服务半径覆盖率提升
10%**

**精品
公园**

水岸公园

亮点公园

主要建设城市精品水岸，打造一河两岸标志性精品；融入侨乡文化打造侨韵翠珠，建设亮点公园，建立起城市公园文化品牌

**打造有代表性的城市公
园品牌**

**游憩
绿廊**

绿色线性空间

道路风光带

绿廊、滨水廊道、连接线、慢行步道、主要道路、高速路出入口等

**建设绿色廊道约126.7
公里
提升道路景观约23条**

打造山水城文相融的城市活力公园体系

现状问题

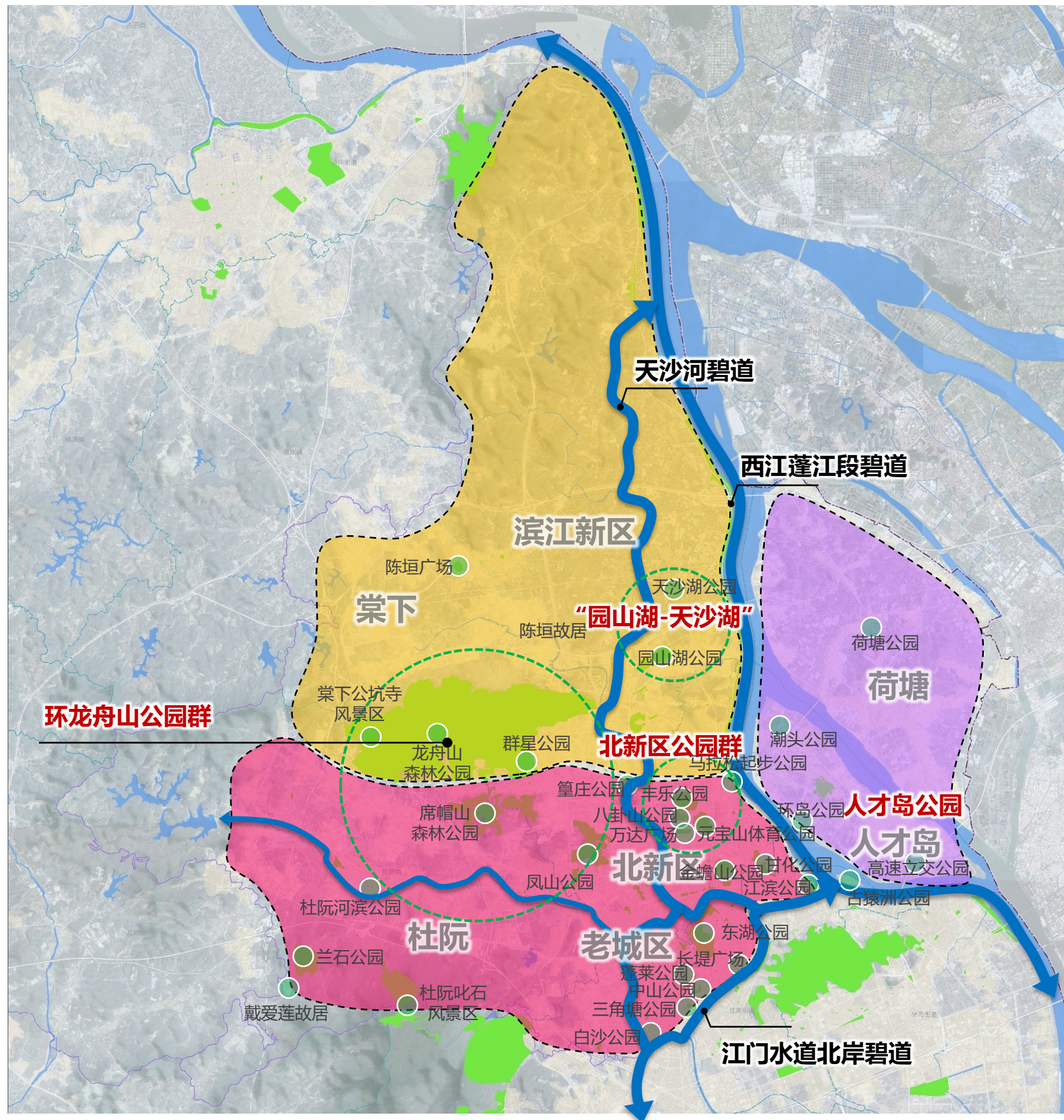
经过上一轮品质提升工作以及公园城市建设增绿形成一批口袋公园，提高了社区服务能力。沿河景观品质较好，综合公园公服设施较为完善，但功能性有待提高；城心轴线及旧城服务水平较高，杜阮、棠下、荷塘等片区数量不足；城市公园的绿化美化有了质的提升，但景观略显单一，缺乏精品。

提升重点：三廊一轴，四核多点

三廊：西江、江门水道、天沙河水岸公园；

一轴：城心轴线串联城区精品公园；

四核：龙舟山公园群、北新区公园群、人才岛公园、“园山湖-天沙湖”公园



塑造都市人文与田园生态多元体验的蓝绿公园体系

现状问题

综合类公园近期建成为主，设施完善，景观优美，游园人数多；新建专类公园功能齐全，各具特色；社区公园基本完善，基本满足居民日常生活休闲所需，夜景照明设施良好，营造了良好的社区气氛；新增口袋公园小巧精致，极具艺术气息。分布不均衡，礼乐、滘头、滘北等片区的部分街头绿地、游园设施有待改善，环境有待提升。

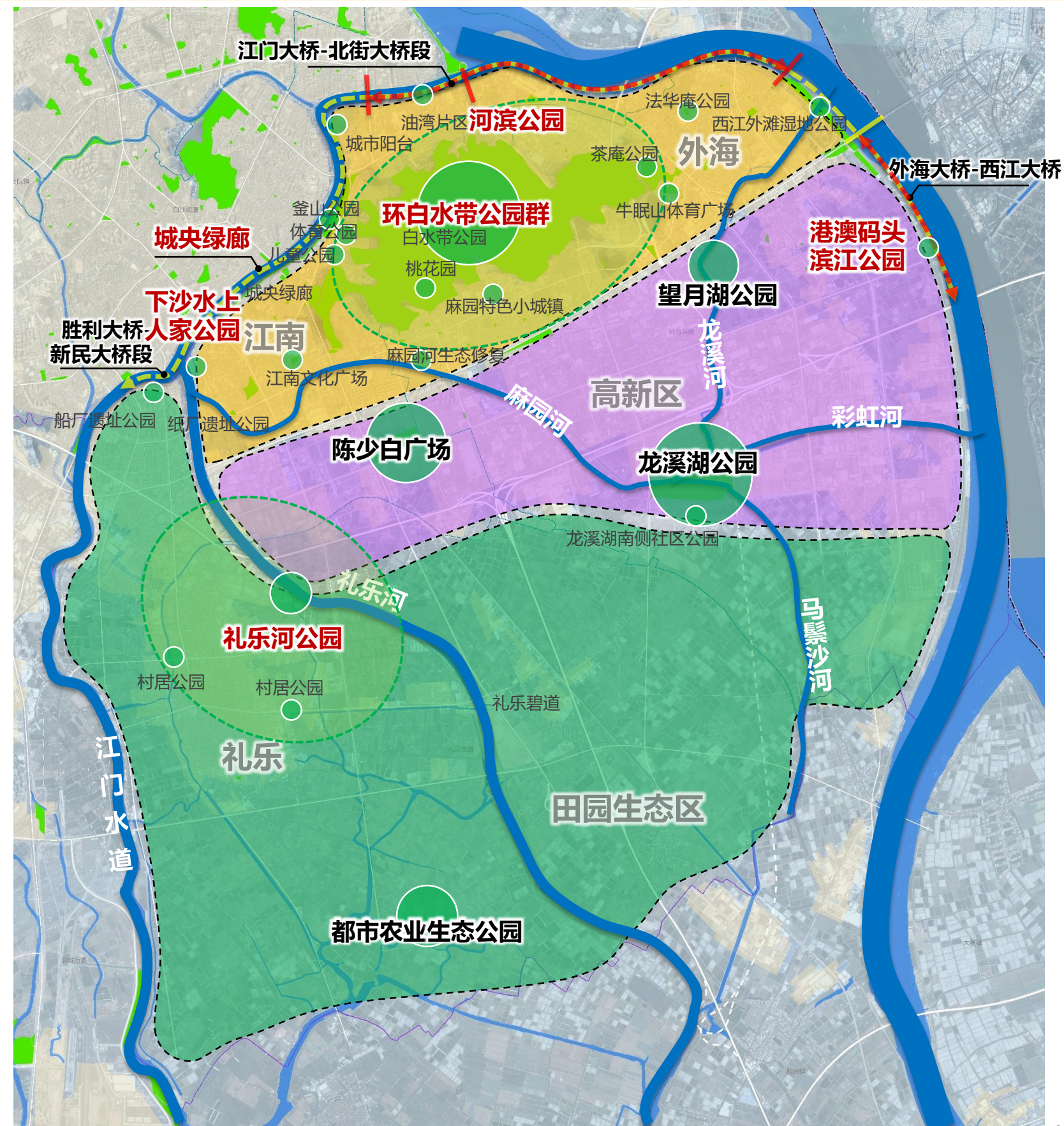
提升重点：一廊多带，四核多园

一廊：城央绿廊；

多带：江门水道、礼乐河、马鬃沙河等水系纽带；

四核：环白水带公园群、陈少白广场、龙溪湖公园、礼乐村居公园群；

多个特色主题园区：西江外滩湿地、都市农业生态公园、白水带儿童公园体育公园



构建新旧交辉的城市风貌和绿色水网体系

现状问题

公园数量众多，品类丰富，但南北分布不均。人民会堂周围城市公园群聚集，提升效果好，形成规模效应。江会游乐场等大型综合公园功能定位模糊，活力不足，配套设施尚有提升空间；象山公园具有历史文化底蕴的公园未能体现本地文化特色；社区公园及口袋公园数量众多，近年经过提升与修缮，基本满足居民需求。

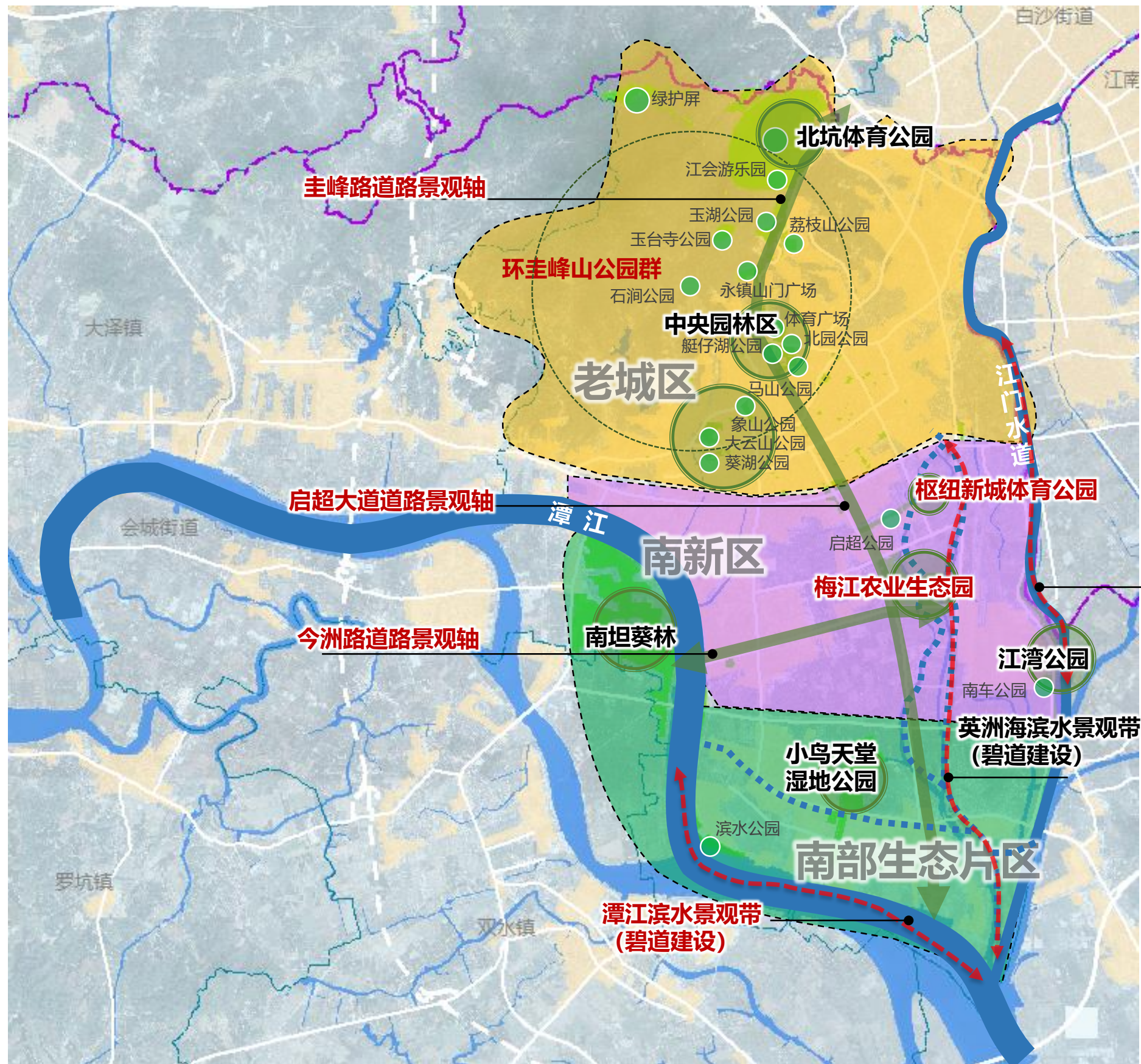
提升重点：一核两园，三带三轴

一核：环圭峰山公园群绿核；

两园：梅江农业生态园、枢纽新城体育公园

三带：江门水道滨水景观带、英洲海滨水景观带、潭江滨水景观带；

三轴：圭峰路、启超大道、今洲路三条道路景观轴



新旧互促整体提升 彰显山水侨乡魅力

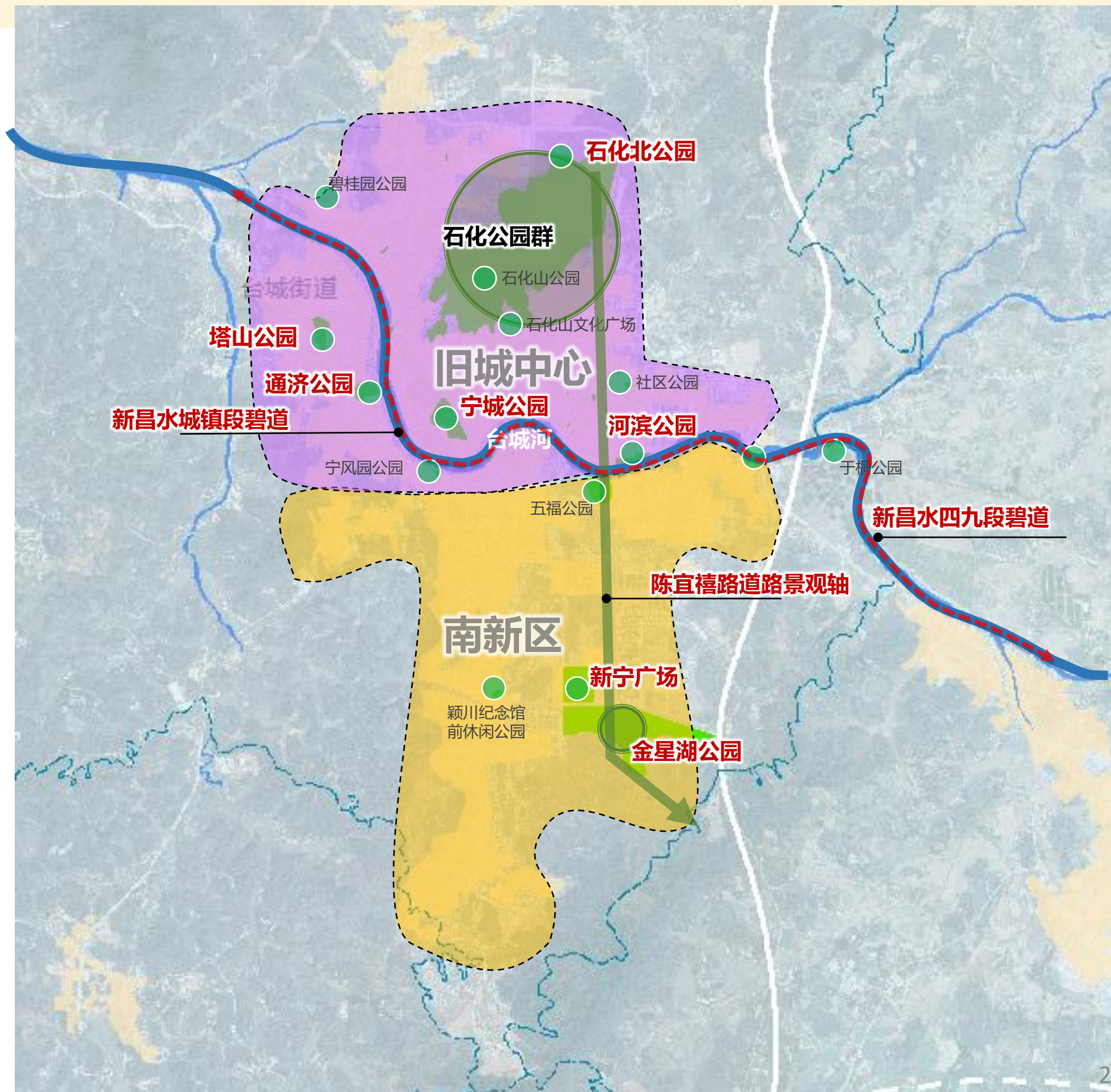
现状问题

专类公园为近年新建，以体育、湿地公园为主，缺少其他类型的专类公园；社区公园多为早期建设，虽然设施较为齐全，但偏于老化，城市家具、基础设施、灯光照明需进一步提升；街头绿地、游园多为滨水和居住区附属绿地、功能较为单一。

提升重点：一轴四园，两带多园

一轴四园：以陈宜禧路道路景观轴，串联石化公园群、河滨公园、新宁广场、金星湖公园等；

两带多园：新昌水城镇段碧道、新昌水四九段碧道等滨水景观带及沿线的水岸公园和社区公园



六、建设项目

开平市

构建三江六岸城江交融的侨乡-水乡-滨江特色风景

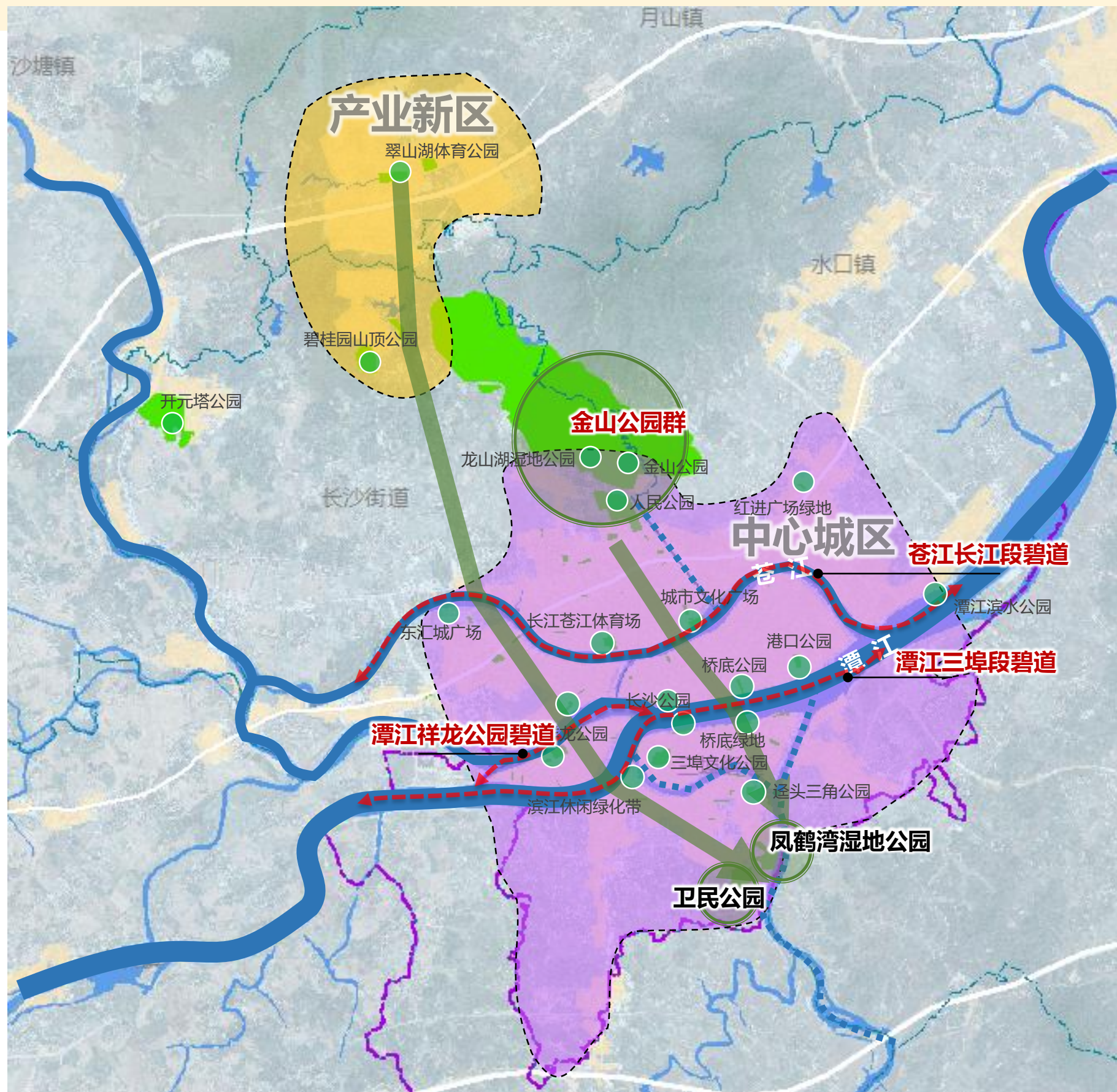
现状问题

城区内部分综合公园设施老旧，部分功能废弃，市民游玩使用率偏低；城区内公园以大型综合公园为主，缺乏社区公园、街头绿地、小游园类。

提升重点：三带水岸，多园通江

三带水岸：潭江三埠段碧道、潭江祥龙公园碧道、苍江长江段碧道三条滨水景观带及沿岸公园；

多园通江：通过街头绿地营造绿廊风道，金山公园群、凤鹤湾湿地公园与江岸互通



构建山水绕城、多点拥簇的公园体系

现状问题

自然条件优越，兼有山、河、湖、湿地等多种生态系统。虽各项绿化指标较高，但城乡一体化绿地系统尚未形成，与江门市主城区的衔接不足，公园绿地配套和管理水平有待提高。公园绿地以综合公园为主，缺少专类公园和口袋公园。

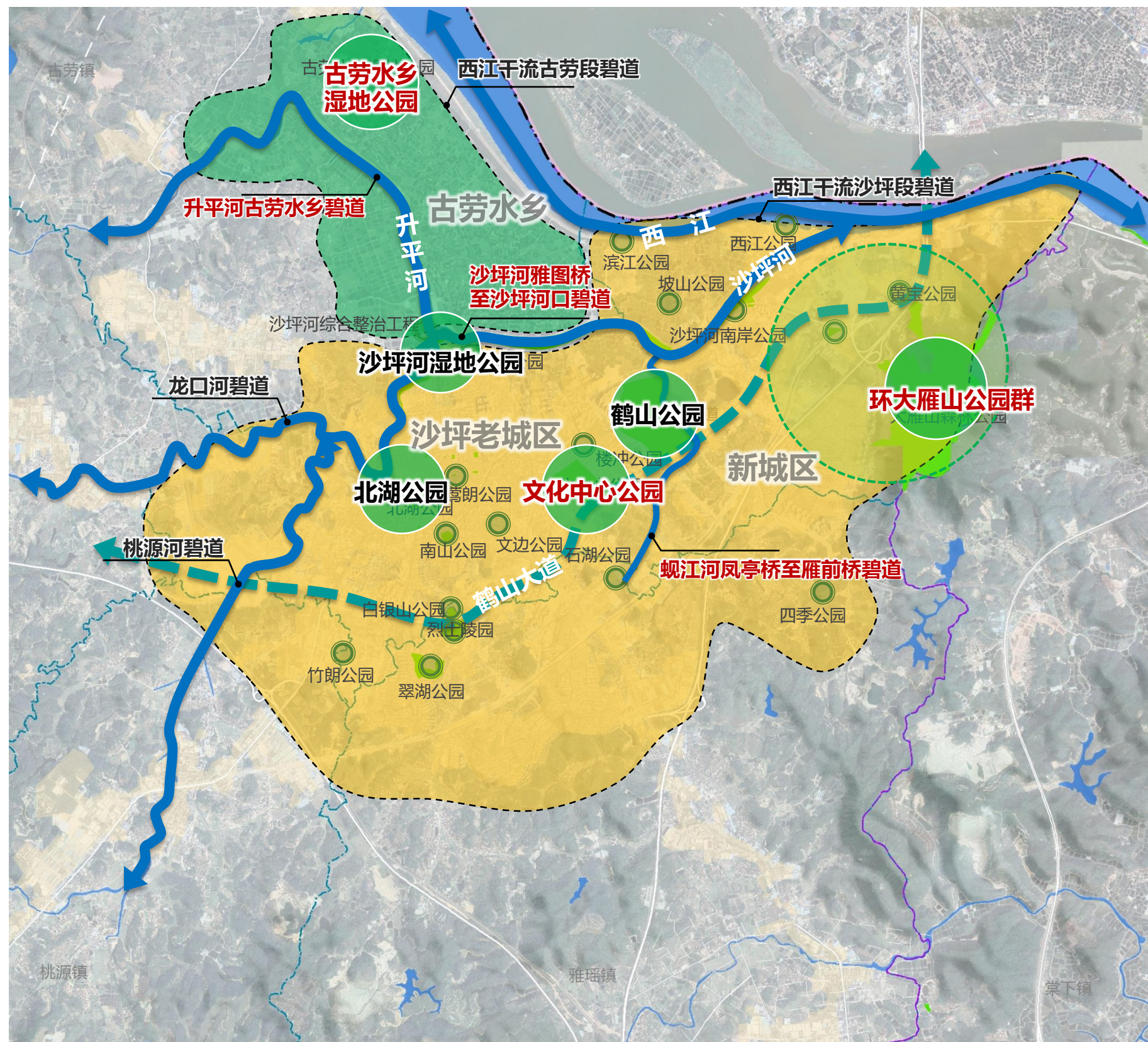
提升重点：一水一脉，三园多点，两大生态片区

一水一脉：主城区以沙坪河为主的环城水系；以鹤山大道为主的城脉；

三园：以文化中心公园、鹤山公园、北湖公园为核心公园；

多点：社区公园口袋公园

两大生态片区：古劳水乡湿地公园片区、环大雁山公园群



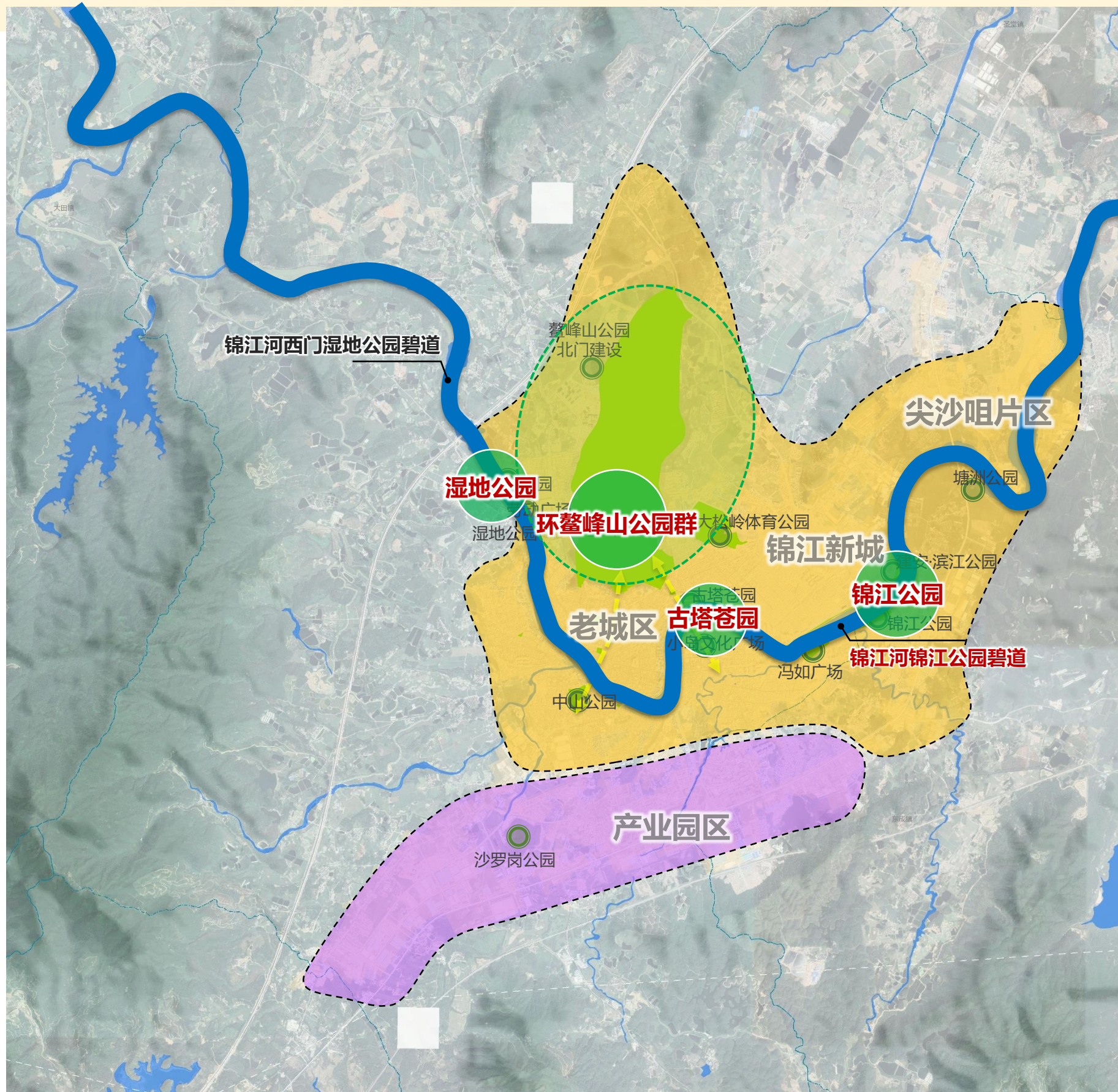
营造碧廊环城、绿楔入城的一江两岸公园体系

现状问题

整体沿锦江河两岸分布，以大型绿地公园、广场为主，社区公园及口袋公园等小型公园数量较少。城区内可利用绿地面积较少。现状公园设施简陋，风格粗犷。

提升重点：一江两岸、城区增绿

以锦江河一江两岸为建设重点区域，以环鳌峰山公园群为核心，串联城区街头绿地，新增口袋公园、社区公园等



三区四市公园（2021-2023年）升级改造公园分类数量统计表（单位：个）

行政区	综合公园	专类公园	社区公园	游园	田园风光园	合计
蓬江区	6	4	11	23	0	44
江海区	6	1	4	26	0	37
新会区	2	2	2	8	3	17
台山市	5	2	2	2	0	11
开平市	3	1	5	11	0	20
鹤山市	3	1	4	12	1	21
恩平市	2	5	2	7	0	16
小计	27	16	30	89	4	166

注：落实各区（市）上报的新增/改造公园，并在此基础上结合已有规划（三区新增公园以已批控规为依据，四市新增公园绿地以总规为依据）在服务盲区新增公园

七、公园设计及指引

■ 城市公园分类

城市公园分为综合性公园、专类公园、社区公园和游园四大类

表：城市公园建设规模要求

城市公园分类	公园规模	建设形式	服务半径
综合性公园	宜大于10公顷	市级公园、区级公园	市级公园2-3公里， 区级公园1-1.5公里
社区公园	宜大于1公顷	居住区公园	0.5-1公里
专类公园	——	动物园、植物园、历史名园、遗址公园、游乐园、其他专类公园（儿童公园、体育公园、滨水公园、纪念性公园、雕塑公园以及位于城市建设用地内的风景名胜公园、城市湿地公园和森林公园）	1公里
游园	规模较小或形状多样，带状游园宽度宜大于12m	街角公园或口袋公园	0.5公里



综合性公园



专类公园



社区公园



游园

■ 生态性指标——和谐共生、绿色发展

指标项		综合公园	社区公园	专类公园	游园
生态性	安全永续	坚持大生态与大安全的统一。坚守底线约束，留出更多生态空间与良田；尊重自然规律，维护原生地理合理利用资源			
	自然共生	从生物视角，降低人类对自然环境干扰，尊重自然生境网络，提升生物多样性水平。	做到宜树种树、宜花栽花、宜草铺草、宜藤植藤，植物组群应丰富类型，增加植物多样性，并具备生态稳定性。	动植物园、滨水公园、风景名胜公园、城市湿地公园和森林公园等，保护原有生物多样性，提升建设中采用本土植物，并采用自然手段，降低对自然生境的影响。	宜树种树、宜花栽花、宜草铺草、宜藤植藤
	环境健康	从宜居角度，改善空气质量，常现蓝天白云，增强水系连通性，改善公园水体水质，让市民亲水乐水，加强防控杜绝土壤污染。			
	绿色低碳	大型调蓄型城市公园设施、绿色屋顶、雨水花园、透水铺装等设施	下凹式绿地、生态草沟、透水铺装等设施	绿色屋顶、雨水花园、透水铺装等设施等；风景名胜公园、城市湿地公园和森林公园等打造自然游憩系统。	生态草沟、透水铺装等

七、公园设计及指引

服务力提升指引

服务力指标——丰富包容、智慧管理

游憩活动设施

设施类别	设施项目	城市公园类型				配置引导要求
		综合公园	社区公园	专类公园	游园	
游憩活动设施	铺地广场	●	●	●	○	结合场地适当增加体育设施，为滑板活动、舞蹈演出等提供场所。 结合地域文化元素、新技术或新材料设计打造。 设置寓教于乐的电子多媒体展示，提高信息接收的趣味性。 在廊亭等休闲设施中，融入故事展示，多方式的传达信息。
	户外剧场	○	○	○	——	
	可进入草坪	●	○	○	○	
	密林	●	○	○	——	
	游戏健身设施	●	●	○	○	
	棋牌设施	●	●	○	○	
	健身步道	●	●	●	○	
	自行车道	○	○	○	——	
	标准球场(羽毛球、乒乓球、门球、篮球、网球等)	○	●	○	——	
	儿童游乐场	●	●	●	——	
	瞭望台	○	○	○	——	
	码头/亲水平台	○	○	○	——	
	水上娱乐设施	○	○	○	——	
	科普设施	●	○	○	○	
	活动馆	●	○	●	——	
	展馆	○	○	○	——	
智能影音系统	●	●	●	●		
亭、廊、厅、榭	●	●	●	●		
智能互动装置	●	○	○	○		

智慧管理设施

设施类别	设施项目	城市公园类型				配置引导要求
		综合公园	社区公园	专类公园	游园	
智慧管理设施	管理用房	●	●	○	——	实施立体绿化。结合地域文化元素、新技术或新材料设计打造。 在主要景点处配备急救医疗站或急救设施，应对突发重症，免费救助；较大的公园应配备接受基本的医护培训的工作人员。 可与活动场等结合布置。 融合景观设置。 清晰的安全指引。 部分设施可下地，地面空间建设为绿地；实施立体绿化。 满足海绵城市建设要求
	广播室	●	○	——	——	
	急救医疗站或急救设施	●	●	●	○	
	应急避难设施	●	●	●	●	
	安保监控系统	●	●	●	●	
	防护栏/围栏	●	○	○	○	
	安全指示标识	●	●	●	●	
	垃圾中转站	●	——	○	——	
	绿色垃圾处理站	●	——	○	——	
	变配电所	○	○	○	——	
	泵房	○	○	○	——	
	雨水控制利用设施	●	○	○	○	

●表示应该设置，○表示可以设置，——表示不需要设置设施

基础服务设施

设施类别	设施项目	城市公园类型				配置引导要求
		综合公园	社区公园	专类公园	游园	
基础服务设施	停车设施	●	○	●	——	停车位配置应满足规范要求，主题公园按照机动车3.5个车位/公顷占地面积、非机动车6个停车位/公顷占地面积配置，风景公园和其他游览按照机动车2个车位/公顷占地面积、非机动车5个停车位/公顷占地面积配置；预留具备充电条件停车位不 小于总数10%；停车位应采用绿化渗水铺装，宜结合公园修建地下停车库。合理组织停车设施布局。 按游人容量的20%~30%设置。可以与树木、花坛、喷泉结合设置。 分均均衡，数量充足，考虑无障碍使用需求。 垃圾箱服务半径不宜超过50米，配备烟灰缸。一般设置可回收物、其他垃圾箱为主的两分垃圾箱；食品小卖部等位置增加厨余垃圾箱，设置三分垃圾箱；游客重点区域增加有害垃圾箱，设置标准四分式垃圾桶。 避免溢散光对路人、环境及园林生态的影响；设置具有互动性的创意灯饰，供市民融入、参与，营造奇妙动态的夜间体验。 标识标牌的大小、形状应与构筑物的形态尺度相协调，并与周围环境的色彩和谐，满足人的审美需求和视觉感受；标识标牌的设置不得影响市政公共设施、交通安全设施或妨碍安全视距。 主入口应设置方便轮椅和婴儿车通行的坡道，并在台阶和坡道两侧安装扶手栏杆；公共厕所入口宜为无障碍入口，并设置无障碍厕所或蹲位；无障碍指示标志应清晰明确，方便包括老人、儿童、残疾人等在内的社会各类群体识别和使用。 考虑江门高温、多雨的气候特点，配置充足的遮阳避雨设施，并融入文化元素，故事展示等多方式的传达信息。 宜设置在餐饮、儿童设施附近，以及人流较多、活动设施周边，并在四分式垃圾收集点附近配备洗手设施。建议使用感应式或延时关闭按压式水龙头开关。 使用城市供水系统以外的水源作为人畜饮用水，水质应符合国家相应卫生标准。 结合地域文化元素、新技术或新材料设计打造。 结合现行控规，若小游园、微绿地在公厕250米服务半径内，可不单独设置公厕；鼓励与周边设施复建。公厕设计注重环境优美、人性化设施齐备、智能化。
	摩托车停车点	●	●	●	——	
	自行车停放点	●	●	●	●	
	休息座椅	●	●	●	●	
	公用电话	○	○	○	○	
	分类垃圾箱	●	●	●	●	
	照明设施	●	●	●	●	
	标识系统	●	●	●	●	
	无障碍设施	●	●	●	●	
	遮阳避雨设施(棚架)	●	●	●	●	
	洗手台	●	○	●	○	
	饮水站	○	○	○	○	
	游客服务中心	●	○	●	○	
	餐厅、茶座小卖部、自动售货机	○	——	○	——	
	公共厕所	●	●	●	●	

■ 通达性指标——城园融合、人气活力

设施类别	指标项	城市公园类型				配置引导要求
		综合公园	专类公园	社区公园	游园	
通达性	空间均衡 (服务半径)	1000m	——	500m	300m	城市公园绿地服务半径覆盖率(%)≥80%
	出行方式	私家车、公共交通、自行车、步行	私家车、公共交通、自行车、步行	自行车、步行	步行	合理配置周边次干道、支路及慢行道，避免周边主干道、快速路等导致行人难以通过到达；注重低等级道路密度。
	公交可达	公交站点与出入口无缝衔接，设置出租车停车区	公交站点与出入口无缝衔接，设置出租车停车区	公交站点结合公园布置	——	公交出行是到达市级、区级公园的重要交通出行方式，力求与公园入口无缝衔接。
	绿道	城市绿道	区域级、城市绿道、社区级绿道	社区绿道	社区绿道	通过绿道等优质慢行空间将公园绿地串联，满足“家——绿道——公园绿地”的休闲游憩方式。
	开放程度	合理设置主次出入口，增强系统开放性	设置主次出入口，根据专类功能适当围蔽	方便穿行	全开放	合理安排公园主要出入口，公园附近与居住区、办公区相连或有大量人流的地方设置次要出入口，方便市民穿越通行。

■ 景观度指标——环境优美、彰显特色

指标项		综合公园	社区公园	专类公园	游园		
景观性	空间体验感	面型空间D/H比				2/3~2/1最为合适 > 4/1空旷, < 2/3压抑	
		线性空间绿视率				22%-44%最为适宜, > 82%产生恐惧, < 22%无法对心理健康产生影响 (露天演出场/观景区宜保持视线开阔, 不宜种植阻碍视线的植物。)	
		步道宽度 (d)		1.2米≤d < 8米	1.2米≤d < 5米	1.2米≤d < 5米	1.2米≤d < 3.5米
		净空 (h)				树木枝下净空应大于2.2米。	
	植物景观	乡土树种	应以乡土树种为主, 避免使用不适应本地气候条件的外来树种, 乡土树种数量占城市绿化树种使用数量的70%以上;				
		乔木种植	1、宜选用冠形优美、形态高大的乔木进行遮阴; 2、应以常绿树为主, 常绿、落叶乔木比例宜达到6: 4以上, 乔木胸径宜控制在8—25厘米范围内, 原则上乔木栽植覆盖面积宜大于绿地面积的70%;				
		植物搭配	1、绿化层次: (7-15米高大乔木) — (4-5米小乔木、大灌木) — (2-3米灌木) — (花卉、小灌木) -- (草坪、地被) 等多种绿化层次组合; 2、植物主题: 按照公园自然资源及本地特色, 选用合适的植物, 江门市花勒杜鹃、市树蒲葵可作为主题; 区分儿童公园、历史名园等不同类型专类公园的种植配置风格; 儿童公园在保证场地充分日照前提下, 适当选择遮阴效果好的乔木。				
	铺装景观	铺装面积	1、铺装场地面积应根据公园总体设计的布局要求进行确定; 2、休憩场地宜有遮阴措施, 夏季庇荫面积宜大于游憩活动范围的50%;				
		铺装材料	3、铺装场地内树木成年期根系伸展范围内的地面, 应采用透水、透气性铺装。人行道、广场、停车场及车流量较少的道路宜采用透水铺装, 铺装材料应保证其透水性、抗变形及承压能力; 4、儿童活动场地宜选择柔性、耐磨的地面材料, 不应采用锐利的路缘石。演出场地应有方便观赏的适宜坡度和观众席位。				
	建筑小品	特色彰显	1、文化传承, 重视江门地方文化传承与彰显, 尊重历史源脉以巩固群体认同; 2、强调城市美学以刻画特色印记, 注重场景营造以呈现民俗风情。				
夜景照明	夜间光环境舒适度	1、绿色照明, 根据场地环境确定光照效果及照度水平; 2、内容包括交通空间 (道路和台阶) 照明、停留空间 (广场和休闲空地) 照明、软质景观 (植物、水系) 照明、硬质景观 (建筑小品) 照明; 3、确定照明界面及重点照明部位, 根据不同照明区域和对象, 选择道路照明、标识牌照明、泛光照明、轮廓照明等方式, 制定光亮级别标准。					