

# 江门市公园城市 品质提升规划 (2021-2023年)

草案公示



# 目录

一、项目背景.....	03
二、工作范围.....	04
三、现状基础.....	05
四、聚焦问题.....	11
五、提升思路.....	15
六、行动计划.....	27
七、建设项目.....	28

# 一、项目背景

国家要求、城市战略：立足生态文明建设、人民美好生活，江门打造“公园城市”

## 新发展理念

2018年2月，习近平总书记视察成都首次提出“**公园城市**”理念。建设公园城市是**践行生态文明、绿色发展的重要举措**，是全面体现新发展理念的城市发展高级形态。

## 新时代优势

进一步巩固“**国家园林城市**”与“**国家森林城市**”成果，紧抓粤港澳大湾区建设的历史机遇，以**建设“宜居宜业宜游”高品质生活圈**，塑造新时代城市竞争优势。

## 新历程规划

上版行动方案实施以来，公园城市初见成效，**基本构建市域公园体系，基本实现居民出门“300见绿，500米见园”**的目标，基本实现**村居公园全覆盖**。新一轮的提升工作在此基础上制定近三年行动计划，推动江门公园城市建设向纵深发展。

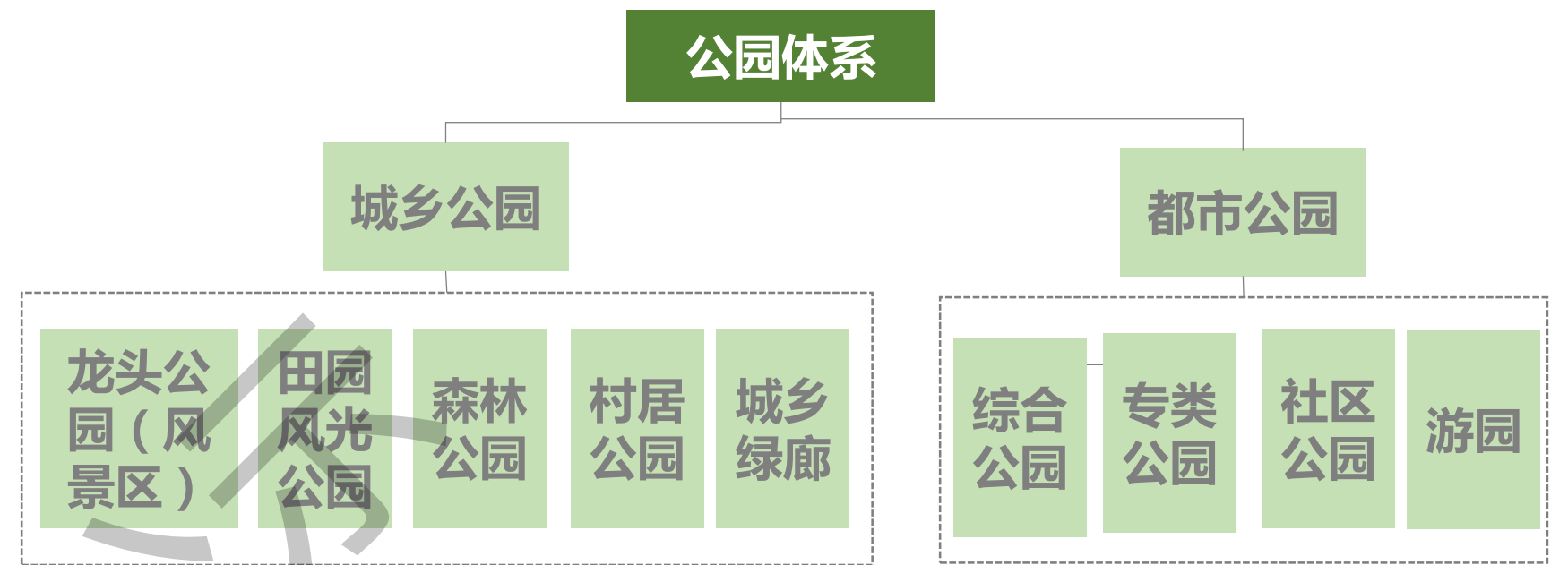
## 二、工作范围

《江门市公园城市建设工作纲要（2015-2020年）》（以下简称“《纲要》”）提出构建“以**大型风景区为龙头**，以区（市）**综合性公园**和**镇（街）公园**为骨架，以**田园风光公园**为特色，**村居公园**均衡分布，**城乡绿廊**有机串联”的市域公园体系。

按照《城市绿地分类标准（CJJ/T85-2017）》，**城市建设用地**内绿地中的公园绿地分为**综合公园**、**社区公园**、**专类公园**、**游园**四大类。

本次规划在《纲要》基础上，将重点对规划范围内的**综合公园**、**社区公园**、**专类公园**、**游园**等提出提升规划，完善江门市的绿地体系，提升公园园林景观与服务品质，突出江门山水侨乡的特色。

规划年限：2021-2023年



公园体系提升内容	
生态性	绿地率、人均公园绿地、绿化覆盖率、环境调节性、海绵型绿地、低破碎度
服务力	服务半径覆盖率、服务设施、无障碍设施、管理设施、智慧设施、场地功能
通达性	可达性、出入口合理性、园路布局合理性、园路铺装、生态停车场
活力度	儿童友好、适老性、游憩设施趣味性、与城市互动性、历史文脉传承
景观性	主题鲜明度、地域特色、入口形象、植物景观、名木古树、园林小品、水景、夜景

# 三、现状基础

## 城市绿地发展历程

从发展历程来看，改革开放前发展速度较慢；改革开放后，经济水平上升，环境问题得到重视，绿地面积得到拓展；90年代以来环境意识普遍加强，经历了一段时间的快速发展后城市绿地数量趋于稳定增长。

### 发展萌芽阶段 (解放前)

#### 解放前缺乏系统规划

- 1919年新会建象山公园
- 1920年于嘉会楼旧址建成白沙公园
- 1928年市民捐资建成中山公园
- 街道植树较少，长堤种有少量大叶榕小叶榕等树木

### 计划绿化阶段 (1950-1989)

#### 全市开展绿化工作

- 解放后街道植树，完成了老城区内十多条主要道路的绿化
- 改革开放后加快城市绿化步伐建成开放建成开放工人文化公园、三角塘公园、人民公园、黄云山烈士陵园、葵湖公园、儿童公园及东湖公园。

### 提速发展阶段 (1990-2002)

#### 绿化列入城市规划工作 提出“三年全面绿化,五年基本美化”工作方针

- 90年代初江门城区实现各项绿化指标均达省定标准
- 公共绿地建设：改造现有公园，多形式建设街头绿地
- 宣传“全民造绿、全民兴绿”
- 2002年获“国家园林城市”

### 持续巩固阶段 (2003-2014)

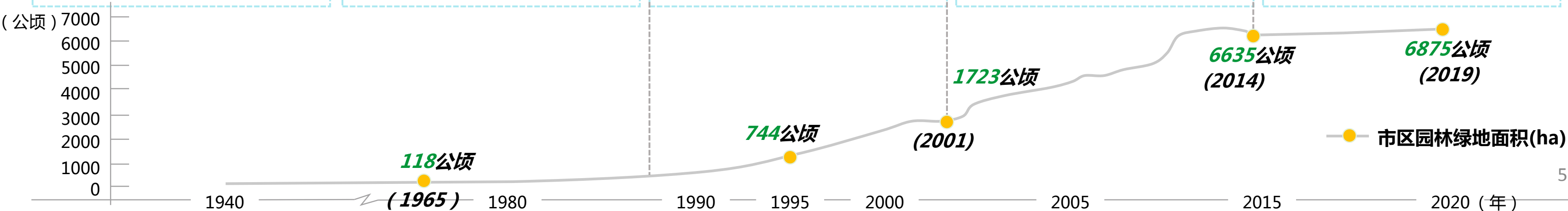
#### 持续巩固绿化成果 质量和数量迅猛发展

- 各类绿地面积大幅度增加
- 开展了多次城市绿地系统规划
- 园林植物品种增加，观赏效果提升，引进了不少新品种

### 城市品质提升阶段 (2015至今)

#### 公园建设成效显著

- 全市整合与提升**7个**龙头公园，新建**1个**植物园，新建改建**22个**城市综合性公园，批准建立**66个**森林公园、**14个**县级以上湿地公园，新建**7个**特色田园风光公园，完成建设**74个**镇街公园、**1268个**村居公园、**42个**口袋公园。
- 基本实现居民出行“300米见绿，500米见园”的目标，基本实现村居公园全覆盖。

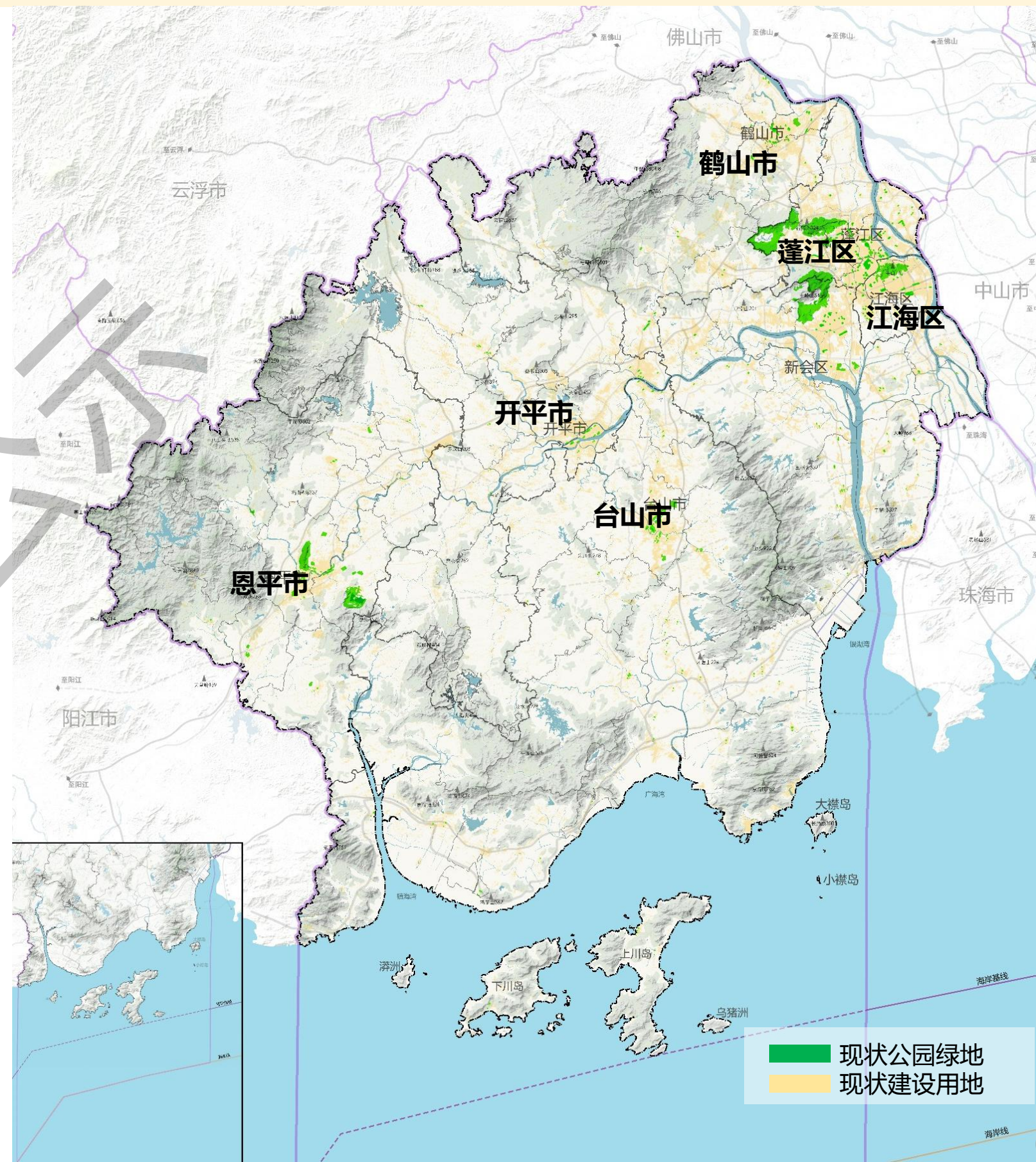


# 三、现状基础

截至目前（2020年6月），全市建成区公园绿地共约**3541公顷**。其中，蓬江区公园绿地约1234公顷，江海区约494公顷，新会区约499公顷，台山市约351公顷，开平市约203公顷，鹤山市约428公顷，恩平市约332公顷。

表：三区四市公园绿地统计表（面积：公顷）

公园绿地	全市	蓬江区	江海区	新会区	台山市	开平市	鹤山市	恩平市
综合公园	2374	960.9	407.2	75.3	288.3	131.3	210.5	300.5
社区公园	248	43.1	25.8	79.3	49.2	31.8	10.5	8.3
专类公园	864.2	210.3	50.2	329.6	6.8	40	204.7	22.6
游园	55.1	20.2	11.1	14.2	6.6	0	2.2	0.8
<b>合计</b>	<b>3540.7</b>	<b>1234.4</b>	<b>494.2</b>	<b>498.5</b>	<b>350.9</b>	<b>203.1</b>	<b>427.8</b>	<b>332.1</b>

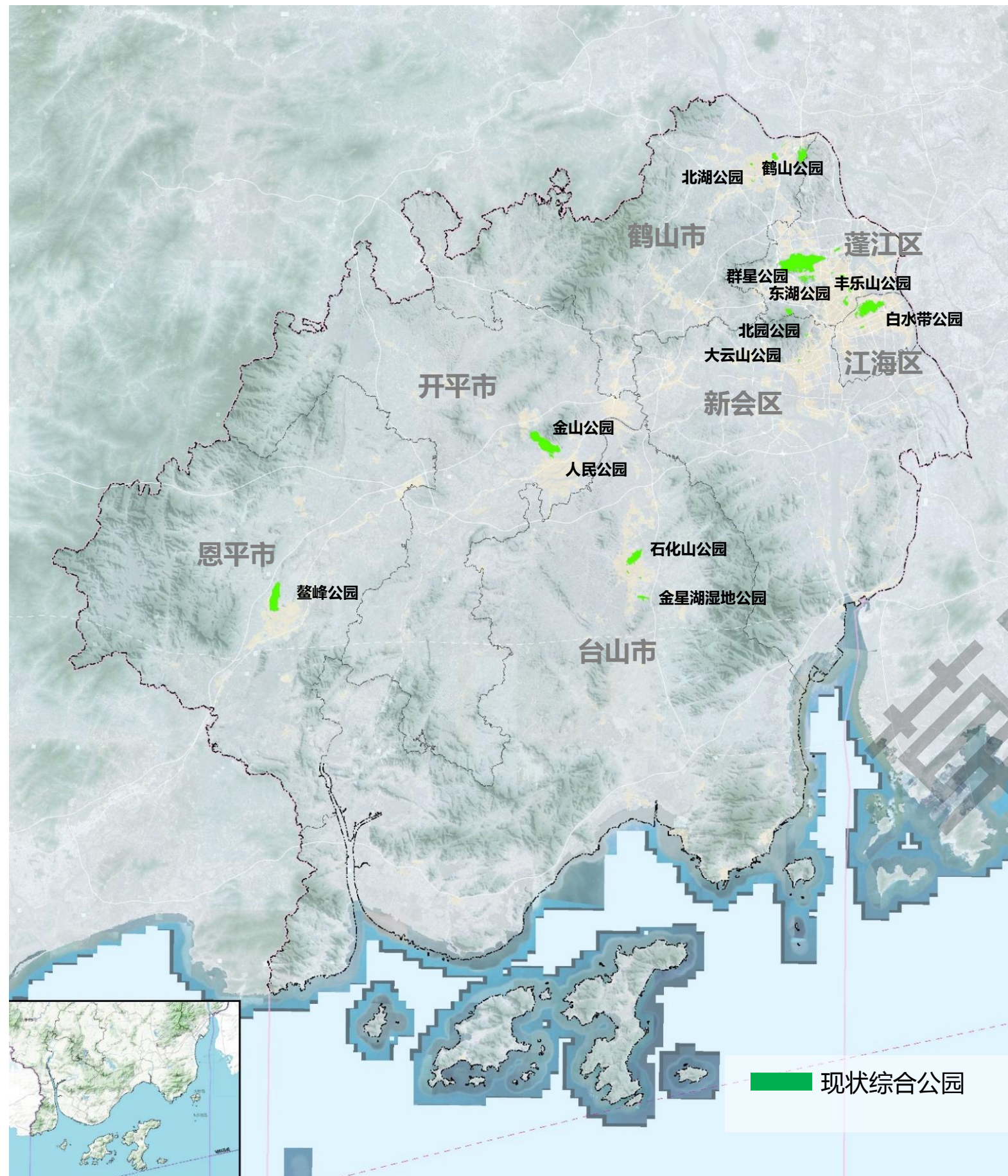


# 三、现状基础

## ■ 综合公园

综合公园指内容丰富，适合开展各类户外活动，具有完善和配套管理服务设施的绿地。规模宜大于10hm<sup>2</sup>。

全市建成区内现状综合公园**28个**，绿地面积约**2374hm<sup>2</sup>**，主要有东湖公园、丰乐山公园、白水带公园、釜山公园、玉湖公园、金山公园、鹤山公园、石化山公园、鳌峰公园等。



序号	名称	所在区县
1	东湖公园	蓬江区
2	万达广场	蓬江区
3	丰乐山公园	蓬江区
4	园山湖公园	蓬江区
5	天沙河景观带	蓬江区
6	群星公园	蓬江区
7	席帽山公园	蓬江区
8	叱石风景区	蓬江区
9	鸡爪山公园	蓬江区
10	潮连公园	蓬江区
11	白水带公园	江海区
12	釜山公园	江海区
13	横沥河边公园	江海区
14	渔山公园	江海区
15	海伦湾公园	江海区

序号	名称	所在区县
16	大云山公园	新会区
17	玉湖公园	新会区
18	葵湖公园	新会区
19	荔枝山公园	新会区
20	鹤山公园	鹤山市
21	北湖公园	鹤山市
22	文化中心公园	鹤山市
23	沙坪河综合整治工程	鹤山市
24	金星湖公园（一期）	台山市
25	石化山公园	台山市
26	金山公园	开平市
27	人民公园	开平市
28	鳌峰公园	恩平市

# 三、现状基础

## ■ 社区公园

全市建成区现状社区公园约**57个**，绿地面积约**248hm<sup>2</sup>**，主要有白沙公园、陈少白广场、冈州广场、南山公园、三埠文化公园等。

序号	名称	所在区县
1	东湖广场	市直
2	龙湾公园	蓬江区
3	篁庄公园	蓬江区
4	江滨公园	蓬江区
5	马拉松公园	蓬江区
6	江咀公园	蓬江区
7	三角塘公园	蓬江区
8	白沙公园	蓬江区
9	双龙公园	蓬江区
10	潮连桥底公园	蓬江区
11	怡福公园	蓬江区
12	棠下公园	蓬江区
13	杜阮河景观带	蓬江区
14	甘化新村公园	蓬江区
15	丰乐苑公园	蓬江区
16	新昌公园	蓬江区
17	陈少白广场	江海区
18	江南文化广场	江海区
19	牛眠山体育广场	江海区
20	龙溪河公园	江海区
21	西江外滩湿地公园	江海区
22	英南党建文化公园	江海区
23	新民体育公园	江海区
24	马山公园	新会区
25	北园公园	新会区
26	中央绿轴(启超公园)	新会区
27	永镇山门广场	新会区

序号	名称	所在区县
28	体育广场	新会区
29	名人广场	新会区
30	冈州广场	新会区
31	江湾公园	新会区
32	艇仔湖公园	新会区
33	盆趣园	新会区
34	新天利广场	新会区
35	黄云山公园	新会区
36	象山公园	新会区
37	玉台寺公园	新会区
38	江裕广场	新会区
39	轻轨公园	新会区
40	龙昌公园	新会区
41	东庆公园	新会区
42	侨兴公园	新会区
43	南山公园	鹤山市
44	沙坪河南岸	鹤山市
45	白银山公园	鹤山市
46	宁城公园	台山市
47	五福公园	台山市
48	通济公园	台山市
49	三埠文化公园	开平市
50	长沙公园	开平市
51	卫民公园	开平市
52	港口公园	开平市
53	祥龙公园	开平市
54	碧桂园山顶公园	开平市
55	中山公园	恩平市
56	青云社区公园	恩平市
57	建安·滨江公园	恩平市

## ■ 专类公园

全市建成区现状专类公园约**34个**，绿地面积约**864hm<sup>2</sup>**，主要有元宝山体育公园、中山公园、法华庵公园、南坦葵林湿地公园、大松岭体育公园等。

序号	名称	所在区县
1	元宝山体育公园	市直
2	滨江大道景观带	蓬江区
3	蓬莱公园	蓬江区
4	中山公园	蓬江区
5	青年文化广场	蓬江区
6	公坑寺公园	蓬江区
7	兰石公园	蓬江区
8	陈垣广场	蓬江区
9	茶庵公园	江海区
10	陈少白故居	江海区
11	法华庵公园	江海区
12	绿护屏景区	新会区
13	碧绿湖公园	新会区
14	北坑公园	新会区
15	龙潭公园	新会区
16	葵博园公园	新会区
17	小鸟天堂	新会区

序号	名称	所在区县
18	大石头景区	新会区
19	梅江农业生态园	新会区
20	南坦葵林湿地公园	新会区
21	烈士陵园	鹤山市
22	大雁山森林公园	鹤山市
23	河滨体育公园	台山市
24	塔山公园	台山市
25	开元塔公园	开平市
26	南楼公园	开平市
27	翠山湖体育公园	开平市
28	长沙苍江体育场	开平市
29	立园	开平市
30	锦江公园	恩平市
31	湿地公园	恩平市
32	劳动广场	恩平市
33	体育公园	恩平市
34	大松岭体育公园	恩平市

## ■ 游园

全市建成区现状游园公园约**285个**，绿地面积约**55.1hm<sup>2</sup>**。

所在区县	数量
蓬江区	83
江海区	61
新会区	100
台山市	21
鹤山市	18
恩平市	2



# 三、现状基础

## ■ 现状指标

2019 年末，江门市域建成区绿地率、绿化覆盖率分别达**41.62%**、**45.17%**，城市人均公园绿地面积达到**19.78 平方米/人**。

江门市主城区及四市水平**基本高于全国同期水平**，个别低于全国水平的指标差距微小。

2019 年末江门建成区绿地率情况表 (单位：%)

江门市	江门市主城区	台山市	开平市	鹤山市	恩平市
<b>41.62</b>	43.51	36.13	40.52	41.63	39.50

注：全国城市绿化覆盖率37.34% (2019年中国国土绿化状况公报 (摘要))

2019 年末江门建成区绿化覆盖率情况表 (单位：%)

江门市	江门市主城区	台山市	开平市	鹤山市	恩平市
<b>45.17</b>	45.34	43.68	45.20	47.04	44.00

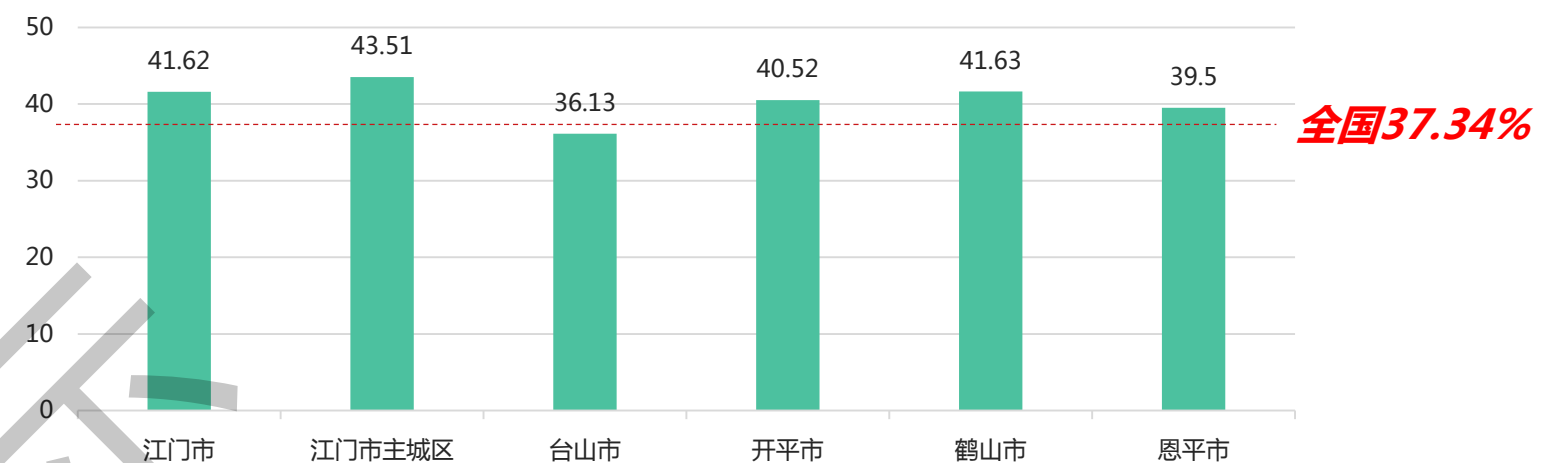
注：全国水平41.11% (2019年中国国土绿化状况公报 (摘要))

2019 年末江门人均公园绿地面积情况表 (单位：平方米)

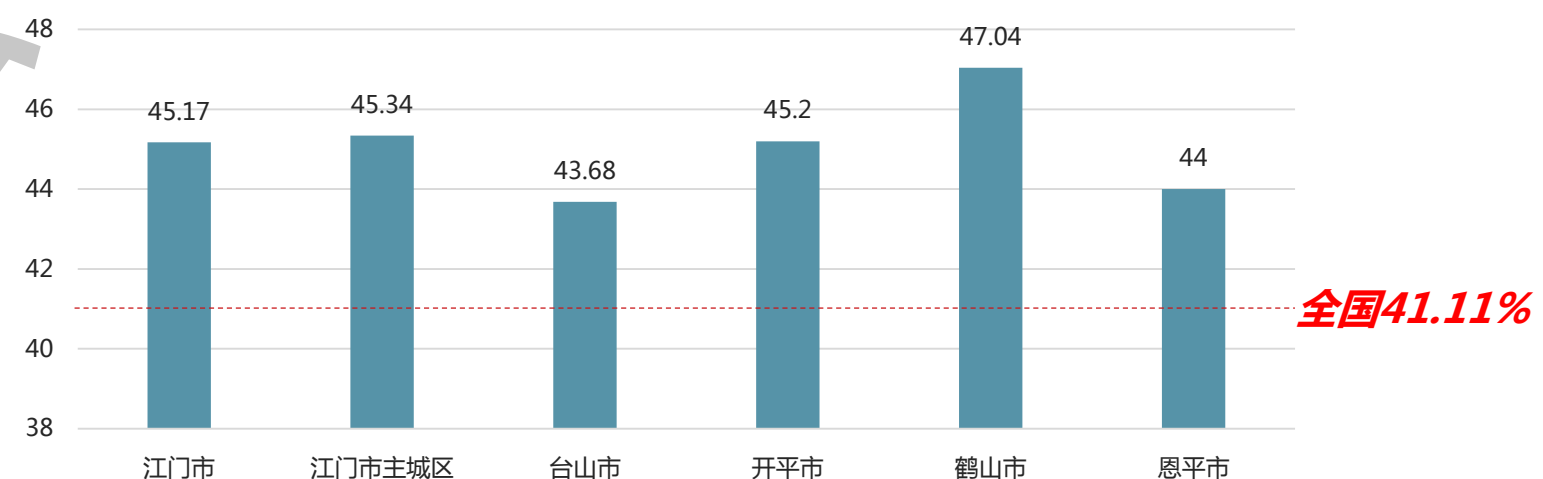
江门市	江门市主城区	台山市	开平市	鹤山市	恩平市
<b>19.78</b>	19.60	20.66	14.15	26.83	22.40

注：全国城市人均公园绿地面积达14.11平方米 (2019年中国国土绿化状况公报 (摘要))

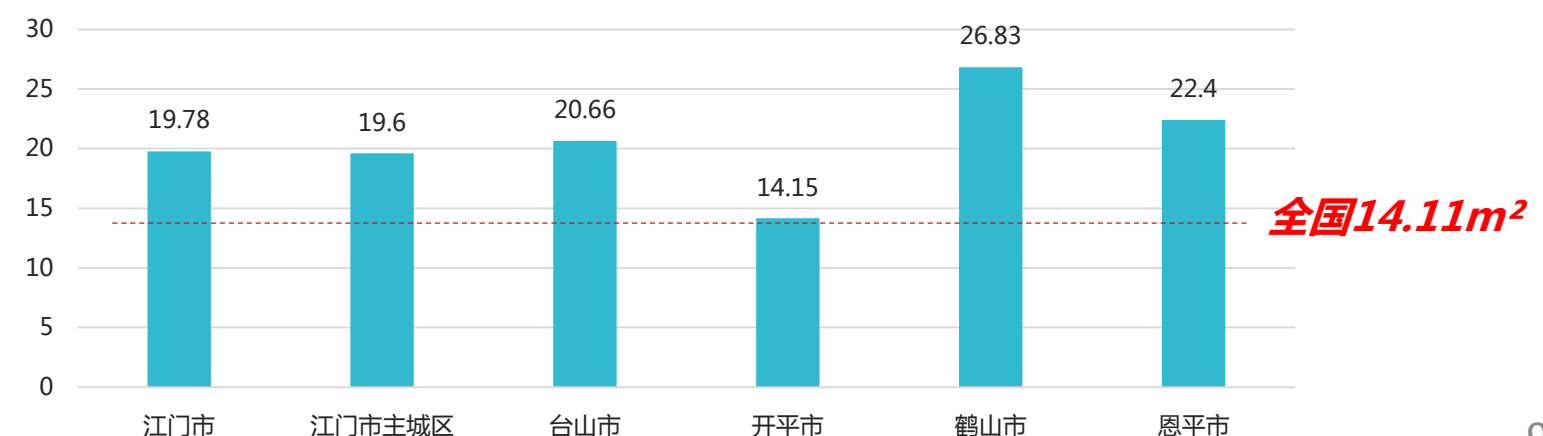
2019 年江门建成区绿地率情况表 (单位：%)



2019 年江门建成区绿化覆盖率情况表 (单位：%)



2019 年江门人均公园绿地面积情况



### 三、现状基础

高于国家生态园林城市、国家园林城市、国家森林城市等的评价标准；  
在珠三角城市中名列前茅，建成区绿地率仅次于珠海和东莞，但绿化质量有待进一步提升

#### ■ 江门绿地指标与国家标准指标对比

指标	江门现状 (2019年末)	国家园林城市标准(2010修订)		国家生态园林城市分级标准 (2012)			国家森林城市标准 (2012)	国家卫生城市标准 (2014)
建成区绿地率	<b>41.62%</b>	31%	35%	35%			33%	31%
建成区绿化覆盖率	<b>45.17%</b>	36%	40%	40%			35%	36%
城市人均公园绿地面积 (m <sup>2</sup> )	<b>19.78</b>	8.00	10.00	8.50	9.00	12.50	11.00	——
备注	——	基本项	提升项	一星	二星	三星	——	——
				按人均建设用地80~100 m <sup>2</sup> 的城市标准				

#### ■ 与珠三角城市指标对比

指标	江门	广州	深圳	佛山	东莞	珠海	中山	惠州	肇庆
建成区绿地率	<b>41.62%</b>	39.22%	38.70%	41.68%	<b>43.76%</b>	<b>48.47%</b>	38.73%	——	——
建成区绿化覆盖率	<b>45.17%</b>	45.13%	45.00%	44.25%	<b>47.21%</b>	<b>49.70%</b>	40.89%	41.7%	41.85%
城市人均公园绿地面积 (m <sup>2</sup> )	<b>19.78</b>	17.30	15.40	16.55	<b>24.06</b>	<b>19.90</b>	18.41	16.15	17.35

# 四、聚焦问题

# 公园品质现状评价

## 从四个单项对现状公园进行评价，并综合评价活力度

### 生态性

定量指标	绿地率 (%)
	绿化覆盖率 (%)
	人均公园绿地 (m <sup>2</sup> )
	绿色廊道密度连通性
生态格局	森林覆盖率
	景观破碎度
生态功能	水源涵养功能指数
	土壤保持功能指数
	受保护地区面积占公园场地面积比例 (%)
水环境治理	水质类别
	河道连通性
	水生生物多样性综合指数
	黑臭水体四项指标 (溶解度 (mg/L) 氧化还原电位 (mg/L) 氨氮 (mg/L) 透明度 (m))
生态措施 海绵城市	是否为小型收纳型城市公园
	是否为区域传输型城市公园
	是否为大型调蓄型城市公园

### 服务力

活动面积	场地总面积 (m <sup>2</sup> )
	铺地面积占比 (%)
	可进入草地面积占比 (%)
	可进入林地面积占比 (%)
	不可进入观赏植被面积占比 (%)
活动丰富度	一般活动设施数量 (处)
	较剧烈运动设施数量 (处)
	儿童游乐设施 (处)
	有无专门设置的跑道/慢行道
	有无专门设置的自行车道
设施完善程度	游憩设施种类 (种)
	有无遮阳或避雨设施
	有无无障碍设计
	有无垃圾收集设施
	规则休憩设施数量 (处)
	不规则休憩设施数量 (处)
	休憩设施舒适度
	有无公共厕所
	有无自动售货机
	周边功能性建筑数量 (处)
周边有无公共交通站点	
管理与安全	标识系统完善程度
	有无照明设施
	有无监控、报警设备
	滨水地段是否设置护栏和安全指示
	植物安全性
	是否人车分流
是否有效维护	

### 通达性

通达力	1000m范围内居住社区数量 (处)
	周边有无障碍物
无障碍	周边是否需要经过危险路口或未设置无障碍的过街天桥
	周边有无停车场
出入口	周边有无停车场
	公园出入口是否便捷合理

### 景观性

空间体验感	园路与景观关系
	面型空间D/H比
	线性空间绿视率
环境融合度	自然地形美观度
植物景观	植物观赏特性
	植物景观层次丰富度
	植物景观修剪养护情况
	植物配置主题
水体景观	水体容量
	水岸类型
	水体可亲近性 (%)
	有无水生动物
	有无搭配植物
	水质情况 (直观)
铺装景观	水体形态营造
	水体营造手法
	铺装平整度
	硬质铺装美观度
建筑小品	趣味性/特色化铺装 (处)
	建筑美观度
	小品景观美观度
	人文性建筑小品 (处)
夜景照明	互动型建筑小品 (处)
	是否有新材料应用
	夜间光环境舒适性
	夜间光环境美观性
	照明界面
	照明组合方式多样化
	重点照明部位

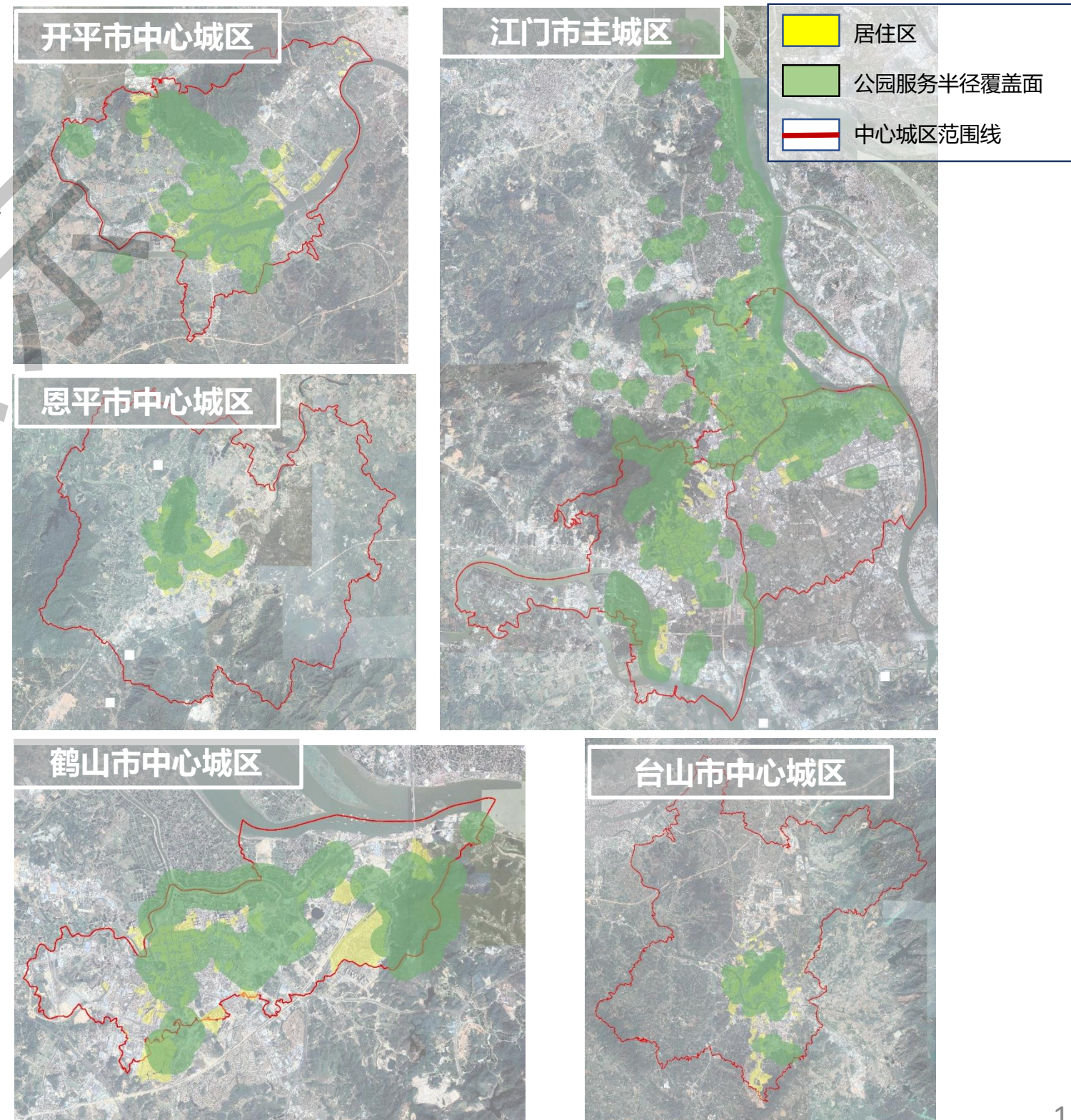
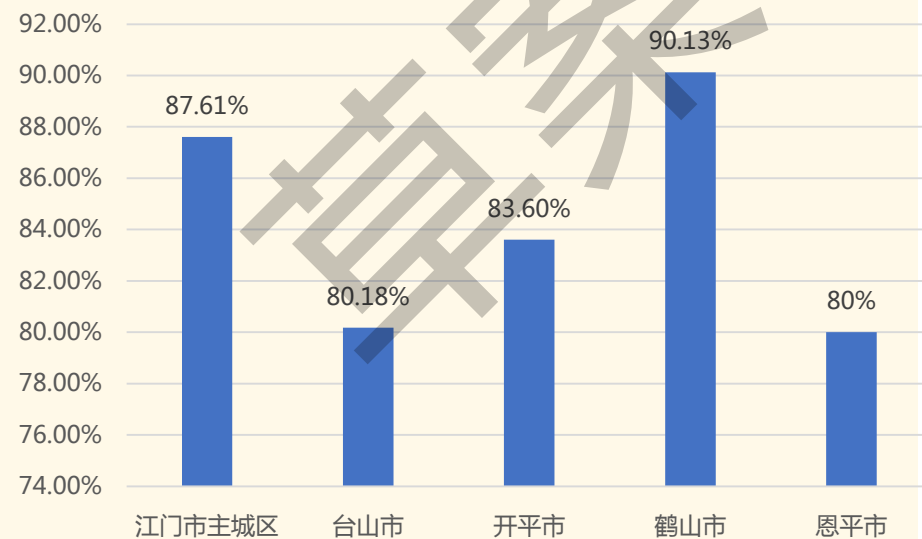
# 四、聚焦问题

## 覆盖率分析

### 主城区覆盖率较高，城乡结合地区覆盖率不足

目前江门市公园绿地服务半径覆盖率达84.3%，其中主城区公园绿地500米服务半径覆盖率达87.61%，完成居住区覆盖面积达到2714公顷，在全市域内完成度最高。鹤山市与开平市超过市域平均值，完成度较好。台山市与恩平市覆盖率偏低，有提升空间。

地区	中心城区居住用地面积 (公顷)	500米服务半径覆盖居住用地面积 (公顷)	覆盖率 (%)	平均值
江门市主城区	3097	2713.54	87.61	84.3
台山市	1451.9	1163.4	80.18	
开平市	1121.3	937.4	83.60	
鹤山市	995	896.96	90.13	
恩平市	1208	966.4	80.00	

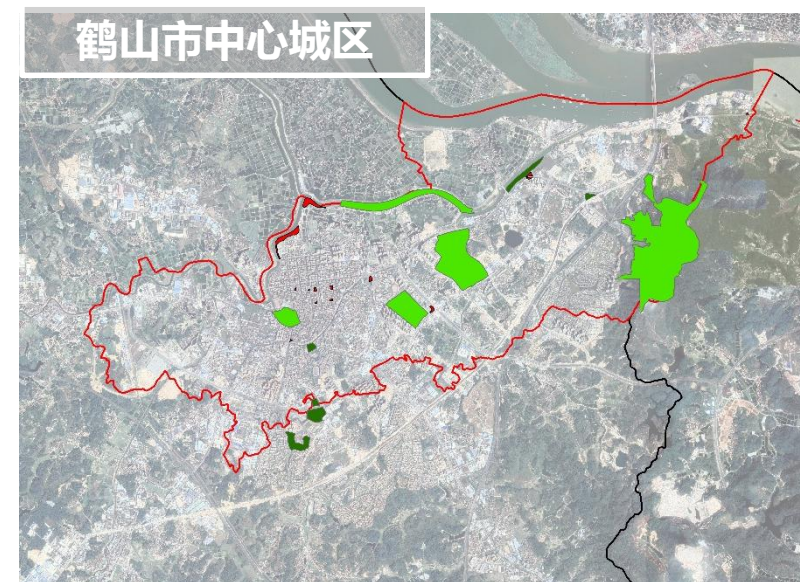
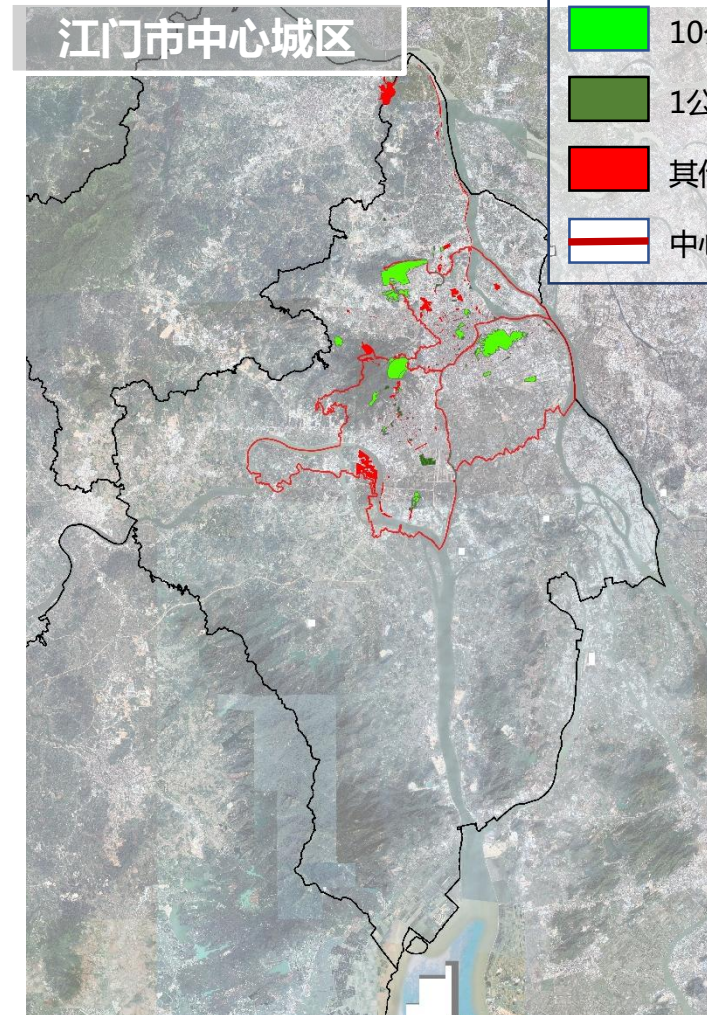
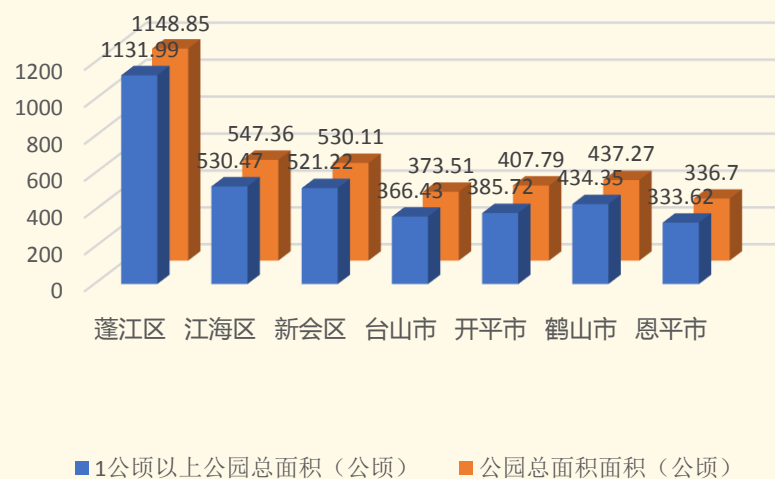
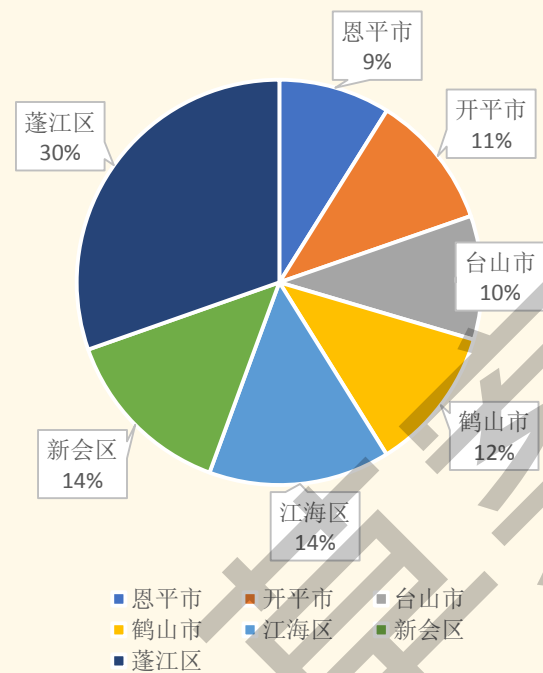


各市公园绿地服务半径覆盖率分析

## 公园绿地高度集中主城区

公园绿地高度集中于江门市主城区（蓬江区、江海区、新会区），绿地面积较大、活动性较为丰富的城市综合性公园较多。其余四市所占比例较少。

地区	1公顷以上公园总面积（公顷）	公园总面积（公顷）	占全市公园总面积比例
蓬江区	1131.99	1148.85	30.30
江海区	530.47	547.36	14.44
新会区	521.22	530.11	13.98
台山市	366.43	373.51	9.85
开平市	385.72	407.79	10.76
鹤山市	434.35	437.27	11.53
恩平市	333.62	336.70	8.88



## 四、聚焦问题

### 问题1：网络未成

- A、开敞空间被侵占，景观廊道被阻隔，自然景观以碎片形态分布于城市不同区域，缺乏必要的联系。
- B、蓝绿网络未成体系，河道两侧绿化不连贯。

### 问题2：分布不均

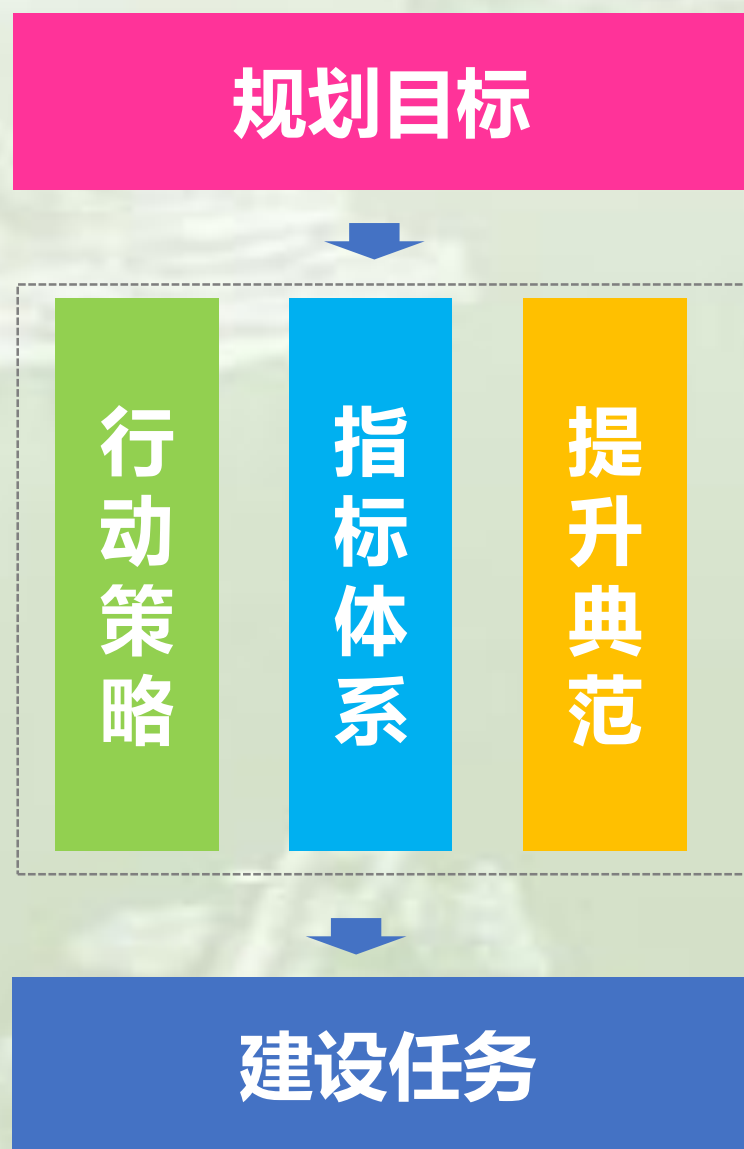
- A、中心城区覆盖率较高，城乡结合地区覆盖率不足。
- B、公园质量不均衡。

### 问题3：特色不显

- A、文化氛围薄弱，大部分公园建设未体现历史文化底蕴。
- B、场地功能单一，大型公园缺乏主题定位。

### 问题4：品质不精

- A、配套服务设施不齐全，设施老旧。
- B、植被绿化和景观小品缺乏精细化把控。



**3**年滚动推进品质提升的**规划目标**

**4**大新理念、系统化的**行动策略**

**1**套公园品质提升导向的**指标体系**

**4**类高品质、可复制的**公园提升典范**

**100**余项清单式、滚动制的**建设任务**

建立全域公园城市建设框架，实施打造**侨乡绿道公园场景、大美山水公园场景**；将公园建设融入城市重点地区建设与社区活化建设中，打造**都市精品公园场景、城市街区公园场景**。通过四大公园场景营建，实现习近平总书记提出的“一个城市的预期就是整个城市就是一个大公园，老百姓走出来就像在自己家里的花园一样”的美好愿景！  
将五邑侨乡打造成为**“推门见绿，步行可游”**的公园城市，打造

## 公园之城



建设珠连五邑的  
侨乡绿道公园场景



建设绿意盎然的大美山水公园场景



建设时尚活跃的都市精品公园场景



建设清新宜人的城市街区公园场景



- 2021年，全面推进公园城市品质提升，**加强口袋公园提升，基本建成10分钟社区服务圈**，绿地资产总量进一步增加；
- 2022年，加快推进公园城市品质提升，**塑造特色精品公园，形成7个示范工程**。基本形成公园城市初步形态，城市山水底蕴更加凸显，宜居品质显著提升；
- 2023年，公园城市品质提升阶段突破。**完成公园群建设，基本形成绿色游憩系统框架**，形成较高辨识度的公园城市，彰显宜居宜游宜业的公园城市风貌。



## ■ 空间结构——两江多带，双区七核，百园千廊

按照江门依山、沿江、滨海的城市发展脉络，秉承山水格局，以西江潭江为生态骨架，以城乡绿网水网绿色空间为轴，总体形成以**“两江多带耀碧色，双区七核绿融城，百园千廊映五邑”**的空间布局。

**两江：**西江、潭江

**多带：**江门河、天沙河、台城河、新昌水等多条流经城区的江河支流

**双区：**东部都市中心景观区，包括蓬江区、江海区、新会区及鹤山市，突出历史与现代交融的都市公园风貌；西部生态文化特色区，包括开平市、台山市与恩平市，突出侨乡文化、生态文化在城市风貌中的融合与发展。

**七核：**圭峰山、白水带、龙舟山、大雁山、石化山、梁金山和鳌峰山，围绕七大绿色核心打造公园群落。

**百园千廊：**指各级公园，以及结合水网绿网打造一河两岸景观与多条生态廊道，形成碧带翠珠、城园一体的市域的公园网络体系。



## ■ 总体布局

### ■ 东部——提绿连园，强化公园网络服务，创建宜居活力之城

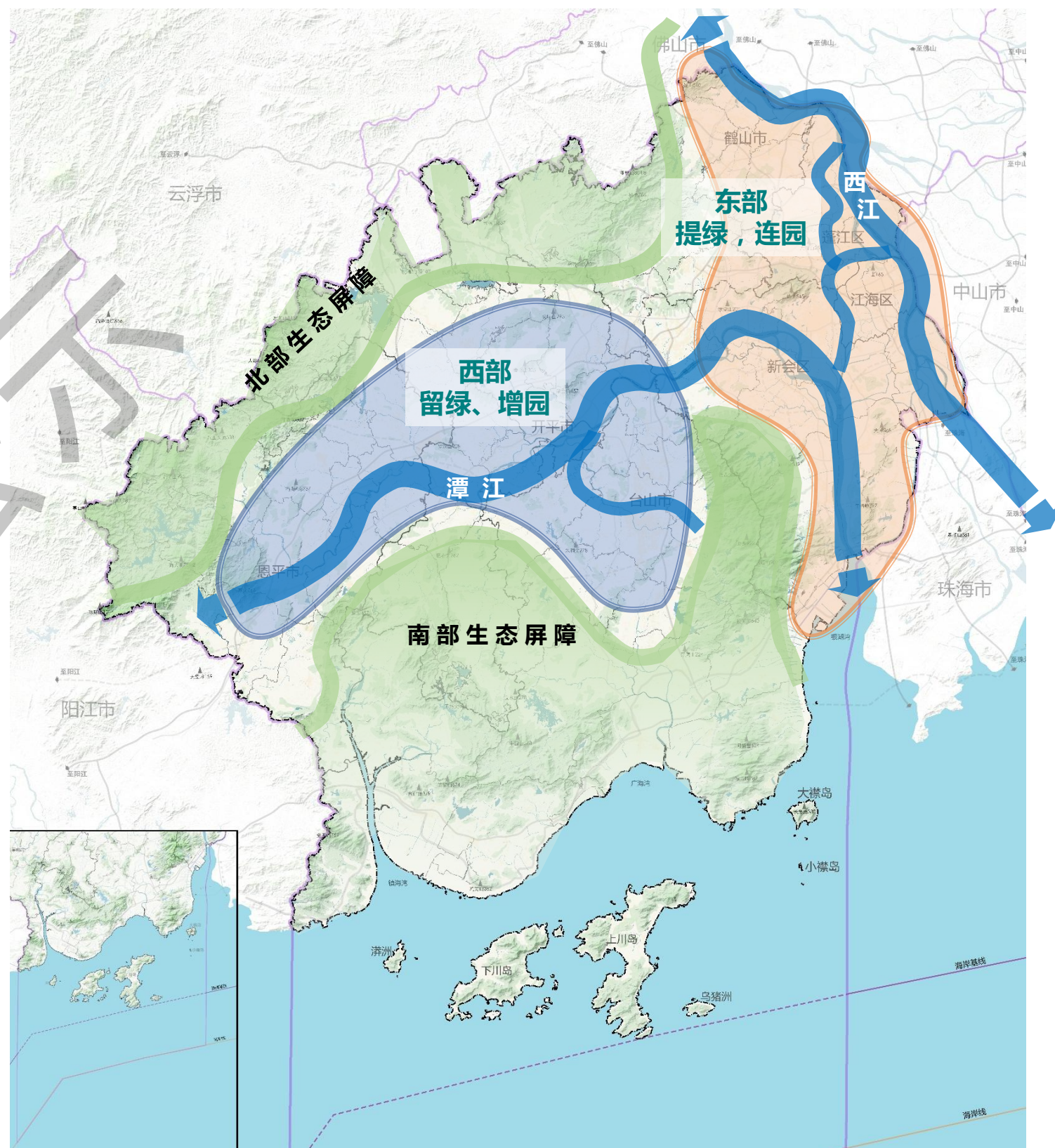
强化旧城区“见缝插绿”、“拆围透绿”，通过街头小游园布局，完善绿地服务，推广立体绿化，提升公园的休闲、游憩与生态多重功能。

加强新区的公园绿地体系布局，构建完整的公园服务体系，贯通新区廊道体系，加强生态廊道对城市公园体系的串联，构建“点、线、面”通达的绿色空间。

### ■ 西部——留绿增园，坚持生态优先，彰显自然特色之美

保护外围自然山体植被与丰富生态资源，结合山林与田园，展现森林公园、郊野公园的景观与生态特色，加强主干河流两岸、景观绿带建设建设。

完善城区的公共绿地均等布局，引绿通城，加强村居公园建设，形成生态功能健康，服务水平完善的公园体系。



## 显山水、织绿网、增活力、提品质

网络  
未成

策略一

织绿成网，开放共享  
构建绿色游憩体系

- A、大中小三种尺度绿廊，打通断点，打造绿道+游憩路线
- B、打造道路风光带，建立门户形象路径

分布  
不均

策略二

聚焦短板，更新优化  
建设绿色活力社区

- A、提量：旧区见缝插绿，新区规划增绿
- B、提质：建设全龄友好的城市社区环境

主题  
不显

策略三

凸显山水、多元复合  
塑造大美公园形态

- A、多元服务，构建城市特色公园群
- B、建设田园风光公园，打造特色海绵体

品质  
不精

策略四

传承文化，城绿互动  
培育侨乡公园精品

- A、建设水岸精品公园
- B、推动绿色亮点公园
- C、培育人文公园

# 五、提升思路

# 策略一：织绿成网，开放共享，构建绿色游憩体系

## ■ 多尺度线性空间，促进水、绿、园、城一体化

结合碧道、云道、环山道等建设与绿道提升，打通断点10处

大尺度：区域级——山林、江河、田野

山林绿道、田野绿道、湖泊绿道等



联通生态廊道，发挥生态价值，与周边历史文化资源、特色景点串联，游憩化生态绿道



中尺度：城区级——环山、河、水道

滨水绿道、道路绿道、绿地绿道等



丰富绿道空间休闲功能，结合城市用地，提升周边土地价值

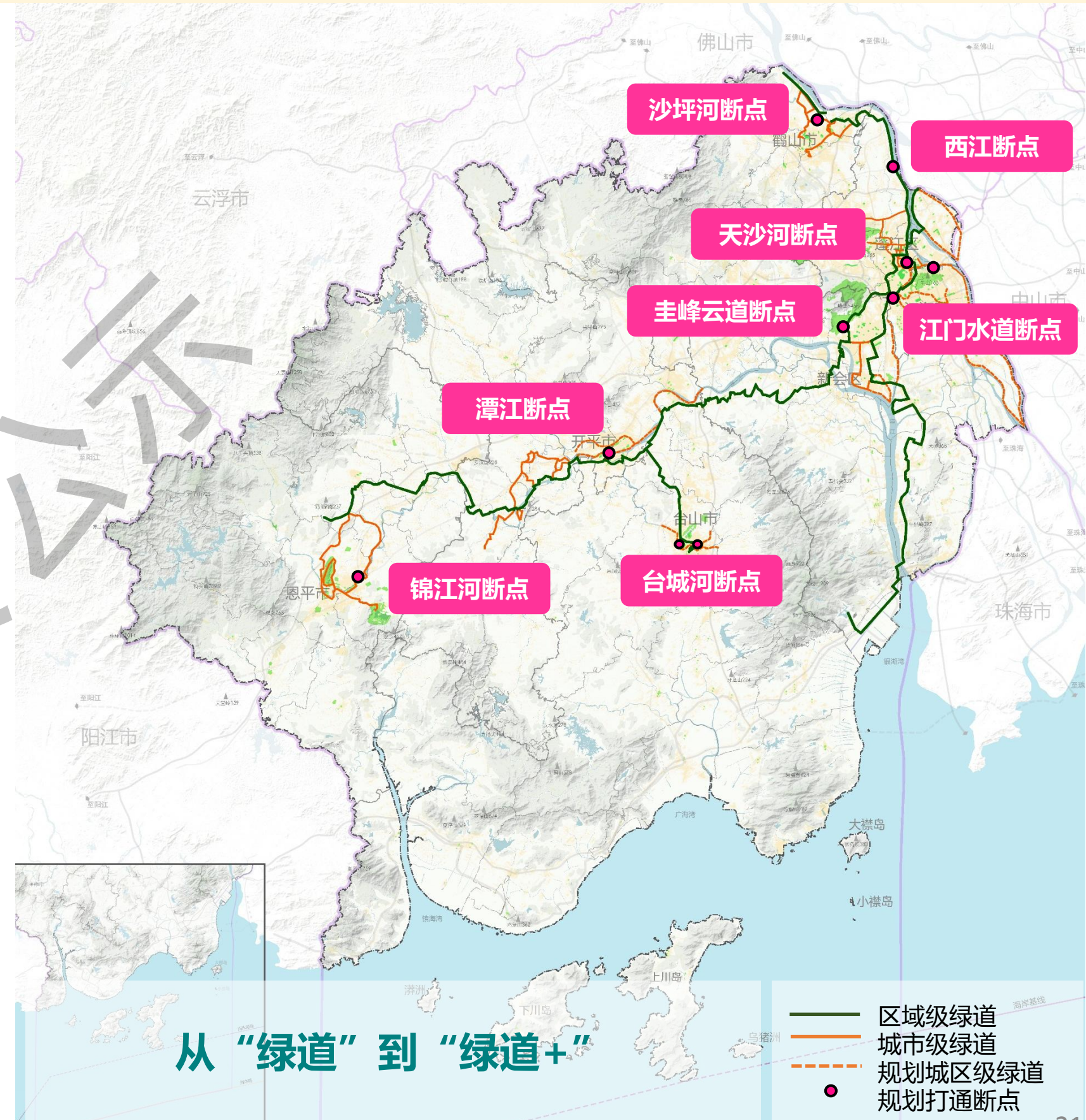


小尺度：社区级——水网、公共空间

道路绿道、绿地绿道、慢行通道等



通过绿道向社区渗透，因地制宜创造活动空间，创造场地感知





## ■ 提量：布局高度可达的公共空间

聚焦盲区，提升公园绿地服务半径覆盖水平。

- “旧区见缝插绿，新区规划建绿”
- 加强道路水系沿线绿化和游园的布局建设

## ■ 提量

### 规划建绿

- 控规绿地
- 旧改单元
- 新区规划
- 碧道等项目建设



绿化带征  
地改建

拆违  
或棚  
改后  
腾退  
空间

现有  
绿地  
改造  
提升

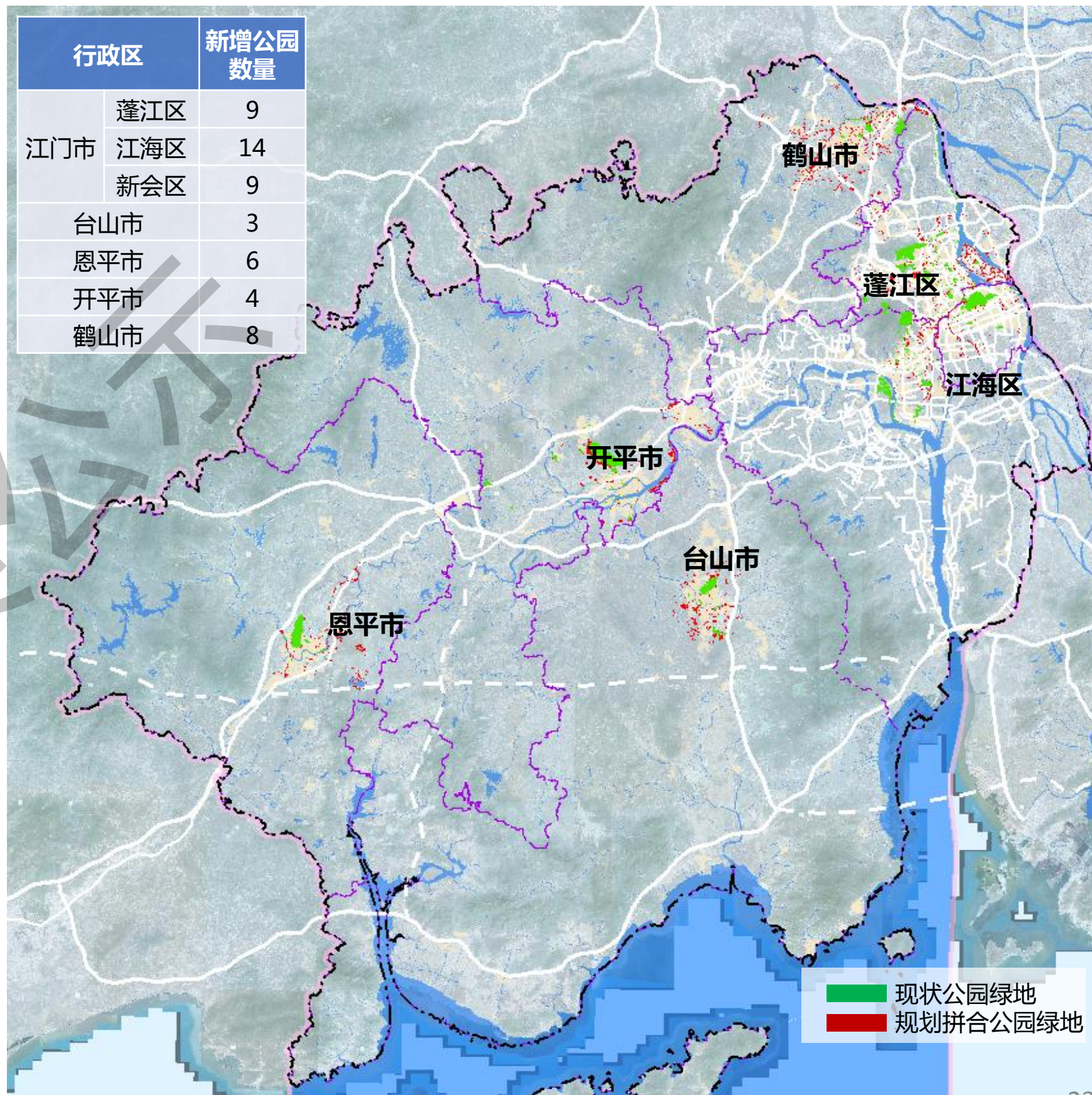
道路  
节点  
改造

零星  
地块  
减缝  
插绿

.....



### 见缝插绿



注：主城区、开平市规划绿地以已批控规绿地为依据，其余三市以各市总规规划绿地为依据。

## ■ 提质：建设舒适宜人、全龄友好的城市社区环境

- 完善配套服务设施建设，同时加强游憩服务供给。
- 考虑不同年龄的人群使用需求，合理确定设施的功能，布局儿童游乐、体育健身、自然科普类等基础性服务空间、场地和设施。
- 丰富公园特色和主题类型，使公园绿地不仅用作观赏用途，更多地满足公众的日常使用、休憩、交流等需求。

### 不同年龄群体

### 使用需求

#### 满足儿童需要的口袋公园

需要提供：游戏场地、奔跑环境、沙地、水龙头等，同时考虑到看护儿童的家长所需要的休憩设施；

#### 满足中青年需要的口袋公园

上班时的口袋公园主要用于会面和交谈，紧邻办公环境或者甚至可以位于办公区内部；下班后需要释放压力、缓解疲劳和恢复身心，街头小游园、滨水散步道、居住区绿地等公共绿地即可满足；

#### 满足老年人需要的口袋公园

提供给老年人日常休息、锻炼和社交的场所，不使老年人孤独。口袋公园要有色彩、质感和空间的变化，具有较强的可识别性；要考虑包含丰富的交往空间；要设置无障碍设施。



儿童游乐型口袋公园



休闲交流型口袋公园



# 五、提升思路

# 策略三：凸显山水、多元复合，塑造大美公园形态

## ■ 多元服务，构建城市特色公园群

以“品质”“特色”为先导，完善提升圭峰山、白水带、龙舟山、大雁山、石化山、梁金山和鳌峰山等龙头公园，结合区域周边联动发展建设公园群。

### 多元化游憩体验

增加生物多样性、动植物种类



融入教育、人文、娱乐、康体等多种功能



完善旅游配套设施、交通体系



### 多样化游憩路径



公共交通



慢行换乘



自行车道



环山步道



极限场地



慢步道



## ■ 打造水岸公园，体现西江潭江等水系风貌

预留宽阔的滨江绿带，贯通滨江公共空间，塑造滨江特色场景，把一河两岸公共空间作为展示城市风貌的重要平台。**着力打造6处水岸精品公园。**

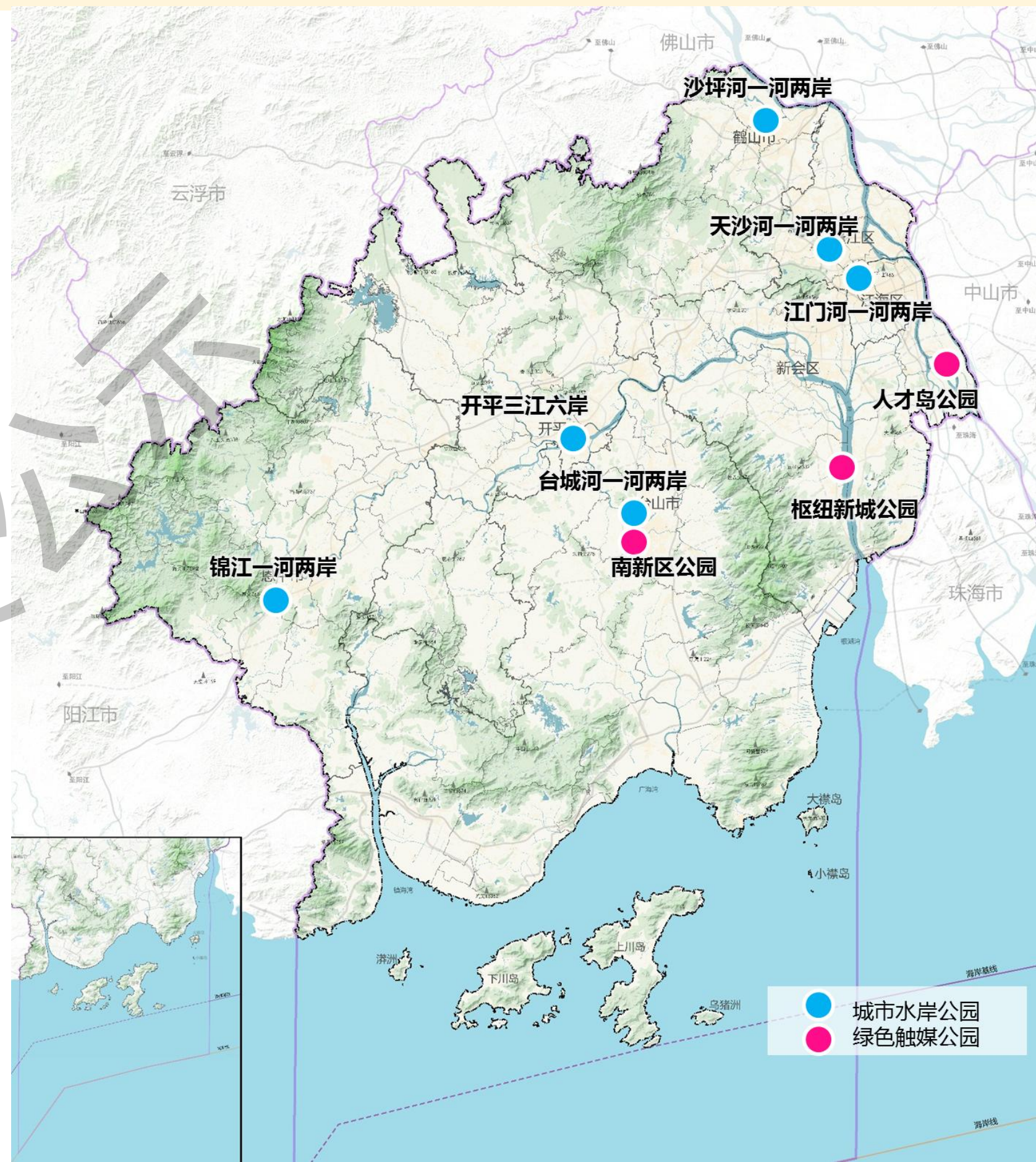
## ■ 绿色引领，建设公园化的特色城市片区

推动绿色触媒项目，通过规划建设结构性城市公园和亮点项目引领城市片区发展。**高标准建设人才岛公园、枢纽新城公园、台山南新区公园。**

## ■ 强化公园-城市-文化三者的互动共生

将各个阶段城市独特历史文化提炼出来，如侨乡文化、红色文化、滨江文化等，作为城市公园空间设计和设施符号的文化元素，融入公园规划建设全过程，实现城市公园精细化和精准化的提升。

将公园绿地作为凸显五邑侨乡文化传承与发展的空间载体，引导培育丰富的文艺活动和展会，通过景观手法宣传展示城市历史与文化特征。



## 六、行动计划

根据总体目标，结合各区城市建设重点，制定四大行动计划

### 大美 公园

公园群

田园风光公园

主要建设龙头公园群，田园风光公园等

建设7大公园群

### 活力 公园

新增动力

旧改增绿

主要为新建公园、现有公园改造，老旧小区改造区域口袋公园、主要街道街心公园等

公园服务半径覆盖率提升  
10%

### 精品 公园

水岸公园

亮点公园

主要建设城市精品水岸，打造一河两岸标志性精品；建设亮点公园，融合城市文化，建立起城市公园品牌

打造有代表性的城市公  
园品牌

### 游憩 绿廊

绿色线性空间

道路风光带

绿廊、滨水廊道、连接线、慢行步道、主要道路、高速路出入口等

结合碧道建设绿色廊道  
提升道路景观约23条

## 打造山水城文相融的城市活力公园体系

现状问题

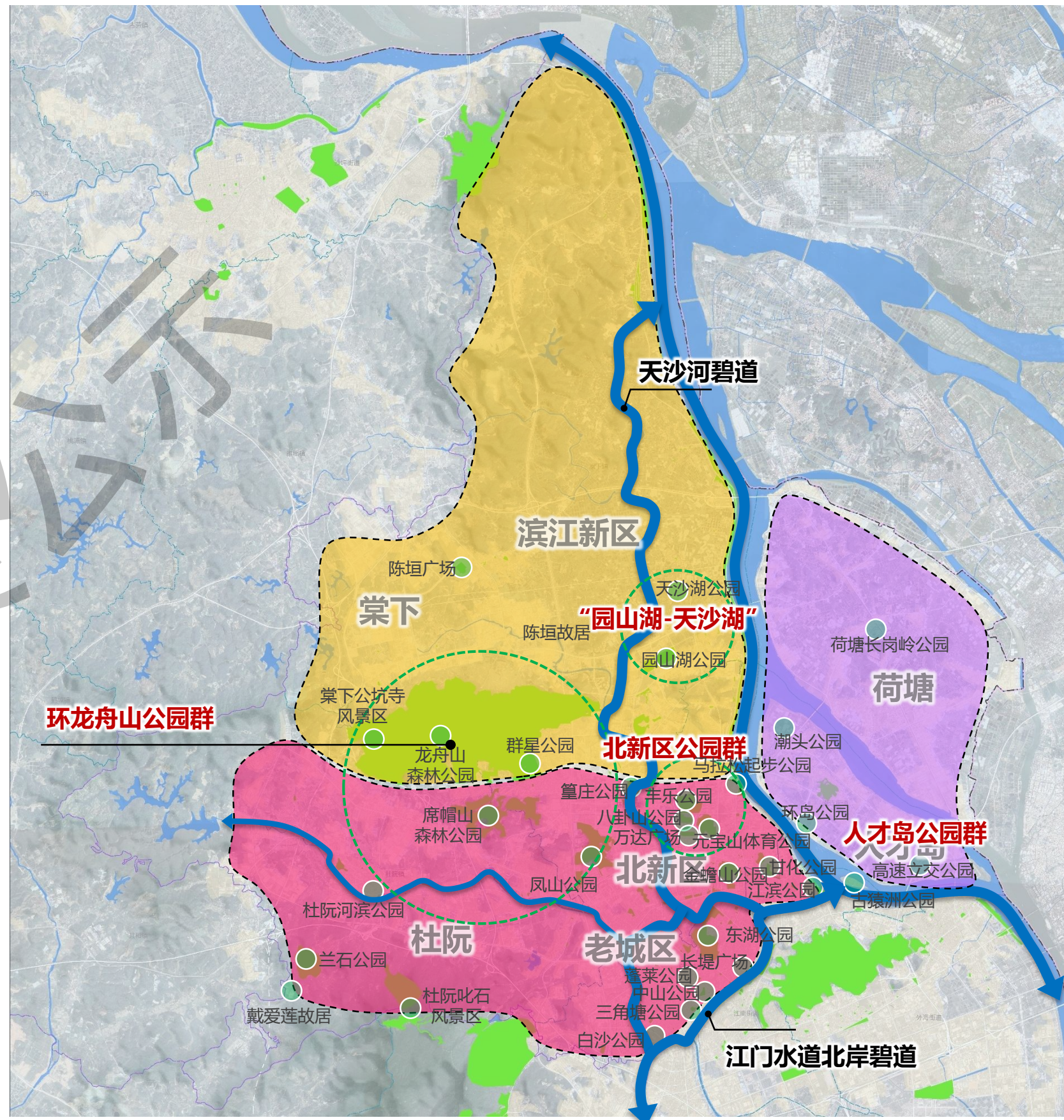
经过上一轮品质提升工作以及公园城市建设增绿形成一批口袋公园，提高了社区服务能力。沿河景观品质较好，综合公园公服设施较为完善，但功能性有待提高；城心轴线及旧城服务水平较高，杜阮、棠下、荷塘等片区数量不足；城市公园的绿化美化有了质的提升，但景观略显单一，缺乏精品。

### 提升重点：两廊一轴，四核多点

两廊：江门河、天沙河水岸公园；一轴：城心轴线串联城区精品公园；  
四核：龙舟山公园群、北新区公园群、人才岛公园群、“园山湖-天沙湖”公园核心

行动计划		建设内容		
名称	内容	序号	近期项目	公园类型
大美公园行动	龙舟山公园群	1-1	龙舟山森林公园	综合公园
		1-2	公坑寺风景区	专类公园
		1-3	群星公园	综合公园
		1-4	兰石公园	专类公园
	北新区公园群	1-5	丰乐园	综合公园
		1-6	八卦山公园	社区公园
		1-7	万达广场	综合公园
活力公园行动	改造	2-1	白沙公园	社区公园
		2-2	篁庄公园	社区公园
		2-3	马拉松公园	社区公园
	新增	2-4	改造社区公园6处：甘化社区、良化南社区、东风社区、丽苑社区、石湾社区、岭梅社区、复兴社区等	社区公园
		2-5	改造村居口袋公园11处	游园
2-6	新增口袋公园8处：甘化公园、建业街口袋公园、江北路口袋公园、紫茶口袋公园、军分区西侧口袋公园、白沙大道东口袋公园、幸福新村口袋公园、胜利路口袋公园	游园		

行动计划		建设内容		
名称	内容	序号	近期项目	公园类型
精品公园行动	水岸公园	3-1	天沙河一河两岸景观提升(碧道)	综合公园
		3-2	江门河北岸景观提升(碧道)	综合公园
		3-3	园山湖公园	综合公园
		3-4	东湖公园	综合公园
		3-5	人才岛潮头中央公园	综合公园
		3-6	人才岛特成沙公园	综合公园
		3-7	人才岛环岛公园	综合公园
		3-8	长堤公园	专类公园
	亮点公园	3-9	中山公园	专类公园
		3-10	蓬莱公园	专类公园
游憩绿廊行动	线性绿廊	4-1	天沙河炮台路断点联通(东华二路-堤东路)	游园
		4-2	潮连岛环岛绿廊	游园
	高速出入口	4-3	潮连人才岛高速立交公园	游园
		道路景观	4-4	发展大道等景观道路提升



# 七、建设项目

## 蓬江区

■ 新增公园9处，改造40处

序号	行动计划			建设内容					建设时序	备注
	名称	内容	序号	近期项目	公园类型	提升内容	规模 (公顷)	长度 (公里)		
1	大美公园行动	龙舟山公园群	1-1	龙舟山森林公园	综合公园	基础设施提升、消防通道二期、西入口建设，主题景观建设，法治专类园建设，完善标识系统，增加龙舟山龙榜村主要出入口，建设停车场和牌坊。	1420		2021-2023年	改造
			1-2	公坑寺风景区	专类公园	公坑寺风景区、群星公园属于龙舟山森林公园	660		2021-2023年	改造
			1-3	群星公园	综合公园	入口提升，服务设施提升	563.7		2021-2023年	
			1-4	兰石公园	专类公园	环湖路建设，景观照明提升	44		2021-2022年	改造
		北新区公园群	1-5	丰乐公园	综合公园	景观照明提升，活动设施提升，文化内涵提升	26		2021-2023年	改造
			1-6	八卦山公园	社区公园	景观提升	9.68		2021-2022年	改造
			1-7	万达广场	综合公园	景观提升	10.56		2021-2022年	改造
2	活力公园行动	改造	2-1	白沙公园	社区公园	二期，公园景观提升，照明提升	1.17		2021-2023	改造
			2-2	簞庄公园	社区公园	滨水舞台、滨水步道建设	6.64		2021年-2023年	改造
			2-3	马拉松公园	社区公园	景观提升，服务设施提升	3.2		2021年	改造
			2-4	改造社区公园7处	社区公园	结合蓬江区老旧社区改造，实施景观改造、花圃改造、硬底化等。包括甘化社区、良化南社区、东风社区、丽苑社区、石湾社区、岭梅社区、复兴社区等	1.7		2022-2023	改造
			2-5	改造村居口袋公园11处	游园	各镇（街）完善村（居）公园基础设施配套工程	0.5		2022-2023	改造
		新增	2-6	新增口袋公园8处	游园	甘化公园、建业街口袋公园、江北路口袋公园、紫茶口袋公园、军分区西侧口袋公园、白沙大道东口袋公园、幸福新村口袋公园、胜利路口袋公园	4.3		2021-2022年	新增
3	精品公园行动	水岸公园	3-1	天沙河一河两岸景观提升（碧道）	综合公园	华安路-胜利路，碧道建设			9 2023年	改造
			3-2	江门河北岸景观提升（碧道）	综合公园	结合碧道建设			8.7 2021-2023年	改造
		亮点公园	3-3	园山湖公园	综合公园	完善基础设施、园路、入口广场等	30.5		2021-2022年	改造
			3-4	东湖公园	综合公园	水体治理，垃圾分类宣、文历史化及便民设施建设，硬地改造及设施完善			2021年	改造
			3-5	人才岛潮头中央公园	综合公园	海绵公园示范建设	14.69		2021年	改造
			3-6	人才岛特成沙公园	综合公园	海绵公园示范建设	20.56		2021年	改造
			3-7	人才岛环岛公园	综合公园	海绵公园示范建设	3.8		2021年	改造
			3-8	长堤公园	专类公园	历史文化公园	0.6		2021年	改造
		专类公园	3-9	中山公园	专类公园	中山纪念堂维修，景观小品提升,含商业街改造	2.17		2021-2022年	改造
			3-10	蓬莱公园	专类公园	儿童活动设施提升，建设立体停车场，景观照明提升	0.89		2021-2023年	改造
4	游憩绿廊行动	线性绿廊	4-1	天沙河炮台路断点联通（东华二路-堤东路）	游园	滨河景观提升			1.3 2021-2023	新增
			4-2	潮连岛环岛绿廊	游园				17 2021-2023	改造
		高速出入口	4-3	潮连人才岛高速立交公园	游园	景观提升	2		2021年	改造
		道路景观	4-4	发展大道等景观道路提升	——	发展大道、白石大道、迎宾大道、跃进路-建设路、江侨路、滨江大道、港口路等景观道路提升			30 2021-2022年	改造
小计			<b>新增公园9处</b> ，其中，游园9处（含结合碧道建设的绿廊1处）。 <b>改造公园40处</b> ，其中，综合公园11处，专类公园5处，社区公园11处，游园13处。其他：7条景观道路提升。							

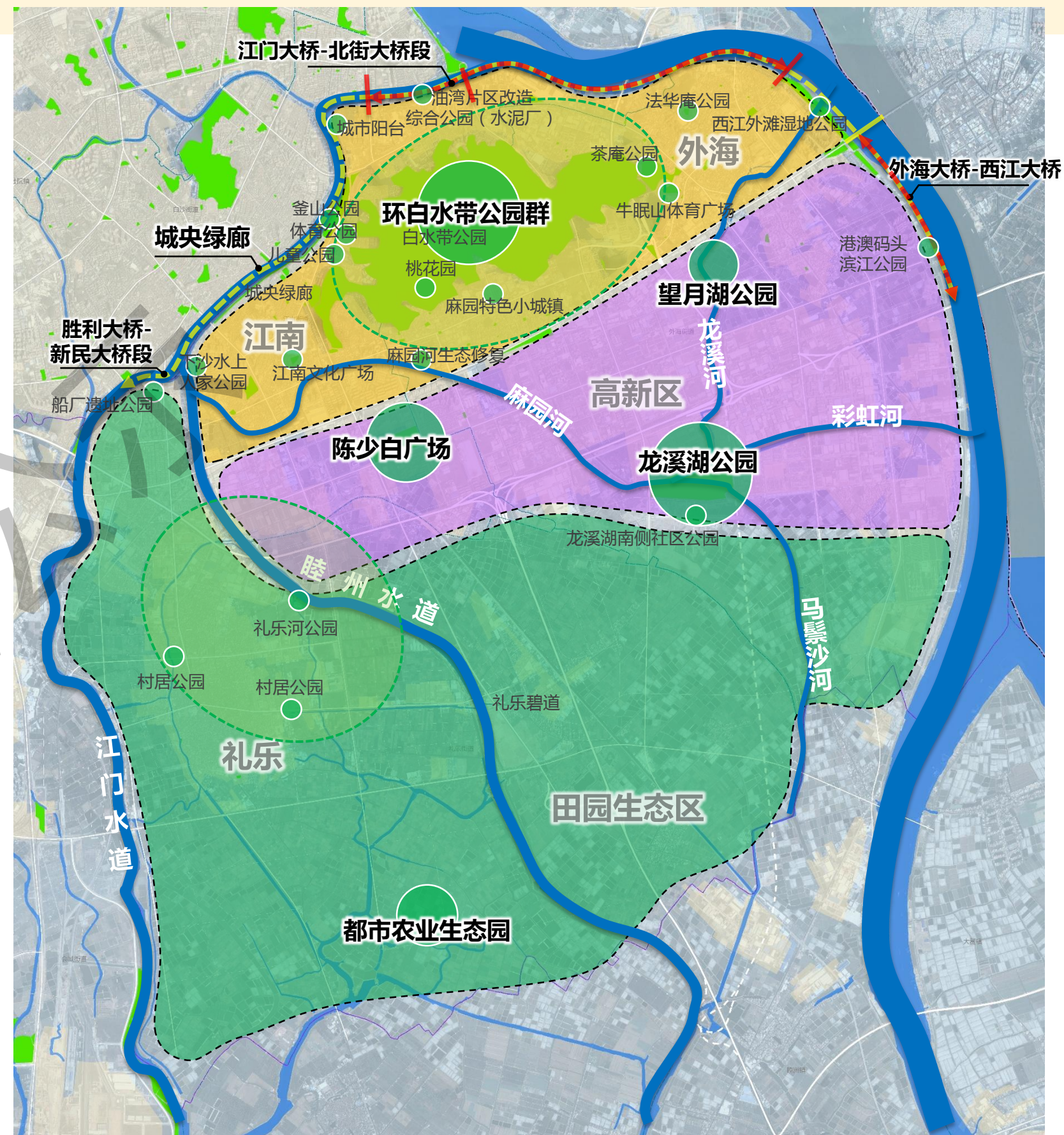
## 塑造都市人文与田园生态多元体验的蓝绿公园体系

现状问题

综合类公园近期建成为主，设施完善，景观优美，游园人数多；新建专类公园功能齐全，各具特色；社区公园基本完善，基本满足居民日常生活休闲所需，夜景照明设施良好，营造了良好的社区气氛；新增口袋公园小巧精致，极具艺术气息。分布不均衡，礼乐、滘头、滘北等片区的部分街头绿地、游园设施有待改善，环境有待提升。

### 提升重点：一廊多带，四核多园

一廊多带：城央绿廊；江门水道、睦州水道、礼乐河、马鬃沙河等水系纽带；  
四核：环白水带公园群、陈少白广场、龙溪湖公园、礼乐村居公园群；  
多个特色主题园区：西江外滩湿地、都市农业生态园、白水带儿童公园体育公园



行动计划		建设内容		
名称	内容	序号	近期项目	公园类型
大美公园群行动	环白水带公园群	1-1	<b>白水带公园</b>	综合公园
		1-2	茶庵公园	社区公园
	湿地田园	1-3	<b>都市农业生态园</b>	综合公园
活力公园行动	新增	2-1	富田里口袋公园	游园
		2-2	南泉口袋公园	游园
		2-3	其他建议新增口袋公园5处	游园
		2-4	麻三公园	社区公园
	改造	2-5	南山村社区公园	社区公园
		2-6	外海牛眠山体育公园	社区公园
		2-7	改造村居公园15处	游园
精品公园行动	水岸公园	3-1	<b>新增西江水岸公园</b> (城央绿廊 外海大桥-西江大桥段)	专类公园
		3-2	<b>下沙水上人家公园</b> (城央绿廊 胜利大桥-新民大桥段)	综合公园
		3-3	<b>礼乐河公园</b> (江海区乡村绿廊-礼乐河西岸碧道)	综合公园
	专类公园	3-4	纸厂遗址公园	专类公园
绿色游憩体系行动	线性绿廊	4-1	江门水道城央绿廊碧道 (至新会交界)	游园
		4-2	<b>江海区乡村绿廊-礼乐河西岸碧道</b>	游园
		4-3	睦州河滨水绿廊	游园
		4-4	乡村绿廊-马鬃沙段项目	游园
	道路景观	4-5	东海路、金瓯路、江海路、南山路、胜利南路等景观道路提升	—

# 七、建设项目

## 江海区

■ 新增公园14处，改造22处

序号	行动计划			建设内容					建设时序	备注
	名称	内容	序号	近期项目	公园类型	提升内容	规模 (公顷)	长度 (公里)		
1	大美 公园 群行 动	环白水带公 园群	1-1	白水带公园	综合公园	建设茶庵入口、麻园入口(2处)、南山路入口建设、完善环山路与消防通道、修建休憩平台	356.17		2021-2023年	改造
			1-2	茶庵公园	社区公园	景观提升,服务设施提升,环湖休憩设施提升	34.9		2021-2022年	改造
		湿地田园	1-3	都市农业生态园	综合公园	修建景观机耕路约11公里,碧道道路建设及连接桥1.6公里,水岸线景观生态修复,绿化及配套设施等	233		2021-2022年	改造
2	活力 公园 行动	新增	2-1	富田里口袋公园	游园	整理绿化、优化园路、布置坐凳、照明设施等	—		2020-2021年	新增
			2-2	南泉口袋公园	游园	整理绿化、优化园路、布置坐凳、照明设施等	0.21		2020-2021年	新增
			2-3	其他建议新增口袋公园5处	游园	近期利用街角绿地整理绿化、布置坐凳、照明设施等	1.5		2021-2022年	新增
		改造	2-4	麻三公园	社区公园	环山道建设,入口广场建设,休憩平台建设	5.3		2021年	改造
			2-5	南山村社区公园	社区公园	对原有公园进行升级改造,建设廊架、护栏、围墙路灯等。	—		2020-2022年	改造
			2-6	外海牛眠山体育公园	社区公园	运动场总占地面积约17000平方米,其中足球场面积约13950平方米,配套建筑物约1610平方米等	1.7		2020-2021年	改造
			2-7	改造村居公园15处	游园	外海、礼乐、江南、滘头和滘北各街道完善村(居)公园基础设施配套工程。	0.5		2021-2023	改造
3	精品 公园 行动	水岸公园	3-1	新增西江水岸公园 (城央绿廊 外海大桥-西江大桥段)	专类公园	结合西江碧道建设,近期完成1.6滨江段建设	—	1.6	2020-2023年	新增
			3-2	下沙水上人家公园 (城央绿廊 胜利大桥-新民大桥段)	综合公园	公园占地面积约80亩,分两期进行建设,一期建设面积约56亩,二期计划建设下沙人行天桥等。	5.3		2020-2021年	新增
			3-3	礼乐河公园 (江海区乡村绿廊-礼乐河西岸碧道)	综合公园	结合礼乐河碧道建设,提升礼乐河公园			2020-2022年	新增
		专类公园	3-4	纸厂遗址公园	专类公园	历史文化公园	2.9		2021年	改造
4	绿色 游憩 体系 行动	线性绿廊	4-1	江门水道城央绿廊碧道(至新会交界)	游园	沿江门水道向南延伸,建设9公里		9	2020-2025年	新增
			4-2	江海区乡村绿廊-礼乐河西岸碧道	游园	4.7公里长的绿廊道路系统建设,入口服务中心,停车场建设,北头咀入口休闲公园,疏林草地景观,湿地生态景观修复,河岸线生态处理,龙舟公园及基础配套设施等		4.7	2021-2023年	新增
			4-3	睦洲河滨水绿廊	游园	近期完成6.4公里。新建慢行道、亲水设施、岸线保护		6.4	2020-2021年	新增
			4-4	乡村绿廊-马鬃沙段项目	游园	近期重点打造上游1公里河道一河两岸		1	2020-2021	新增
		道路景观	4-5	东海路、金瓯路、江海路、南山路、胜利南路等景观道路提升	—			18	2021-2023年	改造
小计			<b>新增公园14处</b> ,其中,综合公园2处,专类公园1处,游园11处(含结合碧道建设的绿廊4处)。 <b>改造公园22处</b> ,其中,综合公园2处,专类公园1处,社区公园4处,游园15处。其他:5条景观道路提升。							

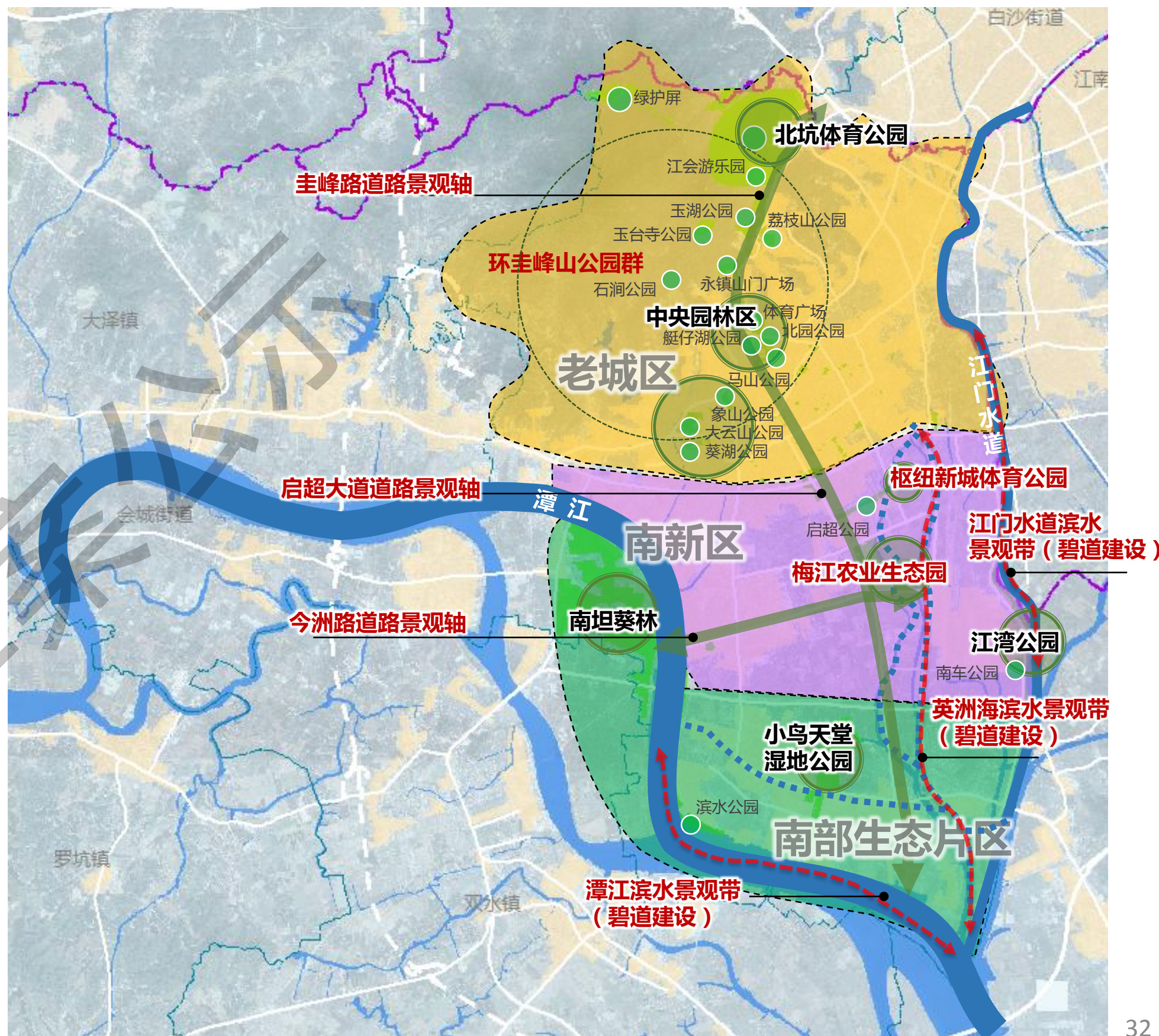
## 构建新旧交辉的城市风貌和绿色水网体系

**现状问题** 公园数量众多，品类丰富，但南北分布不均。人民会堂周围城市公园群聚集，提升效果好，形成规模效应。江会游乐场等大型综合公园功能定位模糊，活力不足，配套设施尚有提升空间；象山公园具有历史文化底蕴的公园未能体现本地文化特色；社区公园及口袋公园数量众多，近年经过提升与修缮，基本满足居民需求。

### 提升重点：一核两园，三带三轴

一核：环圭峰山公园群绿核；两园：梅江农业生态园、枢纽新城体育公园  
三带：江门水道滨水景观带、英洲海滨水景观带、潭江滨水景观带；三轴：圭峰路、启超大道、今洲路三条道路景观轴

行动计划		建设内容		
名称	内容	序号	近期项目	公园类型
大美公园群行动	环圭峰山公园群	1-1	荔枝山公园	综合公园
		1-2	大石头景区	专类公园
		1-3	北坑体育公园	专类公园
	湿地田园	1-4	梅江农业生态园	田园风光公园
		1-5	南坦葵林	田园风光公园
		1-6	小鸟天堂湿地公园	田园风光公园
活力公园行动	改造	2-1	大云山公园	综合公园
		2-2	葵湖公园	综合公园
		2-3	象山公园	社区公园
		2-4	启超公园	社区公园
	新增	2-5	南车公园	游园
		2-6	新增游园5处	游园
精品公园行动	专类公园	3-1	枢纽新城体育公园	专类公园
绿色游憩体系行动	线性绿廊	4-1	江门水道滨水景观带（新会碧道建设 闪瀑水闸南-江湾公园北）	游园
		4-2	凌云塔-梁启超故居-小鸟天堂慢行系统升级	——
		4-3	英洲海滨水生态景观带（碧道建设）	游园
		4-4	潭江滨水景观带（碧道建设）	游园
	道路景观	4-5	圭峰路、启超大道、今洲路等景观道路提升	——





# 七、建设项目

# 新会区

## ■ 新增公园9处，改造11处

序号	行动计划			建设内容					建设时序	备注
	名称	内容	序号	近期项目	公园类型	提升内容	规模 (公顷)	长度 (公里)		
1	大美 公园 群行 动	环圭峰 山公 园群	1-1	荔枝山公园	综合公园	建设入口广场，完善环山路与消防通道，修建休憩平台、市政排水设施、照明灯具和公共厕所等	151		2021-2023年	
			1-2	大石头景区	专类公园	景观提升，入口提升	109		2021-2023年	
			1-3	北坑体育公园	专类公园	服务设施提升，景观提升，园林建筑提升	264		2021-2023年	
		湿地田 园	1-4	梅江农业生态园	专类公园 田园风光公园	设施提升，湿地植物提升	84		2021年-2022年	
			1-5	南坦葵林	专类公园 田园风光公园	服务设施提升，景观提升	100		2022年-2023年	
			1-6	小鸟天堂湿地公园	专类公园 田园风光公园	服务设施提升，景观提升	81.9		2022年-2023年	
2	活力 公园 社区 行动	改造	2-1	大云山公园	综合公园	入口广场建设、景观提升，服务设施提升，环山道提升	10.9		2022-2023年	
			2-2	葵湖公园	综合公园	服务设施提升	10		2022-2023年	
			2-3	象山公园	社区公园	环山道提升，服务设施提升，景观提升	6.5		2022-2023年	
			2-4	启超公园	社区公园		9		2022-2023年	
			2-5	轻轨公园	游园	设施提升，景观提升	4		2022-2023年	
		新增	2-6	新增5处游园	游园	翻新改造花池、增设儿童活动区、树荫休憩空间、提升绿化景观等	47.5		2021-2023年	新增
3	精品 公园 行动	专类公 园	3-1	枢纽新城体育公园	专类公园	体育公园建设			2021-2022年	新增
4	绿色 游憩 体系 行动	线性绿 廊	4-1	新会碧道建设（闪濬水闸南-江湾公园北）	游园	新建慢行道、亲水设施、休息驿站、岸线保护	3.7379	1.86	2021-2022年	新增
			4-2	凌云塔-梁启超故居-小鸟天堂慢行系统升级	——	慢行系统设施升级		2	2021-2022年	
			4-3	英州海滨水生态景观提升（碧道建设）	游园	慢行道、亲水设施、休息驿站、岸线保护		2.5	2021-2022年	新增
		道路景 观	4-4	潭江滨水景观带（碧道建设）	游园	滨水公园、慢行道、亲水设施、休息驿站、岸线保护			2021-2022年	新增
			4-5	圭峰路、启超大道、今州路等景观道路提升	——	道路景观提升		16.2	2021-2023年	
小计			<b>新增公园9处</b> ，其中，专类公园1处，游园8处（含结合碧道建设的绿廊3处）。 <b>改造公园11处</b> ，其中，综合公园4处，专类公园4处（含3处田园风光公园），社区公园2处，游园1处。							

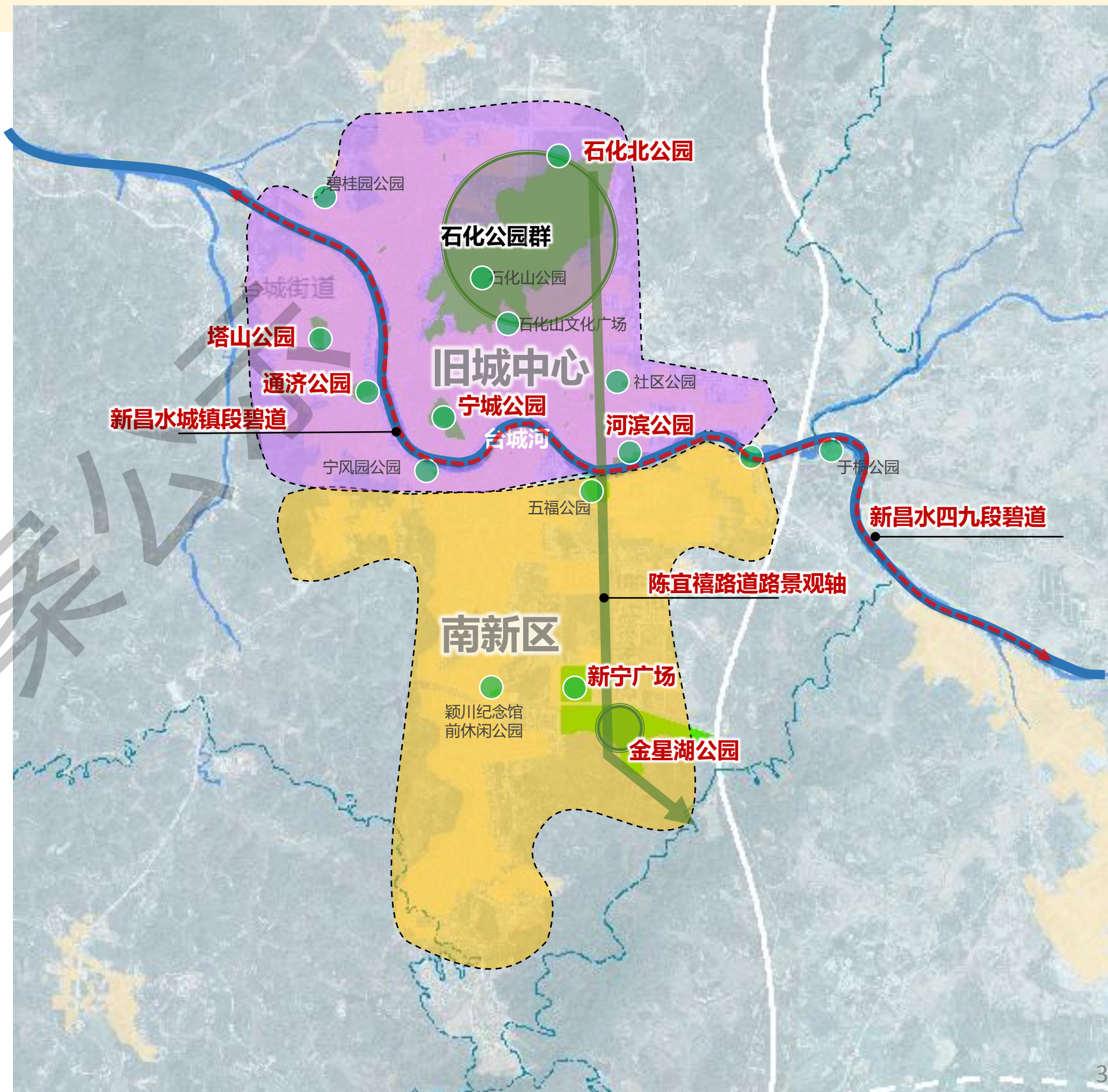
## 新旧互促整体提升 彰显山水侨乡魅力

现状问题

专类公园为近年新建，以体育、湿地公园为主，缺少其他类型的专类公园；社区公园多为早期建设，虽然设施较为齐全，但偏于老化，城市家具、基础设施、灯光照明需进一步提升；街头绿地、游园多为滨水和居住区附属绿地、功能较为单一。

### 提升重点：一轴四园，两带多园

行动计划		建设内容		
名称	内容	序号	近期项目	公园类型
大美公园群行动	环石化山公园群	1-1	石化山公园	综合公园
		1-2	<b>石化北公园</b>	综合公园
		1-3	石化山文化广场	综合公园
	湿地公园	1-4	<b>金星湖湿地公园</b>	综合公园
活力公园社区行动	改造	2-1	通济公园	社区公园
		2-2	塔山公园	专类公园
		2-3	碧桂园公园	社区公园
精品公园行动	亮点公园	3-1	宁城公园	社区公园
		3-2	<b>东区河滨公园</b>	综合公园
		3-3	<b>新宁广场</b>	综合公园
绿色游憩体系行动	绿廊	4-1	<b>新昌水城镇段碧道</b>	游园
		4-2	<b>新昌水四九段碧道</b>	游园
	道路景观	4-1	陈宜禧路景观道道路提升	——



# 七、建设项目

# 台山市

## ■ 新增公园3处，改造9处

序号	行动计划			建设内容					建设时序	备注
	名称	内容	序号	近期项目	公园类型	提升内容	规模 (公顷)	长度 (公里)		
1	大美公园群行动	环石化山公园群	1-1	石化山公园	综合公园	环山路建设、景观小品提升、设施提升	256		2022-2023年	
			1-2	石化北公园	综合公园	石化北公园建设，启动前期研究	10		2021-2023年	新增
			1-3	石化山文化广场	综合公园	铺装升级、入口景观升级、儿童活动游乐设施建设、雨水花园升级	1.2		2022-2023年	
		1-4	金星湖湿地公园	综合公园	海绵城市示范区、生态修复、服务设施升级、科普标识系统升级、湿地植物景观升级、照明设施升级	32		2022-2023年		
2	活力公园社区行动	改造	2-1	通济公园	社区公园	铺装升级、入口景观升级、儿童活动游乐设施建设	4.4		2021-2022年	
			2-2	塔山公园	专类公园	入口景观提升，铺装提升，休憩设施提升，雨水花园增设	4.25		2021-2022年	
			2-3	碧桂园公园	社区公园	景观设施提升，服务设施提升，雨水花园增设	4		2021-2022年	
3	精品公园行动	亮点公园	3-1	宁城公园	社区公园	海绵公园示范、智慧设施	28.9		2021-2022年	
			3-2	东区河滨公园	专类公园	体育公园服务设施提升，景观小品提升，标识系统提升	2.5		2021-2022年	
			3-3	新宁广场	综合公园	景观小品提升，智慧设施增设等	8.5			
4	绿色游憩体系行动	绿廊	4-1	新昌水城镇段碧道	游园	新建慢行道、亲水设施、休息驿站、岸线保护等		10	2021-2022年	新增
			4-2	新昌水四九段碧道	游园	新建慢行道、亲水设施、休息驿站、岸线保护等		5	2021-2022年	新增
		道路景观	4-1	陈宜禧路景观道道路提升	——			5.5	2021-2023年	
小计				<b>新增公园3处</b> ，其中综合公园1处，游园2处（含结合碧道建设的绿廊2处） <b>改造公园9处</b> ，其中，综合公园4处、专类公园2处、社区公园3处						

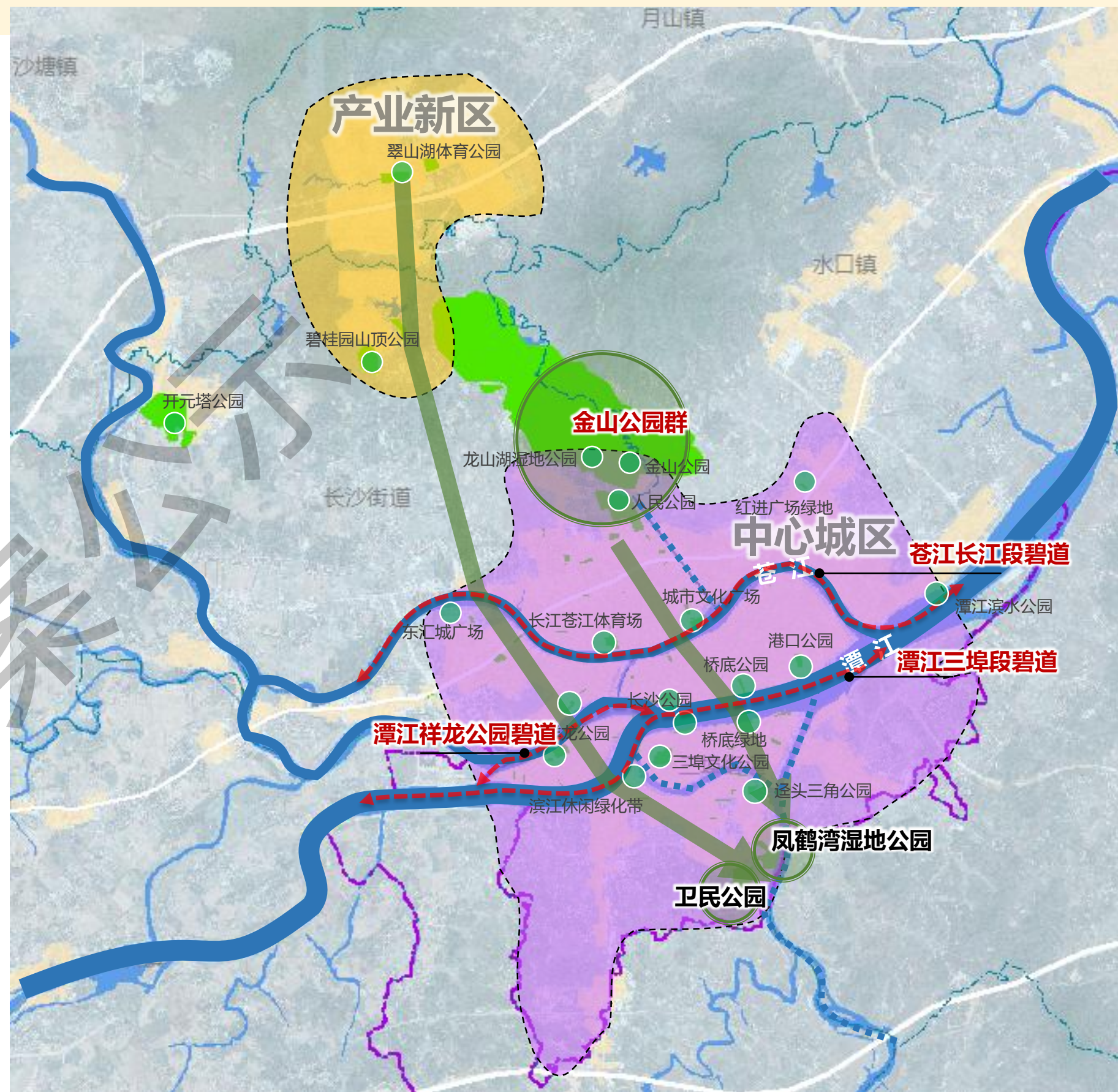
## 构建三江六岸城江交融的侨乡-水乡-滨江特色风景

现状问题

城区内部分综合公园设施老旧，部分功能废弃，市民游玩使用率偏低；城区内公园以大型综合公园为主，缺乏社区公园、街头绿地、小游园类。

### 提升重点：三带水岸，多园通江

行动计划		建设内容		
名称	内容	序号	近期项目	公园类型
大美公园群行动	金山公园群	1-1	金山公园	综合公园
		1-2	人民公园	综合公园
	湿地公园	1-3	凤鹤湾湿地公园	专类公园
活力公园社区行动	改造	2-1	祥龙公园	社区公园
		2-2	卫民公园	社区公园
		2-3	三埠街心公园	社区公园
		2-4	新昌公园	社区公园
		2-5	碧桂园山顶公园	社区公园
		2-6	开平大桥西侧公园	游园
	新增	2-7	潭江滨水公园	游园
精品公园行动	亮点公园	3-1	城市文化广场	综合公园
绿色游憩体系行动	绿廊	4-1	新海水道	游园
		4-2	苍江长江段碧道	游园
		4-3	潭江三埠段碧道	游园
		4-4	潭江祥龙公园碧道	游园
	道路景观	4-5	开平大道、东兴大道景观道路提升	—



# 七、建设项目

# 开平市

## ■ 新增公园4处，改造公园11处

序号	行动计划			建设内容						建设时序	备注
	名称	内容	序号	近期项目	公园类型	提升内容	规模 (公顷)	长度 (公里)			
1	大美公园群行动	金山公园群	1-1	金山公园	综合公园	水上乐园、开平博物馆节点串联，入口景观升级，环山路建设，驿站、休憩平台等设施建设，儿童游乐设施升级、服务设施升级。	103		2022-2023年		
			1-2	人民公园	综合公园	入口提升，智慧设施提升	28		2022-2023年		
			1-3	凤鹤湾湿地公园	专类公园	园路升级、滨河慢行道建设、文体设施建设、湿地植物景观升级、照明设施升级	7.5		2021-2023年		
2	活力公园社区行动	改造	2-1	祥龙公园	社区公园	提高与滨水空间的联通性	5.3		2021-2023年		
			2-2	卫民公园	社区公园	景观设计，设施升级	8.6		2022-2023年		
			2-3	三埠街心公园	社区公园	入口景观升级、儿童活动游乐设施建设、雨水花园	4		2022-2023年		
			2-4	新昌公园	社区公园	铺装升级、入口景观升级、儿童活动游乐设施建设、雨水花园升级	3		2022-2023年		
			2-5	碧桂园山顶公园	社区公园	服务设施提升，标识系统提升	10.5		2021-2022年		
			2-6	开平大桥西侧公园	游园	绿化景观提升	0.1		2022-2023年		
		2-7	潭江滨水公园	游园	开展前期研究	11.7		2022-2023年	新增		
3	精品公园行动	亮点公园	4-1	城市文化广场	综合公园	海绵公园示范、智慧设施	9.7		2022-2023年		
4	绿色游憩体系行动	绿廊	4-1	新海水道	游园	新建慢行道、亲水设施、休息驿站、岸线保护		2.2	2022-2023年		
			4-2	苍江长江段碧道	游园			10	2021-2023年	新增	
			4-3	潭江三埠段碧道	游园			9.3	2021-2023年	新增	
			4-4	潭江祥龙公园碧道	游园			2.7	2021-2023年	新增	
		道路景观	4-5	开平大道、东兴大道景观道路提升	——			15	2021-2023年		
小计			<b>新增公园4处</b> ，其中游园4处（含结合碧道建设的绿廊3处） <b>改造公园11处</b> ，其中，综合公园3处，专类公园1处，社区公园5处，游园2处。								

## 构建山水绕城、多点拥簇的公园体系

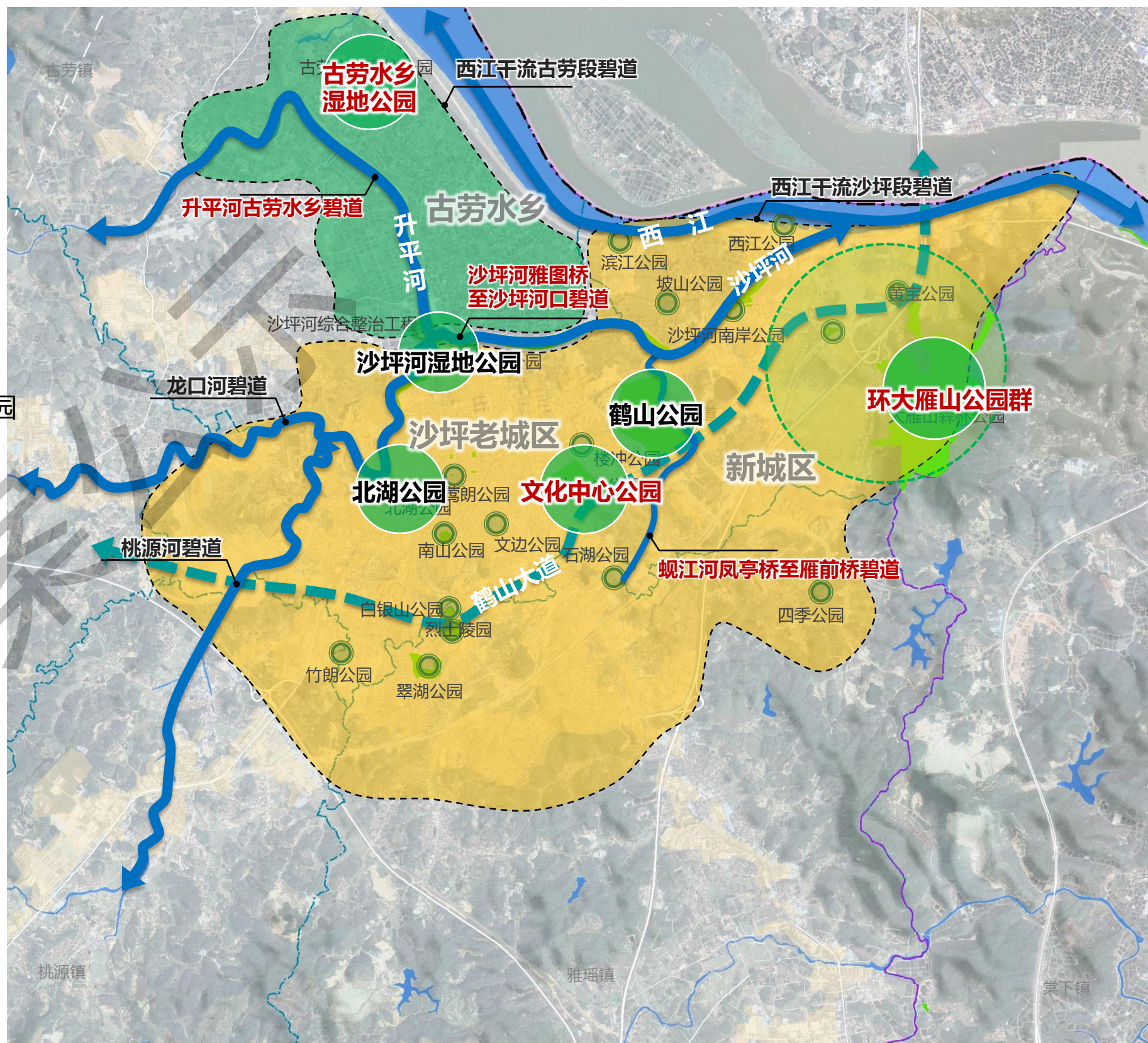
现状问题

自然条件优越，兼有山、河、湖、湿地等多种生态系统。虽各项绿化指标较高，但城乡一体化绿地系统尚未形成，与江门市主城区的衔接不足，公园绿地配套和管理水平有待提高。公园绿地以综合公园为主，缺少专类公园和口袋公园。

### 提升重点：一水一脉，三园多点，两大生态片区

一水一脉：主城区以沙坪河为主的环城水系；以鹤山大道为主的城脉；  
 三园多点：以文化中心公园、鹤山公园、北湖公园为核心公园；多点：社区公园口袋公园  
 两大生态片区：古劳水乡湿地公园片区、环大雁山公园群

行动计划		建设内容		
名称	内容	序号	近期项目	公园类型
大美公园群行动	环大雁山公园群 湿地田园	1-1	<b>大雁山森林公园</b>	专类公园
		1-2	鹤山标志公园	游园
		1-3	古劳水乡湿地公园	田园风光公园
活力公园社区行动	改造	2-1	南山公园	社区公园
		2-2	鹤山大道与文明路平交口绿地（西侧）口袋公园	游园
		2-3	鹤山碧桂园入口口袋公园	游园
		2-4	<b>改造4处口袋公园</b>	游园
		2-5	建议新增2处口袋公园	游园
精品公园行动	改造	3-1	鹤山公园	综合公园
		3-2	<b>文化中心公园</b>	综合公园
		3-3	北湖公园	综合公园
绿色游憩体系行动	绿廊	4-1	<b>升平河古劳水乡碧道</b>	游园
		4-2	沙坪河雅图桥至沙坪河口碧道	游园
		4-3	<b>蚬江河凤亭桥至雁前桥碧道</b>	游园
	道路景观	4-4	鹤山大道、江沙路、滨江路、人民东路、前进南路景观道路提升	——



# 七、建设项目

## 鹤山市

### ■ 新增公园8处，改造13处

序号	行动计划			建设内容						建设时序	备注
	名称	内容	序号	近期项目	公园类型	提升内容	规模 (公顷)	长度 (公里)			
1	大美 公园 群行 动	环大 雁山 公园 群	1-1	大雁山森林公园	专类公园	门户节点广场建设、环山路建设、标识、公厕、驿站等旅游配套设施提升	300		2021-2023年	改造	
			1-2	鹤山标志公园	游园	景观提升			2021-2022年	改造	
			1-3	古劳水乡湿地公园	田园风光 公园	游乐设施提升，旅游服务设施提升	—		2019-2021年	改造	
2	活力 公园 社区 行动	改造	2-1	南山公园	社区公园	服务设施提升，文化内涵提升	1.96		2021-2023年	改造	
			2-2	鹤山大道与文明路平交口绿地（西侧）口袋公园	游园	结合鹤山大道提升，提升改造一处交叉口口袋公园	0.2		2022-2023年	改造	
			2-3	鹤山碧桂园入口口袋公园	游园		0.8		2022年	改造	
		新增	2-4	改造4处口袋公园	游园	结合美景花园、围仔苑、大昌花园、恒昌花园等老旧小区改造进行游园提升	1		2021年	改造	
			2-5	建议新增2处口袋公园	游园	选址人民东路与铁夫路交叉口西南侧、人民东路与铁夫路交叉口东南侧	1		2022-2023年	新增	
			2-6	建议新增3处社区公园	社区公园	结合地块建设，新增一批社区公园，如莺朗公园、文边公园、楼冲公园等，具体公园数量待核实用地确定。	4.5		2021-2023年	新增	
3	精品 公园 行动	改造	3-1	鹤山公园	综合公园	海绵公园示范、增加智慧设施	61.26		2021-2023年	改造	
			3-2	文化中心公园	综合公园	文化景观提升，完善基础设施			2020-2023年	改造	
			3-3	北湖公园	综合公园	完善标识系统及景观风貌	16		2021-2022年	改造	
4	绿色 游憩 体系 行动	绿廊	4-1	升平河古劳水乡碧道	游园	重点段。结合乡野型碧道要求，建设带状游园		7.5	2020-2021年	新增	
			4-2	沙坪河雅图桥至沙坪河口碧道	游园	结合城镇型碧道要求，建设带状游园		9.5	2020-2021年	新增	
			4-3	蚬江河凤亭桥至雁前桥碧道	游园	结合城镇型碧道要求，建设带状游园		4.7	2020-2021年	新增	
		道路 景观	4-4	鹤山大道、江沙路、滨江路、人民东路、前进南路景观道路提升	—				2022年	改造	
小计			<b>新增公园8处</b> ，其中，社区公园3处，游园5处（含结合碧道建设的绿廊3处）。 <b>改造公园13处</b> ，其中，综合公园3处，专类公园1处，社区公园1处，游园7处，田园风光园1处。其他：5条景观道路提升。								

## 营造碧廊环城、绿楔入城的一江两岸公园体系

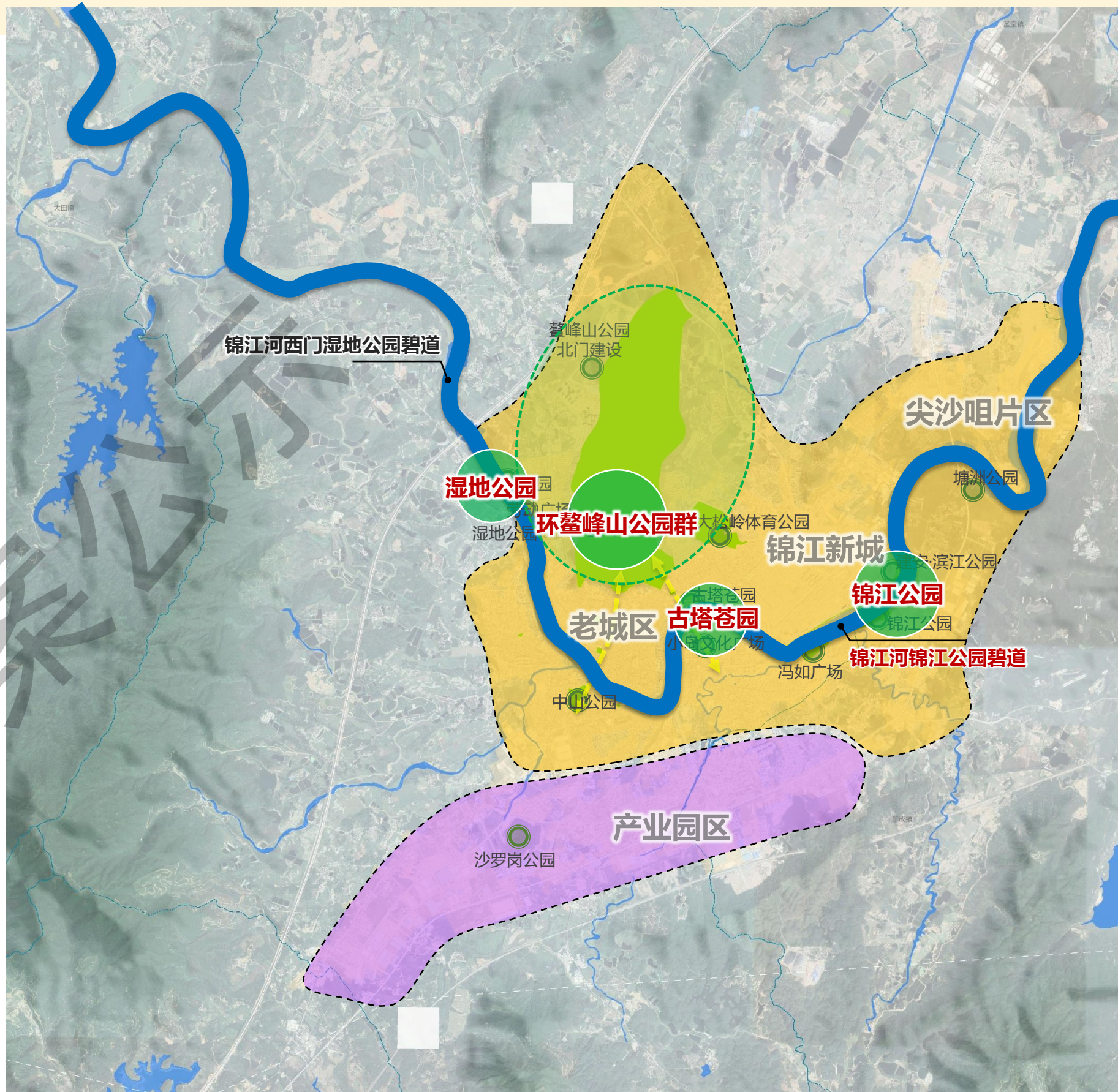
现状问题

整体沿锦江河两岸分布，以大型绿地公园、广场为主，社区公园及口袋公园等小型公园数量较少。城区内可利用绿地面积较少。现状公园设施简陋，风格粗犷。

### 提升重点：一江两岸、城区增绿

以锦江河一江两岸为建设重点区域，以环鳌峰山公园群为核心，串联城区街头绿地，新增口袋公园、社区公园等

行动计划		建设内容		
名称	内容	序号	近期项目	公园类型
大美公园群行动	环鳌峰山公园群	1-1	鳌峰公园	综合公园
		1-2	鳌峰公园体育公园	专类公园
	湿地公园	1-3	西门湿地公园	专类公园
活力公园社区行动	改造	2-1	中山公园	社区公园
		2-2	劳动广场	专类公园
		2-3	大松岭体育公园	专类公园
	新增	2-4	西门社区等社区口袋公园	游园
		2-5	新增1处社区公园	社区公园
		2-6	新增1处口袋公园	游园
		2-7	新增1处门户景观公园	游园
精品公园行动	亮点公园	3-1	锦江河一河两岸景观升级（飞马大桥段、锦江新城段）	综合公园
		3-2	锦江公园	专类公园
	水岸公园	3-3	古塔苍园-小岛文化广场轴线景观建设	游园
绿色游憩体系行动	绿廊	4-1	锦江河水岸连通工程	—
		4-2	锦江河锦江公园碧道	游园
		4-3	锦江湿地公园碧道	游园
	道路景观	4-4	飞马大桥及沿江路、锦江大道、新平中路、西门路景观道路建设	—





# 七、建设项目

# 恩平市

## ■ 新增公园6处，改造公园9处

序号	行动计划			建设内容					建设时序	备注
	名称	内容	序号	近期项目	公园类型	提升内容	规模 (公顷)	长度 (公里)		
1	大美公园群行动	环鳌峰山公园群 湿地公园	1-1	鳌峰公园	综合公园	鳌峰山南部入口景观升级、停车场建设，鳌峰山北体育公园建设、环山路建设，驿站、休憩平台等设施建设，儿童游乐设施升级、服务设施升级。	6.5		2023年	改造
			1-2	鳌峰公园体育公园	专类公园	新建体育公园	6		2022年	新增
			1-3	西门湿地公园	专类公园	海绵城市示范区建设、文体设施建设、湿地植物景观升级、照明设施升级	1.36		2022年	改造
2	活力公园社区行动	改造	2-1	中山公园	社区公园	铺装升级、入口景观升级、儿童活动游乐设施建设、雨水花园升级	4.6		2021年	改造
			2-2	劳动广场	专类公园		0.5		2021年	改造
			2-3	大松岭体育公园	专类公园	环山道升级，设施提升	8.9		2022年	改造
			2-4	西门社区等社区口袋公园	游园	结合老旧小区改造升级公园绿地，翻新改造花池、增设儿童活动区、树荫休憩空间、提升绿化景观等	—	—	2021年	改造
		新增	2-5	新增1处社区公园	社区公园	将军咀小区南面，升级公园绿地	1.27		2021-2023年	新增
			2-6	新增1处口袋公园	游园	选址新平北路加油站东侧，以防护、景观提升为主	6.5		2021-2023年	新增
			2-7	新增1处门户景观公园	游园	新平北路与广南线交叉口西南角处2个地块	2.2		2021-2023年	新增
3	精品公园行动	亮点公园	3-1	锦江河一河两岸景观升级（飞马大桥段、锦江新城段）	综合公园	文化广场、体育中心滨江岸线建设，活动、休憩设施提升			2023年	改造，结合道路建设进行，不计入投资
			3-2	锦江公园	专类公园	增设游憩设施、树荫休憩空间、智慧设施等	4.6		2021年	改造
		水岸公园	3-3	古塔苍园-小岛文化广场轴线景观建设	游园	桥头景观提升，小岛文化广场设施提升、文体设施提升、加强管护	2.8		2023年	改造
4	绿色游憩体系行动	绿廊	4-1	锦江河水岸连通工程	—	慢行道连通（锦安路南堤路交点）		0.08	2021-2023年	改造
			4-2	锦江河锦江公园碧道	游园	结合城镇型碧道建设，建设带状游园		2	2020-2021年	新增
			4-3	锦江湿地公园碧道	游园	自然生态型碧道，完善带状游园		1.8	2020-2021年	新增
		道路景观	4-4	飞马大桥及沿江路、锦江大道、新平中路、西门路景观道路建设	—				2021-2023年	改造
小计			<b>新增公园6处</b> ，其中，专类公园1处，社区公园1处，游园4处（含结合碧道建设的绿廊2处）。 <b>改造公园9处</b> ，其中，综合公园2处，专类公园4处，社区公园1处，游园2处。 其他：1处慢行道，4条道路景观工程。							

三区四市公园（2021-2023年）升级改造公园分类统计总表（个）

行政区	综合公园	专类公园	社区公园	游园	田园风光园	合计
蓬江区	11	5	11	22	0	49
江海区	4	2	4	26	0	36
新会区	3	6	2	9	3 (已计入专类公园)	20
台山市	5	2	3	2	0	12
开平市	3	1	5	6	0	15
鹤山市	3	1	4	12	1	21
恩平市	2	5	2	6	0	15
小计	31	22	31	83	4 (3个已计入专类公园)	168

注：规划落实各区（市）上报的新增/改造公园，并在此基础上结合已有规划（三区新增公园以已批控规为依据，四市新增公园绿地以总规为依据）在服务盲区新增公园。