

# 广东省人力资源和社会保障厅办公室

粤人社办〔2018〕204号

---

## 关于做好失业保险技能提升补贴申领发放工作的通知

各地级以上市人力资源和社会保障（社会保障）局：

根据《广东省人力资源和社会保障厅 广东省财政厅关于失业保险支持参保职工提升职业技能有关问题的通知》（粤人社规〔2017〕13号），我省失业保险技能提升补贴信息系统已基本开发完毕，目前正在进一步调试当中，预计将于8月陆续上线运行，具体上线时间视各地市系统数据接口调试进展确定。为切实做好失业保险支持参保职工技能提升补贴申领发放工作，现就有关问题通知如下。

### 一、补贴申报

（一）为贯彻落实中央和省“简政便民”工作要求、推进“放管服”改革和加强人社系统行风建设有关决定精神，申请人申领失业保险技能提升补贴，无需提供粤人社规〔2017〕13号文所要

求的书面材料，可通过广东省人力资源和社会保障厅网上服务平台（<http://ggfw.gdhrss.gov.cn/gdggfw>）或下载“广东人社”手机APP注册个人账号并通过实名认证后，按要求如实填报相关信息资料并提交，信息系统显示“提交成功”即完成了申领申请，等待进一步审核。

如因申请人填报信息有误，导致审核不通过或补贴资金发放不成功的，统一视为办理失败，需重新申报。

不能通过网络办理申请的人员，也可前往当地人社部门公布的经办窗口，持粤人社规〔2017〕13号文要求的书面材料（原件），在窗口工作人员的协助下完成申请。

（二）为节省申请人时间，提高申请成功效率，建议申请人在申领补贴前，持本省核发证书的登录省职业资格证书信息库（<http://www.gdosta.org.cn>）、持行业或外省核发证书的登录国家职业资格证书信息库（<http://zscx.osta.org.cn>），确认证书信息已经入库。如证书信息未入库，补贴信息系统无法校证书真实性，将无法通过补贴审核。

（三）申请人所持证书符合申领失业保险技能提升补贴条件的，请按粤人社规〔2017〕13号文和本通知要求办理。如在失业保险技能提升补贴信息系统上线运行前，已申领了劳动力技能晋升培训补贴的，根据同一证书只能申领一次补贴的政策规定，不得再申领失业保险技能提升补贴。

（四）按照粤人社规〔2017〕13号文有关规定，粤财社〔2014〕128号文正在执行的补贴项目及标准，失业保险技能提升补贴标

准将参照执行（见附件2）。其中，A类项目为目前已陆续停考但仍可申领补贴的职业资格证书项目；B类为正常开考可申领补贴的职业资格证书项目；不在此目录内的职业资格证书或职业技能等级证书按照初级（五级）1000元、中级（四级）1500元、高级（三级）2000元的补贴标准执行。

（五）符合条件的参保企业职工在2017年1月1日至2017年12月31日期间取得国家公布的职业（工种）目录范围内的初级（五级）、中级（四级）、高级（三级）技能类职业资格证书或职业技能等级证书、且未申领过技能补贴的，可按照粤人社规〔2017〕13号文有关规定，在2018年12月31日（含当日）前提交技能补贴申请，逾期不再受理。

（六）请申请人认真了解当地人社部门对个人银行卡开户银行的具体要求，提交当地人社业务信息系统支持的银行账户，以便补贴能及时发放。

（七）申请人应确保在现参保地参保时间不少于36个月；如在现参保地参保时间不足36个月，但有在其他统筹地区参保的，请及时办理失业保险关系转移至现参保地的手续，以确保申领补贴申请审核通过。

## **二、业务经办**

（八）各市、县（区）人力资源社会保障部门要配合省厅做好系统上线准备工作，加快制订具体工作方案，指定经办窗口、明确业务经办流程、操作指引、人员配置、业务分工、咨询电话等；测试好业务系统相关的软硬件设施；系统正式上线前，应主

动与省厅沟通联系，协调做好系统对接、业务调试、运行维护等工作；使用过程中如遇问题，应及时向省厅相关职能部门反映，做到早发现早解决。

（九）通过广东省职业技能鉴定指导中心官方网站（<http://www.gdosta.org.cn>）可以查询到的证书，证书信息通过系统自动校验；通过国家职业资格证书全国联网查询系统（<http://zscx.osta.org.cn>）查询的证书，证书信息通过后台人工校验，经办人员要严格按系统操作指引和经办要求认真办理。

（十）各地人力资源和社会保障部门要按照粤人社规〔2017〕13号文以及本通知，研究制订本地实施细则，及时将申报指南、咨询电话等相关信息向社会公布，为申请人申领技能补贴提供便捷服务；建立定期核查制度，对申领信息审核、政策执行情况以及补贴资金的发放情况进行定期核查，并于每年6月、12月向上级主管部门呈报工作报告。如发现虚报冒领、补贴审核不严、违规发放补贴等违法违规行为，应及时上报上级主管部门并按规定追究相应责任。

### 三、粤人社规〔2017〕13号文相关术语释义

（十一）企业职工是指企业在职职工，即依法参加失业保险累计缴费满36个月（含36个月）以上且在正常缴费状态下、缴费单位为“企业”的劳动者。

2017年1月1日至12月31日期间核发的证书，参保累计缴费时间计算至证书核发之日起12个月；2018年1月1日以后核发的证书，参保累计缴费时间计算至补贴申请当日。

(十二) 累计缴纳失业保险费 36 个月 (含 36 个月) 以上是指  
在补贴申请地可直接查证的失业保险缴费月数满 36 个月或以上,  
具体计算方式按照《广东省失业保险条例》及有关规定执行。  
多地参保但没有办理失业保险关系转移的, 申报系统目前无法查  
验。

- 附件: 1、失业保险技能提升补贴申请流程图  
2、失业保险技能提升补贴标准

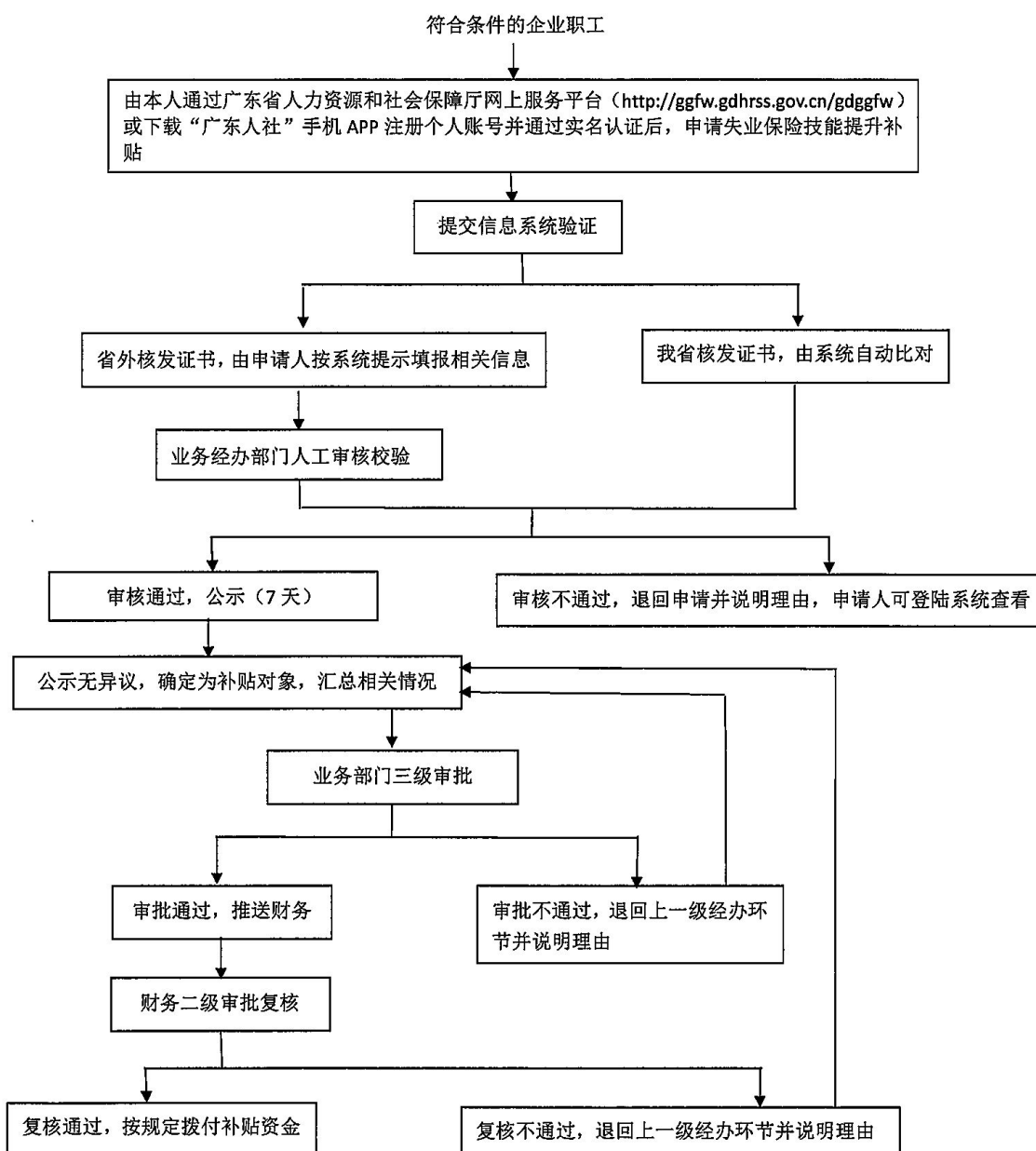
广东省人力资源和社会保障厅办公室

2018 年 8 月 3 日



# 附件 1

## 失业保险技能提升补贴申请流程图



附件 2

## 失业保险技能提升补贴标准

### A 类补贴项目

序号	分类	补贴标准	工种名称
1	A1 类	A1-1（初、中级）600 元； A1-2（高级）1000 元	家畜饲养工
2			家禽饲养工
3			观赏动物饲养工
4			海水水生动物苗种繁育工
5			淡水水生动物养殖工
6			花卉园艺工（别名：花卉园艺师）
7			蔬菜园艺工
8			农产品经纪人
9			育苗工
10			植保工
11			绿化工
12			插花员
13			物业管理员
14			劳动保障协理员
15			职业指导员（别名：职业指导人员）
16			无线寻呼业务员
17			话务员
18			客房服务员
19			餐厅服务员
20			珠宝首饰营业员
21			锅炉运行值班员

序号	分类	补贴标准	工种名称
22	A1 类	A1-1（初、中级）600 元； A1-2（高级）1000 元	电子元器件检验员
23			玻璃分析检验员
24			燃料化验员
25			综合布线管理员
26			汽轮机辅机值班员
27			汽轮机运行值班员
28			水轮发电机组值班员
29			热力网值班员
30			缝纫工
31			制鞋工
32			玩具装配工
33			陶瓷原料准备工
34			防腐蚀工
35			细纱档车工
36			粗纱档车工
37			络筒档车工
38			梳棉（毛）档车工
39			并条档车工
40			垃圾处理工
41			环卫化验工
42			燃气具安装维修工
43			废气处理工
44			轧钢原料工
45			肉制品加工工



序号	分类	补贴标准	工种名称		
46	A1 类	A1-1（初、中级）600 元； A1-2（高级）1000 元	变电站值班员		
47			变配电室值班电工		
48			电气值班员		
49			集控值班员		
50			保洁员		
51			工具钳工（玻璃模具）		
52			玻璃自动成型工		
53			玻璃熔化工		
54			玻璃配料工		
55			前厅服务员		
56			A2 类	A2-1（初、中级）1200 元； A2-2（高级）1600 元	水质检验工
57					水质处理工
58	污水化验监测工				
59	污水处理工				
60	废热锅炉工				
61	锅炉钢架安装工				
62	锅炉受热面安装工				
63	锅炉辅机安装工				
64	锅炉本体检修工				
65	锅炉辅机检修工				
66	锅炉电厂筑炉保温工				
67	厂用电安装工				
68	高压电气安装工				
69	送电线路工				

序号	分类	补贴标准	工种名称
70	A2 类	A2-1（初、中级）1200 元； A2-2（高级）1600 元	铁道线路工
71			船舶甲板设备操作工
72			船舶电工
73			船舶水手
74			船舶驾驶员
75			工程船舶水手
76			海上救捞潜水员
77			船舶机工
78			船舶轮机员
79			船闸机械运行工
80			航道钻探工
81			航道测量工
82			航道爆破工
83			汽轮机本体检修工
84			汽轮机辅机检修工
85			汽轮机调速系统检修工
86			汽轮机本体安装工
87			汽轮机辅机安装工
88			汽轮机调速安装工
89			电机（汽轮）试验工
90			水轮发电机机械检修工
91			水轮机检修工
92			水轮机调速器机械检修工
93			水轮发电机安装工

序号	分类	补贴标准	工种名称
94	A2 类	A2-1（初、中级）1200 元； A2-2（高级）1600 元	水轮机安装工
95			变电设备安装工
96			变电整流工
97			变电检修工
98			变电带电检修工
99			陶瓷成形工
100			陶瓷装饰工
101			陶瓷烧成工
102			耐火原料工
103			塑料制品成型制作工
104			农机修理工
105			钢丝圈制造工
106			小型家用电器装配工
107			空调器装配工
108			电机装配工
109			高低压电器装配工
110			水煤气炉工
111			炼焦煤气炉工
112			机械煤气发生炉工
113			煤气化验工
114			煤气户内检修工
115			煤气输送工
116			煤气调压工
117			煤气表装修工

序号	分类	补贴标准	工种名称
118	A2 类	A2-1（初、中级）1200 元； A2-2（高级）1600 元	煤气燃具制造工
119			液化石油气罐区运行工
120			液化石油气灌瓶工
121			液化石油气机械修理工
122			石油库储运工
123			脱硫设备检修工
124			造纸工
125			工程测量工
126			公路工程测量工
127			测量放线工
128			金属门窗工
129			仓库保管工
130			建筑材料试验工
131			食品检验工
132			分析工
133			化学检验工
134			电气设备安装工
135			工程电气设备安装调试工
136			电工电路仪器仪表装调工
137			汽车配件销售员
138	音响调音员		
139	手语翻译员		
140	制图员		

序号	分类	补贴标准	工种名称
141	A2类	A2-1（初、中级）1200元； A2-2（高级）1600元	钻石检验员
142			宝玉石检验员
143			企业人力资源管理人员
144			网络编辑员
145			营养配餐员
146			家政服务员
147			护理员
148			服装制作工
149			摄影师
150			美甲师
151			客户服务管理师
152			洗衣师
153			烫衣师
154			创业咨询师
155			农艺工
156			变电二次安装工
157			变电一次安装工
158			用电监察员
159			水泥生产制造工
160			公路养护工
161			桥梁养护工
162			秘书

序号	分类	补贴标准	工种名称
163	A3 类	A3-1（初、中级）1600 元； A3-2（高级）2200 元	家用电子产品维修工
164			家用电热器与电动器具维修工
165			装饰装修工
166			建筑油漆工
167			建材物理检验工
168			热力司炉工
169			供热仪表工
170			管工
171			管道工
172			钟表维修工
173			平版印刷工
174			网版印刷工
175			平版制版工
176			动物标本制作工
177			移动电话机维修员
178			用户通信终端维修员
179			制齿工
180			摩托车维修工
181			医药商品购销员
182			医药商品购销员（医疗器械）
183			医药商品营业员
184			中药调剂员
185			中药购销员
186			医疗器械质量管理员

序号	分类	补贴标准	工种名称
187	A3 类	A3-1（初、中级）1600 元； A3-2（高级）2200 元	医用电子仪器修理工
188			化妆品配制工
189			锁具修理工
190			印刷机械维修工
191			筑路机械操作工
192			叉车司机
193			抹灰工
194			打桩工
195			服装设计定制工
196			工程安装钳工
197			车辆钳工
198			模具钳工
199			化工检修钳工
200			冷机钳工
201			多媒体作品制作员
202			电脑照排工
203			电子计算机维修工
204			计算机程序设计员
205			计算机网络管理员（信息安全）
206			计算机网络管理员（云计算）
207			计算机网络管理员（路由与交换）
208	采购师		
209	调酒师		
210	品酒师		

序号	分类	补贴标准	工种名称
211	A3 类	A3-1（初、中级）1600 元； A3-2（高级）2200 元	酿酒师
212			中式烹调师（潮州菜）
213			中式烧腊师
214			厨政管理师
215			保健刮痧师
216			按摩师
217			足部按摩师
218			保健按摩师
219			芳香保健师
220			婚姻家庭咨询师
221			养老护理员
222			育婴师
223			职业信息分析师
224			企业培训师
225			企业信息管理师
226			项目管理师
227			商业美工
228			装饰美工
229			营销师
230			汽车营销师
231			二手车鉴定估价师
232			黄金投资分析师
233			会展策划师
234			会计人员（财务管理师）



序号	分类	补贴标准	工种名称
235	A3 类	A3-1（初、中级）1600 元； A3-2（高级）2200 元	服装制作工（内衣）
236			机修钳工
237			精细木工
238			装配钳工
239			工具钳工
240	A4 类	A4-1（初、中级）2200 元； A4-2（高级）2800 元	模具制造工
241			加工中心操作工
242			镗工
243			冷作钣金工
244			涂装工
245			线切割工
246			刨插工
247			船舶电焊工
248			制冷设备维修工
249			电子仪器仪表装配工
250			无线电装接工
251			无线电调试工
252			中小型机械操作工
253			工程机械修理工
254			机械设备安装工
255			起重工
256			天车工
257			动画绘制员
258			计算机辅助制造

序号	分类	补贴标准	工种名称
259	A4 类	A4-1（初、中级）2200 元； A4-2（高级）2800 元	影视动画制作师（动画制作） 别名： 影视动画制作员（动画制作）
260			影视动画制作师（角色制作） 别名： 影视动画制作员（角色制作）
261			影视动画制作师（场景制作） 别名： 影视动画制作员（场景制作）
262			影视动画制作师（后期制作） 别名： 影视动画制作员（后期制作）
263			影视动画制作师（特效制作） 别名： 影视动画制作员（特效制作）
264			中央空调系统操作员
265			玉石雕刻工
266			药物制剂工
267			药物检验工
268			白蚁防治工
269			中药液体制剂工
270			安全防范系统安装维护员
271			安全防范设计评估师
272			化妆师
273			心理咨询师
274			公共营养师
275			智能楼宇管理师
276			速录师
277			电子商务师
278			物流师

序号	分类	补贴标准	工种名称
279	A4 类	A4-1（初、中级）2200 元； A4-2（高级）2800 元	信用管理师
280			信用管理师（担保）
281			理财规划师
282			国际财务管理师
283			形象设计师
284			服装设计师
285			包装设计师
286			包装设计师（销售包装）
287			包装设计师（储运包装）
288			包装设计师（包装工艺）
289			景观设计师
290			家具设计师
291			广告设计师
292			继电保护工
293			配电线路工
294			电力电缆工
295			电气试验工
296			电气工程内线安装工
297			送电线路架设工
298			皮具设计师
299			汽车驾驶员
300			电焊工
301			维修电工

序号	分类	补贴标准	工种名称
302	A5 类	A5-1（初、中级）2800 元； A5-2（高级）3300 元	数控程序员
303			工业设计师
304			工业设计师（灯具设计）
305			模具设计师
306			可编程序控制系统设计师
307			数字家庭技术集成
308			钢琴调律师
309			健康管理师
310			贵金属首饰手工制作工
311			首饰设计师
312			室内装饰设计人员
313			汽车空调安装调试工
314			汽车维修检验工
315			汽车维修轮胎工
316			汽车维修材料工
317			汽车维修钣金工
318			汽车维修漆工
319			汽车维修电工
320			汽车喷油泵调试工
321			汽车修理工
322			装卸车司机
323			起重机驾驶员
324			塔式起重机驾驶员

序号	分类	补贴标准	工种名称
325	A5 类	A5-1（初、中级）2800 元； A5-2（高级）3300 元	桥式起重机操作工
326			推土铲运机驾驶员
327			挖掘机驾驶员
328			数控车工
329			数控机床装调维修工
330			数控铣工

## B 类补贴项目

序号	分类	补贴标准	工种名称
1	B1	B1-1（初、中级）600 元； B1-2（高级）1000 元	劳动关系协调员
2			制冷工
3			锅炉操作工
4	B2	B2-1（初、中级）1200 元； B2-2（高级）1600 元	企业人力资源管理师
5			眼镜验光员
6			保安员
7	B3	B3-1（初、中级）1600 元； B3-2（高级）2200 元	评茶员
8			眼镜定配工
9			手工木工
10			钳工
11			中式烹调师
12			中式面点师
13			西式面点师
14			西式烹调师
15			保育员
16			茶艺师
17			混凝土工
18			钢筋工
19			架子工
20			防水工
21			育婴员

序号	分类	补贴标准	工种名称
22	B4	B4-1（初、中级）2200 元； B4-2（高级）2800 元	车工
23			铣工
24			磨工
25			铸造工
26			锻造工
27			金属热处理工
28			电梯安装维修工
29			美容师
30			美发师
31			焊工
32			电工
33			制冷设备维修工
34			智能楼宇管理员
35			中央空调系统运行操作员
36			B5
37	机床装调维修工		

公开方式：主动公开

---

广东省人力资源和社会保障厅办公室

2018年8月3日印发

---